



REPUBLIKA E SHQIPËRISË
Ministria e Financave

Raporti fiskal mujor

Janar - Nëntor 2011

Dhjetor, 2011

TABELA E PËRMBAJTJES

TREGUESIT FISKALE PËR PERIUDHEN JANAR – NËNTOR 2011	2
ANALIZA E TË ARDHURAVE PËR PERIUDHËN JANAR – NËNTOR 2011	2
Vështrim i përgjithshëm	2
Të ardhurat sipas taksave, tatimeve dhe burimeve të tjera	5
Taksimi i konsumit (indirekt)	5
Taksimi direkt	7
ANALIZA E SHPENZIMEVE PËR PERIUDHËN JANAR – NËNTOR 2011	10
Vështrim i përgjithshëm	10
Shpenzimet Korrente	12
Shpenzimet e Personelit	12
Shpenzimet për Interesa	13
Shpenzimet Operative dhe të Mirëmbajtjes	13
Shpenzimet për Subvensione	14
Shpenzimet për Fonde Speciale	14
Shpenzime të Pushtetit Lokal	15
Pagesa e Papunësisë	15
Shpenzimet Kapitale	16

TREGUESIT FISKALË PËR PERIU DHËN JANAR – NËNTOR 2011

Nga të dhënat e Thesarit të Ministrisë së Financave, për 11-mujorin e vitit 2011 të ardhurat totale në buxhetin e konsoliduar arritën në 295.6 miliardë lekë (shih tabelën 1). Të ardhurat totale buxhetore ishin 4.3 përqind më të ulëta së parashikimi dhe 0.8 përqind më të larta se një vit më parë. Shpenzimet totale arritën në 333.5 miliardë lekë (shih tabelën 1), 4.5 përqind më të ulëta së planifikimi dhe 5.4 përqind më të larta se një vit më parë. Shpenzimet korrente janë rritur mbi baza vjetore me 3.2 përqind, ndërsa shpenzimet kapitale janë rritur me 6.9 përqind.

Defiçiti fiskal, i llogaritur si diferenca e të ardhurave me shpenzimet gjithsej të buxhetit të konsoliduar, arriti në këtë 11-mujor në 37.9 miliardë lekë, 2.7 miliardë lekë më pak se planifikimi, dhe 14.7 miliardë më i lartë se e njëjta periudhë e një viti më parë. Defiçiti është financuar në pjesën më të madhe me burime të brëndshme (kryesisht huamarrje): 387 milionë lekë janë të ardhurat nga privatizimi të destinuara për financimin e defiçitit; 30.7 miliardë lekë të ardhurat nga huamarrja e brëndshme neto. Financimi i huaj neto i defiçitit ka qënë në nivelin 16 miliardë lekë, ose 1,137 milionë më shume se planifikimi.

Tabela 1. Treguesit kryesorë të buxhetit të konsoliduar për periudhën Janar-Nentor

Miliardë lekë	Janar - Nëntor '10	Janar - Nëntor '11	Planifikimi 2011
TË ARDHURAT TOTALE	293.3	295.6	308.7
SHPENZIMET TOTALE	316.5	333.5	349.3
Nga të cilat: SHPENZIMET KORRENTE	266.6	275.2	280.9
Nga të cilat: SHPENZIMET KAPITALE	54.5	58.3	63.9
BALANCA FISKALE	- 23.2	-37.9	-40.6
BALANCA PRIMARE	+ 13.9	-0.7	+1.2

ANALIZA E TË ARDHURAVE PËR PERIU DHËN JANAR – NËNTOR 2011**VËSHTRIM I PËRGJITHSHËM**

Të ardhurat e buxhetit të konsoliduar për periudhën 11-mujore arritën në 295.6 miliardë lekë, 4.3 përqind më pak se parashikimi në buxhetin e rishikuar për vitin 2011 dhe 0.8 përqind më shumë se një vit më parë duke shënuar rritjen më të ulët në pesë vitet e fundit.

EMËRTIMI	11M-2007	11M-2008	11M-2009	11M-2010	11M-2011
TOTALI TE ARDHURAVE (mln lekë)	226,401	262,447	268,031	293,277	295,550
Rritja vjetore	11.8	15.9	2.1	9.4	0.8

Të ardhurat nga tatimet dhe doganat u realizuan në masën 96.1 përqind ndaj parashikimit, ose rreth 8.6 miliardë lekë më pak se parashikimi, dhe 4.3 përqind më shumë se 11-mujori i një viti më parë; të ardhurat nga pushteti vendor arritën në 10.8 miliardë lekë nga 13.3 miliardë lekë të planifikuara në buxhetin e rishikuar të vitit 2011 dhe me rritje vjetore prej 1.4 përqind; të

ardhurat në fondet speciale arritën 51.5 miliardë lekë nga rreth 53 miliardë lekë të planifikuara, kundrejt 49 miliardë të një viti më parë, me rritje vjetore 5.1 përqind; të ardhurat nga ndihmat rezultojnë për periudhën 2.5 miliardë lekë, nga rreth 2.8 miliardë lekë të një viti më parë; të ardhurat jo-tatimore kanë qenë për këtë periudhë 20.7 miliardë lekë nga 29.4 miliardë të një viti më parë, me rënie vjetore -29.6 përqind dhe realizim të planit të rishikuar prej 116 përqind.

Pesha specifike e çdo tatimi në Totalin e të Ardhurave Tatimore

	EMERTIMI	11 – MUJORI	
		STRUKTURA	
		2010	2011
II.	TË ARDHURAT TATIMORE GJITHSEJ	100.00%	100.00%
II.1	Nga Tatimet dhe Doganat	77.2%	77.1%
1	T.V.SH.	39.5%	39.1%
2	Akciza	6.1%	6.6%
3	Tatimi mbi Fitimin	13.3%	13.2%
4	Të Ardhura Personale	9.3%	9.1%
5	Taksat Nacionale dhe tjera	6.4%	6.8%
6	Taksa e Doganore	2.5%	2.3%
II.2	Të ardhurat nga Pushteti Vendor	4.1%	4%
II.3	Të ardhurat nga fondet Speciale	18.8%	18.9%

Sipas agjencive të mbledhjes, administrata doganore ka mbledhur rreth 113.5 miliardë lekë, - 0.1 përqind më pak se parashikimi në buxhetin e rishikuar për 2011, dhe me rritje 6.2 përqind kundrejt 11-mujorit të vitit 2010. Sipas zërave të të ardhurave që mbledhin doganat, bie në sy performanca e rentës minerare në eksport, që është rritur mbi baza vjetore me rreth 65.3 përqind, kryesisht si pasojë e rritjes së eksporteve të burimeve natyrore si dhe ndryshimeve në normën e taksimit dhe në strukturën e taksës gjatë gjysmës së parë të vitit 2010. Të ardhurat nga akciza në doganë rezultojnë me rënie prej -4.2 përqind, kundrejt një viti më parë. Të ardhurat nga TVSH-ja në import janë 8.6 përqind më të larta se një vit më parë dhe 2.3 përqind më shumë se parashikimi për periudhën sipas buxhetit të rishikuar.

Të ardhurat në Dogana sipas muajve dhe krahasimi me 2010

Dogana total 2011	Muaji (miliardë lekë)	Në % ndaj muajit paraardhës	Në % ndaj 2010
Janar	8.1	-34.3	13.4
Shkurt	8.2	1.3	9.9
Mars	9.5	15.9	-3.4
Prill	9.4	-1.1	-3.6
Maj	9.9	5.3	-4.8
Qershor	11.1	12.1	8
Korrik	11	-0.9	2.3
Gusht	13.3	20.9	17.6
Shtator	10.2	-23.3	-1.9
Tetor	11.2	9.8	18.4

Administrata tatimore ka mbledhur 3.5 përqind më shumë të ardhura se 11-mujori i vitit 2010, ose 4.8 miliardë lekë më shumë (përfshirë dhe kontributet) për një total prej 143.8 miliardë. Totali i të ardhurave nga administrata tatimore ka pasur një rritje prej 2 përqind krahasuar me të njëjtën periudhë të një viti më parë, ndërsa të ardhurat nga kontributet janë rritur me 6.7 përqind mbi baza vjetore. Administrata tatimore ka rezultate të mira në mbledhjen e tatim fitimit, akcizës dhe taksave nacionale për këtë periudhë krahasuar me një vit më parë, ndërsa TVSH-ja ka pasur një rënie prej -11.7 % në krahasim me të njëjtën periudhë të një viti më parë.

Të ardhurat në Tatime sipas muajve dhe krahasimi me 2010 (pa kontributet)

Tatime total 2011	Muaji (miliardë lekë)	Në % ndaj muajit paraardhës	Në % ndaj 2010
Janar	9.0	-2.8	7.0
Shkurt	7.8	-13.9	8.4
Mars	10.7	37.6	17.0
Prill	7.7	-28.0	-4.1
Maj	9.2	19.4	15.8
Qershor	8	-12.4	-2.6
Korrik	8.7	7.9	-1.2
Gusht	8.4	-3.4	-11.9
Shtator	9	6.9	-10.6
Tetor	9	0	0.4

TË ARDHURAT SIPAS TAKSAVE, TATIMEVE DHE BURIMEVE TË TJERA**TAKSIMI I KONSUMIT (INDIREKT)**

Nga TVSH-ja janë mbledhur gjithsej për 11-mujorin 106.6 miliardë lekë, ose 3.3 përqind më shumë se një vit më parë dhe -1.9 përqind më pak se parashikimi në buxhetin e rishikuar për vitin 2011.

Tatimi mbi Vlerën e Shtuar në vite për 11-mujorin

EMËRTIMI	2008	2009	2010	2011
Tatimi mbi Vlerën e Shtuar Total (milionë lekë)	99,893	103,242	106,631	99,893
Tatimi mbi Vlerën e Shtuar Total (në %)	2.3	3.4	3.3	2.3
Tatimi mbi Vlerën e Shtuar Dogana (milionë lekë)	69,491	76,340	82,868	69,491
Tatimi mbi Vlerën e Shtuar Dogana %		9.9	8.5	
Tatimi mbi Vlerën e Shtuar Tatime (milionë lekë)	30,402	26,902	23,762	30,402
Tatimi mbi Vlerën e Shtuar Tatime %		-12	-12	

Nga Administrata Doganore janë mbledhur 82.9 miliardë lekë TVSH mbi mallrat e importuar, duke realizuar planin e periudhës në masën 102.3 përqind. Për këtë periudhë, të ardhurat nga TVSH-ja në doganë përbëjnë rreth 78 përqind të të ardhurave gjithsej nga TVSH-ja. Ndërsa krahasuar me të njëjtën periudhë të vitit të kaluar ato rezultojnë të jenë 6.5 miliardë lekë më shumë, ose 8.6 përqind më shumë. Për muajin Nëntor TVSH-ja në doganë ka një realizim prej 855 milionë lekë më shumë, ose 11 përqind më shumë se parashikimi.

Të ardhurat nga TVSH-ja në doganë ndikohen direkt nga vlera e importeve (volumet e importuara, çmimet në import dhe kursi i këmbimit). Nga administrata tatimore për periudhën Janar – Nëntor janë mbledhur 23.8 miliardë lekë TVSH nga 27.7 miliardë lekë të planifikuara sipas buxhetit të rishikuar 2011, që do të thotë 14.2 përqind më pak se parashikimi dhe 11.7 përqind më pak se një vit më parë. Për këtë periudhë, të ardhurat nga TVSH-ja në tatime përbëjnë rreth 22 përqind të të ardhurave gjithsej nga TVSH-ja.

Rimbursimi i TVSH-së për periudhën 11-mujore ka arritur shifren 5.65 miliardë lekë nga 5.4 miliardë që ishte një vit më parë, me rritje 5.2 përqind, siç pasqyrohet në tabelën në vijim.

Miliardë lekë	2010	2011	Në % ndaj 2010
TVSH e arkëtuar (bruto)	108.6	112.3	3.4
TVSH neto	103.2	106.6	3.3
Rimbursimi faktik i paguar	5.4	5.7	5.2

Në strukturën e të ardhurave tatimore që mbledhin tatimet, vihet re rënia e peshës specifike të TVSH-së ndaj totalit, nga 28 përqind në njëmbëdhjete mujorin 2010 në 25 përqind për nëntëmujorin 2011.

Akciza

Të ardhurat gjithsej nga Akciza për periudhën Janar - Nëntor arritën në rreth 36 miliardë lekë; ose -3.8 % me pak se parashikimi sipas planit në buxhetin e rishikuar; krahasuar me të njëjtën periudhë të vitit 2010, të ardhurat nga kjo taksë janë rritur në masën 3.4 përqind. Akciza pësoi ndryshime të ndjeshme në Qershor të vitit 2010: u ul akciza mbi kafën e papjekur (nga 70 lekë në 30 lekë për kg), u hoqën nga lista e mallrave me akcizë lëngjet e frutave dhe pijet freskuese, në grupin e nënprodukteve të naftës shtohet artikulli “naftë virgin” me nivel akcize 50 lekë për litër; u shtuan në listën e mallrave me akcizë: fishekzjarret, gomat, pilat dhe bateritë primare, ambalazhet; ndryshoi taksimi i llampave inkandeshente nga ad valorem në shumë fikse. Në fillim të vitit 2011 pati rritje të akcizës mbi cigaren, nga 50 lekë në 70 lekë për paketë. Ndërsa ndryshimi më i fundit lidhet me ndryshimin e akcizës për disa mallra si birra, solar mazut dhe koks naftë.

Të ardhurat nga akciza që mbledhin Doganat kanë një rënie me 4.2 përqind kundrejt një viti më parë dhe 5.7 përqind më pak se parashikimi për periudhën. Doganat mbledhin akcizën e karburantit të importuar dhe të birrës së importuar, si edhe të mallrave të tjerë që nuk taksohen me anë të pullës së akcizës (siç janë mallrat që i janë shtuar listës së mallrave të akcizës). Sipas llojit të mallrave kryesore me akcizë, situata e zhdoganimeve për periudhën ka qënë si vijon:

- Sasia e karburanteve të zhdoganuara për periudhën Janar - Nëntor 2011 është 388.5 mijë ton, me rënie vjetore 11 përqind.
- Sasia e cigareve të zhdoganuara për periudhën Janar – Nëntor 2011 është 2,809 ton, me rënie vjetore prej -28 përqind.
- Sasia e birrës së zhdoganuar për periudhën Janar – Nëntor 2011 është 28.8 milionë litra, me një rënie prej 9 përqind;
- Kafeja e zhdoganuar për periudhën 11-mujore ka qënë 7 përqind më shume se e njëjta periudhë e një viti më parë;

Të dhënat e zhdoganimeve të mallrave të forta për periudhën 11-mujore në disa vite pasqyrohen në tabelën më poshtë:

EMËRTIMI	11 mujor 2008	11 mujor 2009	11 mujor 2010	11 mujor 2011
Karburantet (ton)	385,422	394,184	435,588	388,492
Ndryshimi në %		2%	11%	-11%
Birrë (000 litra)	30,836	33,662	31,659	28,825
Ndryshimi në %	11%	9%	-6%	-9%
Cigare (ton)	3,719	3,910	3,988	2,890
Ndryshimi në %	19%	5%	2%	-28%
Kafe (ton)	6,017	6,360	5,650	6,053
Ndryshimi në %	4%	6%	-11%	7%

Nga administrata tatimore janë mbledhur nga akciza rreth 14.85 miliardë lekë, me rritje vjetore 16.6 përqind dhe realizim të planit të rishikuar në masën 99.1 përqind. Tatimet mbledhin akcizën mbi cigaret dhe pijet alkoolike përveç birrës, përmes pullës së akcizës, si dhe akcizën e karburantit të prodhuar në vënd (ARMO). Në tabelën në vijim pasqyrohen të dhënat e të ardhurave nga akciza në vite për 11-mujorin dhe sipas agjencive të mbledhjes (doganë/tatime).

Të ardhurat nga akciza për 11-mujorin 2009 - 2011

	11 mujor 2009	11 mujor 2010	11 mujor 2011
Akciza gjithsej (mld lekë)	30.5	34.8	36.0
Ndryshimi vjetor %	1.8	14.1	3.4
Doganë (mld lekë)	15.3	22.1	21.2
Tatime (mld lekë)	10.6	12.7	14.8

TAKSIMI DIREKT

Tatimi mbi të ardhurat personale

Të ardhurat nga tatimi mbi të ardhurat personale arritën në 24.8 miliardë lekë për periudhën Janar - Nëntor, me rritje 2.4 përqind në krahasim me 11-mujorin e një viti më parë dhe me realizim të planit të rishikuar për vitin 2011 në masën 95.2 përqind. Sipas komponenteve të këtij tatimi, situata e të ardhurave të mbledhura këtë vit dhe krahasimi me 2010 jepet në tabelën më poshtë.

Të ardhura, miliardë lekë	11 mujor 2010	11 mujor 2011	Ndryshimi %
Tatimi mbi te ardhurat personale gjithsej	24.2	24.8	+2.4
Paga sektori publik	7.6	8.1	+6.3
Paga sektori jo publik	7.3	8	+9.6
Interesa	2.9	3	+4.5
Dividendë	1.27	1.34	+5.2
Shitje pasuri e paluajtshme	2.1	1.2	-45.6
Te tjera	3	3	0

Përveç tatimit mbi shitjen e pasurive të paluajtshme i cili ka pesuar një rënie negative si pasojë e rënies së kërkesës për pasuri të patundshme, të gjithë zërat e TAP kanë ecuri pozitive të të ardhurave krahasuar me një vit më parë, vecanërisht zëri i tatimit mbi pagën, që mbi baza vjetore është rritur me 8 përqind, cka tregon rritje të indikatorit “ëage bill”, që ndikohet nga niveli i punësimit dhe niveli i pagave.

Në këtë aspekt performancën më të mirë e ka patur sektori i shërbimeve, pasuar nga sektori prodhues. Subjektet e sektorit privat që kanë deklaruar dhe paguar (në burim) TAP për 11-mujorin e këtij viti janë 26,448 krahasuar me 25,183 të periudhës 11-mujore të një viti më parë.

Tatimi mbi të ardhurat nga biznesi

Të ardhurat nga tatimi mbi fitimin për 11-mujorin 2011 arritën në rreth 18 miliardë lekë nga 16 miliardë të mbledhura një vit më parë, me një rritje të ndjeshme prej 13.3 përqind, dhe dhe 7 % me pak se plani i rishikuar.

Tatim fitimi 2011	Muaji (milione leke)	Në % ndaj muajit paraardhës	Në % ndaj 2010
Janar	1,302	-22.5	23.9
Shkurt	1,113	-14.5	-10.1
Mars	3,973	+257	38.9
Prill	1,319	-66.8	10.0
Maj	2,289	+73.5	104.1
Qershor	1,316	-42.5	13.0
Korrik	1,237	-6.0	10.2
Gusht	1,413	14.2	-26
Shtator	1,314	-7	-5.8
Tetor	1,309	-0.03	5.9
Nentor	1,458	11.4	-10.4

Në rezultatin e të ardhurave për tatim fitimin për këtë vit ka ndikuar derdhja e tatim fitimit nga ndërmarrjet shtetërore, krahasuar me një vit më parë është rritur në masën 75.5 % ose 1.4 miliardë lekë më shumë. Pësha e tatim fitimit nga ndërmarrjet shtetërore në total është vetëm 12%. Përsa i përket sektorit privat të ardhurat nga tatim fitimi janë rritur me vetëm 4.6 % duke pasur parasysh që sektori privat zë rreth 88% të peshës specifike në këtë taksë.

Rritjen më të madhe në krahasim me të njëjtën periudhë të një viti më parë e ka shënuar sektori i prodhimit me 41.9% e pasuar nga sektori i tregtisë dhe shërbimeve me përkatësisht 21.3% dhe 13.2%.

Sipas sektorëve kryesore të ekonomisë - situata e tatim fitimit paraqitet në tabelën në vijim.

Emërtimi	11 mujor 2010 (mln leke)	11 mujor 2011 (mln leke)	Ndryshimi ne %	Subjekte pagues 2010	Subjekte pagues 2011	Ndryshimi ne %
Prodhim	3,448,535	4,892,948	41.9%	1,953	1,874	-4.0%
Ndërtim	3,323,052	2,611,192	-21.4%	1,973	1,897	-3.9%
Transport	388,804	350,634	-9.8%	454	453	-0.2%
Tregti	3,088,202	3,746,794	21.3%	5,221	4,999	-4.3%
Shërbime	5,695,284	6,446,601	13.2%	1,804	1,891	4.8%

Të ardhurat nga taksa vendore mbi biznesin e vogël arritën në 2.5 miliardë lekë, me rritje vjetore prej 10.8 përqind duke qënë 47.6 përqind më e lartë se parashikimi sipas buxhetit të rishikuar. Këtu theksojmë se shifra 2.24 miliardë lekë nuk përfshin edhe vlerën e taksës që nuk është mbledhur për rimbursimin e çmimit të kasave. Kjo vlerë rimbursimi arrin në rreth 465 milionë lekë, të përballuara nga fondi i kontingjencës së parashikuar në buxhetin e vitit 2011.

Taksimi i pasurisë

Për qëllime analize, këtu përfshijmë tatimin mbi ndërtesat, mbi tokën bujqësore dhe taksën e kalimit të pasurisë së paluajtshme. Është prej kohësh një pjesë problematike e sistemit tatimor, përse i takon të ardhurave të mbledhura kundrejt të ardhurave potenciale që mund të mblidhen nga pasuria e paluajtshme. Administrimi dhe grumbullimi i taksës mbi pasurinë rezulton të jetë përgjithësisht efektiv përse i përket bizneseve dhe institucioneve / organizatave dhe ndjek të njëjtën tendencë në arritjen e nivelit të parashikuar të të ardhurave me taksat dhe tarifën e tjera të aplikueshme nga njësitë vendore (tarifat e pastrimit, gjelbërimit, ndriçimit). Ndërkohë, eksperiencia nuk është e njëjtë për kategorinë "Familjarë" të taksapaguesve. Këtu tendenca në grumbullimin e kësaj takse është e ulët, dhe njësitë e qeverisjes vendore kanë mjaft probleme në administrim dhe në detyrimin për pagimin e taksës. Për nivelin ende të lartë të informalitetit, ka mjaft vështirësi në vlerësimin e bazës së taksueshme, për arsye të mangësive në deklarimin real të pasurive. Për 11-mujorin taksat mbi pasurinë arrijnë në 1.7 miliardë lekë, nga 9.2 miliardë të parashikuara dhe 1.6 përqind më të ulëta se një vit më parë.

Taksat nacionale

Të ardhurat nga taksat nacionale në total për periudhën, janë 18.4 miliardë lekë nga 20.1 miliardë lekë të parashikuara për periudhën Janar - Nëntor. Duke e krahasuar me të njëjtën periudhë të një viti më parë, të ardhurat nga ky grup taksash ka pësuar një rritje prej 9.4 përqind. Muaji shtator ishte muaji i parë i zbatimit të taksave të reja të hyra në fuqi në fund të gushtit. Ecuria e taksave të reja do të shikohen në vitin 2012.

Taksa doganore

Të ardhurat nga taksa doganore për periudhën Janar - Nëntor janë rreth 6.2 miliardë lekë, -11.4 përqind më pak se parashikimi; krahasuar me të njëjtën periudhë të vitit 2010, të ardhurat nga kjo takse janë ulur me 236 milionë lekë, ose -3.7 përqind. Niveli mesatar i taksës doganore për këtë periudhë është 1.59 përqind nga 1.74 përqind në vitin 2010, duke kontribuar kështu edhe në uljen e të ardhurave nga taksat doganore.

Të ardhura të tjera nga pushteti vendor

Të ardhurat e mbledhura nga taksat vendore për periudhën Janar - Nëntor arritën në 10.7 miliardë lekë nga 13.3 miliardë lekë të planifikuara në buxhetin 2011, ndërsa kundrejt 11-mujorit të vitit 2010 të ardhurat janë rritur me 145 milionë lekë (rreth 1.4 përqind). Taksat e tjera vendore (pa taksën e biznesit të vogël dhe taksat mbi pasurinë për të cilat folëm më lart) kanë mbledhur rreth 6.5 miliardë lekë nga 6.6 miliardë të parashikuara, ndërsa krahasuar me të njëjtën periudhë të vitit të kaluar këto taksa kanë pësuar një rritje të lehtë prej 1.1 përqind.

Të ardhurat e fondeve speciale

Të ardhurat nga fondet speciale për periudhën Janar - Nëntor 2011 arritën në 51.5 miliardë lekë, me një rritje prej 5.1 përqind kundrejt të njëjtës periudhë të një viti më parë dhe -2.7 përqind më pak se parashikimi sipas buxhetit të rishikuar. Ky grup të ardhurash përbën rreth 19 përqind të të ardhurave tatimore gjithsej për këtë periudhë. Nga totali i fondeve speciale, 50 miliardë lekë janë kontribute të sigurimeve shoqërore dhe shëndetësore dhe 1.5 miliardë lekë të ardhura për kompensimin në vlerë të pronarëve.

Nga sigurimet shoqërore janë mbledhur 44.3 miliardë lekë, me rritje vjetore 7.6 përqind; nga sigurimet shëndetësore janë mbledhur 5.7 miliardë lekë, -3.2 përqind më pak se 11-mujori i një viti më parë.

Përsa i takon bazës së taksueshme, nga të dhënat e Drejtorisë së Përgjithshme të Tatimeve, për periudhën 11-mujore rezulton se: në total ka një rritje të numrit mesatar të të punësuarve për efekt të derdhjes së kontributeve (sektor shtetëror dhe sektori privat) prej 9.48 përqind, ose rreth 37.8 mije njësi, kundrejt mesatares 11-mujore të 2010 nga ku sektori i tregtisë dhe shërbimeve zënë pjesën kryesore përkatësisht me rritje 33.67 % dhe 7.19 %. Në tabelat më poshtë pasqyrohen të dhënat lidhur me numrin mesatar mujor progresiv të kontribuesve të sigurimeve shoqërore dhe shëndetsore për pjesën që administron administrata tatimore dhe ndarjen e të ardhurave nga kontributet që mbledhin tatimet sipas sektoreve të ekonomisë.

	11-mujor 2010	11-mujor 2011	Ndryshimi ne %
Ndërmarrjet Buxhetore	132,895	139,424	4.91%
Ndërmarrjet Shtetërore	22,550	20,999	-6.88%
Subjektet Private T.V.SH.	174,527	185,653	6.37%
Subjektet Biznes I Vogël	68,275	89,941	31.73%
Total	398,247	436,017	9.48%

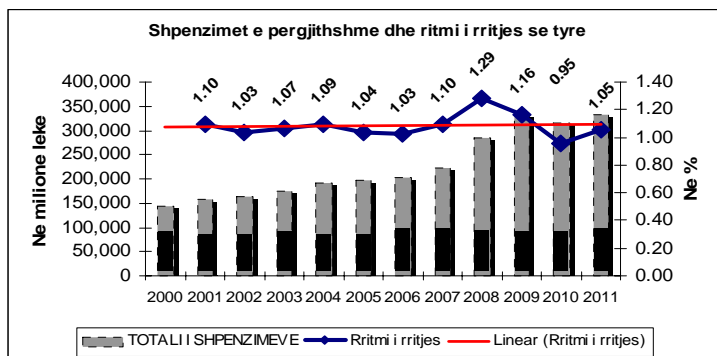
ANALIZA E SHPENZIMEVE PËR PERIUDHËN JANAR – NËNTOR 2011

VËSHTRIM I PËRGJITHSHËM

Shpenzimet e përgjithshme të buxhetit, në fund të muajit nëntor 2011, arritën në rreth 333.5 miliardë lekë, nga rreth 349.3 miliardë lekë të parashikuara për këtë periudhë, duke u realizuar në rreth 95.5 përqind të parashikimit të periudhës ose me një mosrealizim prej rreth 15.7

miliardë lekë. Krahasuar me planin vjetor, këto shpenzime janë realizuar në rreth 85.3 përqind, ndërsa kundrejt të njëjtës periudhë të një viti më parë, shpenzimet buxhetore rezultojnë rreth 17.0 miliardë lekë më shumë ose rreth 5.4 përqind më të larta. Ecuria e shpenzimeve buxhetore në shumë absolute, ritmi i rritjes së tyre gjatë periudhës janar-nëntor, në disa vite, si dhe ritmi linear i rritjes, jepet në grafikun e mëposhtëm:

Shpenzimet e përgjithshme janar-nëntor në vite



Shpenzimet e përgjithshme sipas elementëve kryesore përbërës të tyre, realizuar gjatë periudhës janar-nëntor 2000-2011, në milionë lekë, jepen në tabelën e mëposhtme:

SHPENZIMET NE VITE

ne milion lekë

	2000	2001	2002	2003	2004	2005	2006	2007	2008	2009	2010	2011
TOTALI I SHPENZIMEVE	143,780	157,650	163,152	174,224	190,156	197,108	202,325	222,254	285,867	332,651	316,503	333,548
I. Shpenzime Korrente	116,646	123,197	133,880	149,409	160,410	168,477	170,594	184,434	212,829	247,683	266,647	275,024
1 Personeli	28,996	35,440	36,039	38,492	42,413	46,462	48,884	50,921	58,033	55,934	58,818	60,768
2 Interesat	27,723	21,706	22,530	27,563	26,456	24,010	23,256	22,966	28,599	32,345	37,156	37,342
3 Shpenzime Operative Mirembajtje	15,470	13,487	17,801	19,473	20,610	20,364	17,256	19,525	22,182	26,244	29,221	29,137
4 Subvencionet	4,008	6,636	5,887	4,014	4,134	2,978	2,065	2,094	1,791	1,833	3,352	3,181
5 Shpenzime per Sig.Sociale	28,077	32,462	35,895	40,096	44,778	49,282	53,064	62,067	68,130	87,286	95,576	102,414
6 Buxheti lokal	4,917	5,800	8,508	12,591	13,260	16,301	17,018	16,653	22,338	29,276	26,446	25,131
7 Shpenzime te tjera	7,455	7,666	7,220	7,180	8,759	9,080	9,051	10,208	11,756	14,765	16,078	17,051
II. Shpenzime Kapitale	26,386	33,011	29,272	24,815	29,746	28,631	31,731	32,820	69,136	84,883	54,532	58,524
1 Financimi Brendshem	14,513	18,660	14,063	15,232	19,939	19,374	21,454	26,170	31,819	69,396	38,641	36,822
2 Shpronisime												200
3 Financimi Huaj	11,585	14,351	15,209	9,583	9,807	9,257	10,277	6,650	37,317	15,487	15,891	21,502

Në analizën e shpenzimeve për periudhën janar-nëntor 2011 duhet mbajtur parasysh fakti se në realizimin faktik të tyre, janë përfshirë edhe shpenzimet nga fondi rezervë i Këshillit të Ministrave dhe nga fondi i kontigjencës për ruajtjen e deficitit.

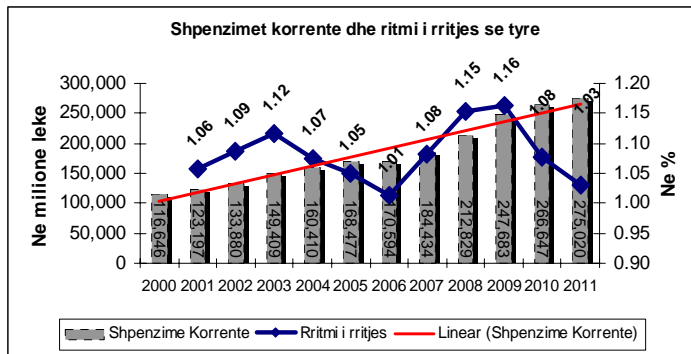
- Fondi rezervë i Këshillit të Ministrave, i planifikuar në rreth 1.93 miliardë lekë për vitin 2011, deri në fund të muajit nëntor është ekzekutuar në rreth 1.73 miliardë lekë, përkatësisht rreth 206.2 milionë lekë për shpenzime personeli, rreth 819.4 milionë lekë për shpenzime të tjera korrente dhe rreth 706.8 milionë lekë për investime.
- Fondi i kontigjencës për ruajtjen e deficitit, i planifikuar në rreth 3.65 miliardë lekë, deri në fund të muajit nëntor është përdorur në rreth 1.49 miliardë lekë në formën e subvencionit,

për kompensimin e vlerës së taksës së biznesit të vogël, të përdorur për rimbursimin e pajisjeve fiskale dhe taksimetrave, tek njesitë e qeverisjes vendore.

SHPENZIMET KORRENTE

Shpenzimet korrente në fund të muajit nëntor 2011, kanë arritur në rreth 275.0 miliardë lekë ose rreth 98.0 përqind të parashikimit të periudhës, duke rezultuar me një difference prej rreth 5.6 miliardë lekë. Krahasuar me planin vjetor këto shpenzime janë realizuar në rreth 88.3 përqind, ndërkohë që krahasuar me të njëjtën periudhë të vitit të kaluar, këto shpenzime rezultojnë rreth 8.4 miliardë lekë më të larta ose rreth 3.1 përqind më shumë.

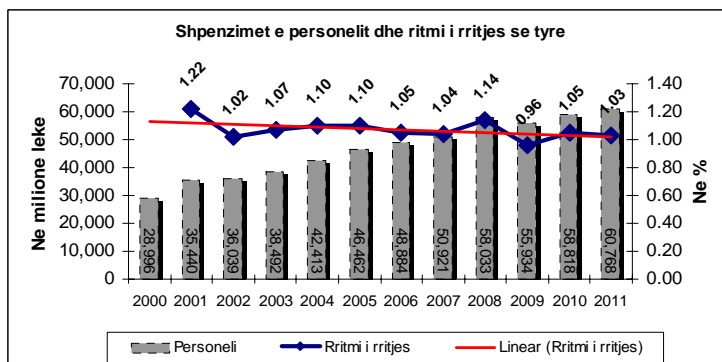
Shpenzimet korrente janar- nëntor



Shpenzimet e Personelit

Brenda shpenzimeve korrente, shpenzimet e personelit, që përfaqësojnë rreth 22.1 përqind të totalit të shpenzimeve korrente të realizuara gjatë periudhës janar-nëntor 2011, rezultojnë rreth 1.4 përqind nën parashikimin e periudhës. Kundrejt planit vjetor këto shpenzime në fund të muajit nëntor janë realizuar në rreth 88.4 përqind të tij, ndërkohë që krahasuar me të njëjtën periudhë të një viti më parë shpenzimet e personelit rrezultojnë rreth 1.95 miliarde lekë më të larta, ose rreth 3.3 përqind më shumë.

Shpenzimet për personelin janar-nëntor



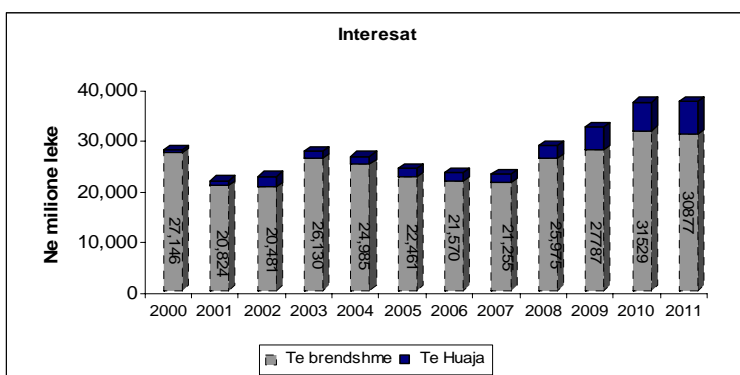
Shpenzimet për paga janë rreth 3.5 përqind më të larta se një vit më parë, ose rreth 1.6 miliardë lekë më shumë se një vit më parë, ndërkohë që shpenzimet për sigurimet shoqërore janë rreth 237 milionë lekë më shumë, ose rreth 3.3 përqind më të larta, se një vit më parë. Keto dy grupe shpenzimesh janë realizuar pothuajse në nivelin e parashikimit të periudhës respektivisht,

shpenzimet për paga rreth 81.0 përqind të planifikimit vjetor dhe shpenzimet për sigurimet shoqerore në rreth 82.7 përqind e këtij planifikimi.

Shpenzimet për Interesa

Shpenzimet për interesa që përfaqësojnë rreth 13.6 përqind të totalit të shpenzimeve korrente të realizuara gjatë periudhës janar-nëntor 2011, rezultojnë me një kursim kundrejt parashikimit të periudhës, prej rreth 4.4 miliardë lekë, rrjedhojë kjo e kursimit për rreth 3.5 miliardë lekë në interesat e brendshme dhe rreth 935 milionë lekë në interesat e jashtme. Kundrejt planit vjetor interesat janë realizuar në rreth 79.7 përqind, ndërsa krahasuar me një vit më parë ato rezultojnë rreth 186 milionë lekë më të larta ose rreth 0.5 përqind më shume. Ecuria e shpenzimeve për interesa gjatë periudhës janar-nëntor, në vite jepet nga grafiku i mëposhtëm:

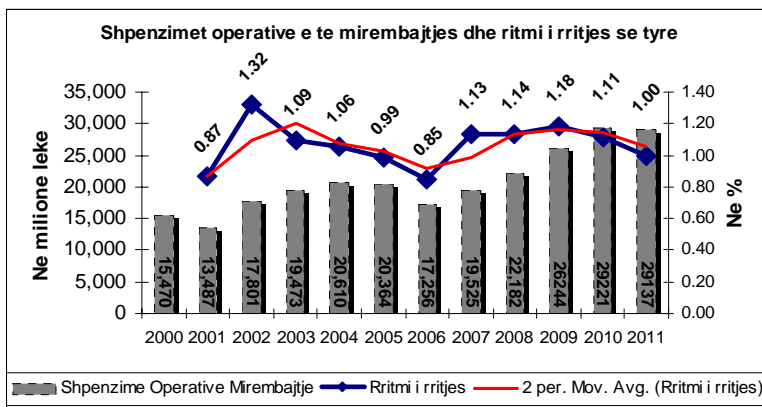
Shpenzimet për interesa janar-nëntor



Shpenzimet Operative dhe të Mirëmbajtjes

Shpenzimet operative dhe të mirëmbajtjes gjatë periudhës janar-nentor 2011 arritën në rreth 29.1 miliardë lekë duke qënë rreth 2.8 miliardë lekë mbi nivelet e parashikuara. Ketu duhen mbajtur parasysh edhe përdorimet nga fondi rezerve i Këshillit të Ministrave, të evidentuara më sipër. Në të njëjtën kohë ato rezultojnë rreth 84 milionë lekë më pak se një vit më parë ose rreth 0.3 përqind më të ulta.

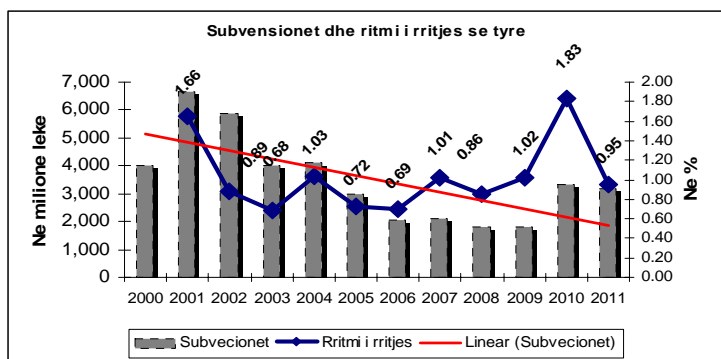
Shpenzimet O&M janar-nëntor



Shpenzimet për Subvencione

Shpenzimet për subvencione në fund të muajit nëntor 2011 arritën në rreth 3.1 miliardë lekë ose rreth 1.5 miliardë lekë më shumë se parashikimi. Këtu duhet marrë parasysh edhe fakti i përmendur më sipër se rreth 1.49 miliardë lekë janë dhënë me vendime të Këshillit të Ministrave, në formën e subvencionit, për kompensimin e vlerës së taksës së biznesit të vogël, të përdorur për rimbursimin e pajisjeve fiskale dhe taksimetraive, tek njësitë e qeverisjes vendore.

Shpenzimet për Subvencione Janar – Nëntor në vite:

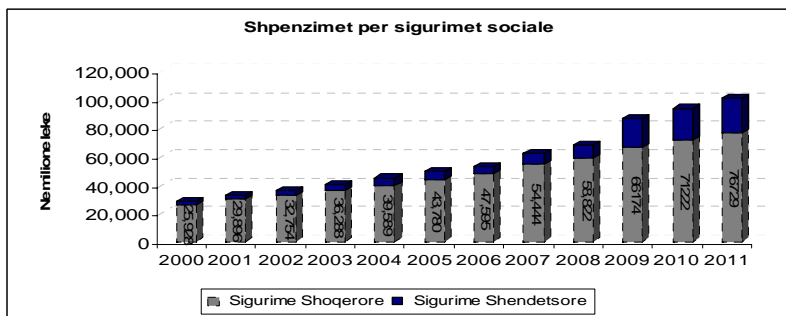


Shpenzimet për Fonde Speciale

Shpenzimet për fonde speciale gjatë periudhës janar-nentor 2011 rezultojnë rreth 2.6 miliardë lekë më pak apo rreth 2.5 përqind nën nivelin e parashikimit të periudhës. Kundrejt planit vjetor shpenzimet për fondet speciale janë realizuar në nivelin 88.1 përqind, nga të cilat sigurimet shoqërore janë realizuar në rreth 90.2 përqind të planit vjetor, sigurimet shëndetësore në rreth 87.1 përqind dhe shpenzimet për kompensimin e pronarëve në rreth 88.5 përqind të këtij plani.

Krahasuar me një vit më parë shpenzimet për sigurimet shoqërore rezultojnë rreth 5.5 miliardë lekë më të larta ose rreth 7.7 përqind më shumë ndërsa shpenzimet për sigurimet shëndetësore rezultojnë rreth 1.6 miliardë lekë më të larta, ose rreth 7.0 përqind më shumë. Shpenzimet për kompensimin e pronarëve në fund të muajit nëntor 2011 rezultojnë rreth 52 milionë lekë nën parashikimin e periudhës duke qënë në të njëjten kohë rreth 88.5 përqind të parashikimit vjetor. Krahasuar me një vit më parë këto shpenzime rezultojnë rreth 14 përqind më të ulta.

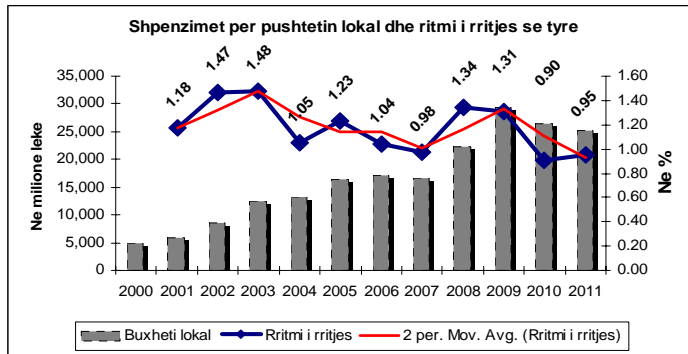
Shpenzimet për Sigurimet Sociale Janar – Nëntor në vite:



Shpenzime të Pushtetit Lokal

Shpenzimet e pushtetit vendor zënë rreth 9.1 përqind të shpenzimeve korrente. Për periudhën janar- nëntor 2011 ato kanë arritur në rreth 25.1 miliardë lekë nga rreth 26.5 miliardë lekë të planifikuara për këtë periudhë të vitit 2011, duke rezultuar me një mosrealizim për rreth 1.4 miliardë lekë ose rreth 5.2 përqind nën parashikimin e periudhës. Kundrejt planit vjetor këto shpenzime kanë arritur në rreth 85.7 përqind të tij. Krahasuar me një vit më parë këto shpenzime rezultojne rreth 1.3 miliardë lekë më të ulta ose rreth 5.0 përqind më pak. Ecuria e shpenzimeve të pushtetit vendor për periudhën janar-nëntor për disa vite jepet nga grafiku i mëposhtëm.

Shpenzimet për pushtetin lokal janar-nëntor

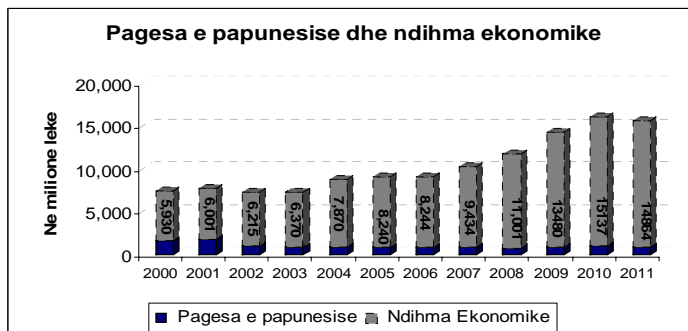


Pagesa e Papunësisë

Pagesa e papunësisë është realizuar në rreth 90.2 përqind të parashikimit të periudhës, duke qënë rreth 75 përqind e parashikimit vjetor dhe në të njëjtën kohë rreth 154 milionë lekë më pak se viti i kaluar ose rreth 16.4 përqind më pak se në të njëjtën periudhë të një viti më parë.

Ndihma ekonomike gjatë periudhës janar-nentor 2011 rezulton rreth 261 milionë lekë më pak ose rreth 1.7 përqind nen parashikimin e periudhës, duke qënë në të njëjtën kohë rreth 88.2 përqind e planit vjetor. Kundrejt të njëjtës periudhë të një viti më parë ndihma ekonomike rezulton rreth 273 milione leke me pak ose rreth 1.8 perqind me pak.

Shpenzimet për mbrojtjen sociale janar- nentor

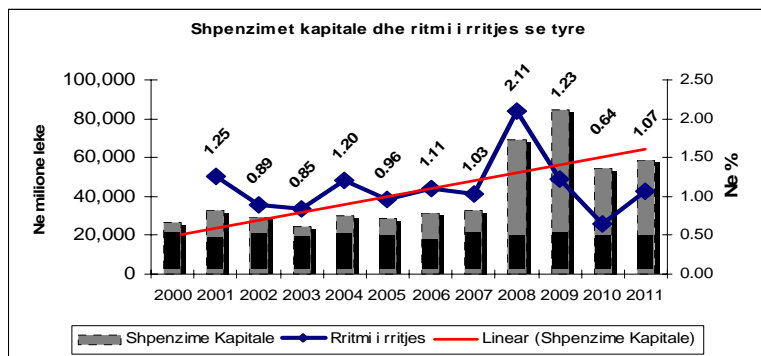


SHPENZIMET KAPITALE

Shpenzimet kapitale deri në fund të muajit nëntor 2011 janë realizuar në nivelin e 91.4 përqind të parashikimit të periudhës ose në rreth 79.4 përqind të planit vjetor. Këtu duhet të mbahet parasysh se rreth 706.8 milionë lekë janë dhënë nga fondi rezervë i buxhetit të shtetit për investime. Brenda këtyre shpenzimeve, investimet me financim të brendshëm janë realizuar në masën 89.8 përqind, ndërkohë që investimet me financim të huaj janë realizuar në masën 66.1 përqind të parashikimit vjetor.

Krahasuar me të njëjtën periudhë të vitit të kaluar investimet e brendshme rezultojnë rreth 1.8 miliardë lekë më të ulta ose rreth 4.7 përqind më pak, ndërkohë që investimet me financim të huaj rezultojnë rreth 5.6 miliardë lekë më të larta ose rreth 35.3 përqind më shumë. Për rrjedhojë, investimet në total në fund të muajit nëntor 2011 janë rreth 7.3 përqind më të larta ose rreth 4.0 miliardë lekë më shumë se në të njëjtën periudhë të një viti më parë.

Shpenzimet kapitale janar-nëntor



Struktura e investimeve kapitale të realizuar gjatë periudhës janar-nentor 2011 është rreth 62.9 përqind nga financimi i brendshëm dhe rreth 36.7 përqind nga financimi i huaj. Diferenca prej 0.4 përqind perfaqëson shpronësimet.

Shpenzimet për Investime në vite:

