

2013



**REPUBLIKA E SHQIPËRISË**  
**MINISTRIA E FINANCAVE**

# Raporti fiskal mujor

*Janar - Shtator, 2013*

## Tabela e përmbajtjes

1	Analizë e përgjithshme .....	3
	Buxheti i konsoliduar .....	3
	Shpërndarja e të ardhurave sipas burimit .....	5
2	Analiza sipas të ardhurave .....	7
	Tatimet mbi konsumin: Tatimi mbi Vlerën e shtuar .....	7
	Tatimet mbi konsumin: Akciza .....	7
	Taksimi i tregtisë ndërkombëtare: Taksa doganore.....	8
	Taksimi i të ardhurave.....	9
	Kontributet e sigurimeve shoqërore dhe shëndetësore .....	11
	Të ardhura të tjera vendore .....	11
	Të ardhura jotatimore .....	12
3	Analiza e shpenzimeve për periudhën janar-shtator 2013 .....	13
	Vështrim i përgjithshëm .....	13
	Shpenzimet korrente .....	13

## 1 ANALIZË E PËRGJITHSHME

### Buxheti i konsoliduar

Të ardhurat e buxhetit të konsoliduar për periudhën 9-mujore arritën në 235.3 miliardë lekë, 9.1 për qind më pak se parashikimi për 9-mujorin e vitit 2013 dhe 4 për qind më pak se një vit më parë (tabela1).

Të ardhurat nga ndihmat për periudhën janë 2.8 miliardë lekë, 45.6% më pak se parashikimi dhe 19.3% më shumë se shifra e një viti më parë. Të ardhurat tatimore arritën në 214.9 miliardë lekë, rreth 10.1% më pak se parashikimi dhe 4.5% më pak se e njëjta periudhë e një viti më parë. Të ardhurat nga tatimet dhe doganat ishin në nivelin 162.5 miliardë lekë, ose rreth 23 miliardë lekë më pak nga rreth 185.5 miliardë lekë të planifikuara për periudhën, dhe 6.5 për qind më pak krahasuar me të njëjtin 9-mujor të një viti më parë, ose 11.2 miliardë lekë në terma absolutë. Të ardhurat nga pushteti vendor arritën në 8.1 miliardë lekë nga 9.1 miliardë lekë të planifikuara për këtë periudhë (11% më pak) dhe me rënie vjetore prej 7.7 për qind. Të ardhurat nga fondet speciale arritën 44.4 miliardë lekë brenda parashikimeve, me rritje vjetore 3.9%; të ardhurat jotatimore kanë qenë për këtë periudhë 17.5 miliardë lekë me një tejkalim të ndjeshëm ndaj parashikimit prej 22% dhe me rënie vjetore 0.8 për qind.

Sipas agjencive të mbledhjes, administrata doganore ka mbledhur 97.9 miliardë lekë, me rritje vjetore 5.8 për qind. Sipas zërave të të ardhurave që mbledhin doganat, dy zërat me rritje janë akciza dhe renta minerare në eksport, që janë rritur mbi baza vjetore përkatësisht 54.2 dhe 42.3 për qind. Rritja e ndjeshme e të ardhurave nga akciza lidhet me kalimin e mbledhjes së akcizës tërësisht tek administrata doganore, nga muaji tetor 2012. Të ardhurat nga tatimi mbi vlerën e shtuar (TVSH) në import janë 62.2 miliardë lekë me rënie vjetore 7.4 për qind.

Tabela 1. Indikatorët fiskalë 9-mujorë.

Miliardë lekë	9m 2009	9m 2010	9m 2011	9m 2012	9m 2013
<b>TË ARDHURAT TOTALE</b>	<b>220,820</b>	<b>236,693</b>	<b>239,518</b>	<b>245,163</b>	<b>235,258</b>
<b>SHPENZIMET TOTALE</b>	<b>269,862</b>	<b>260,886</b>	<b>271,148</b>	<b>271,187</b>	<b>293,785</b>
Nga të cilat SHPENZIME KORRENTE	198,742	216,103	223,885	228,437	242,268
Nga të cilat SHPENZIME KAPITALE	71,036	47,999	47,263	40,750	51,517
<b>BALANCA FISKALE</b>	<b>-49,042</b>	<b>-24,193</b>	<b>-31,630</b>	<b>-26,024</b>	<b>-58,527</b>
<b>BALANCA PRIMARE</b>	<b>-23,412</b>	<b>+5,861</b>	<b>-2,787</b>	<b>+3,003</b>	<b>-27,817</b>

*Burimi:* Ministria e Financave.

Administrata tatimore ka mbledhur (pa përfshirë kontributet) 64.5 miliardë lekë, rreth 20.5 për qind më pak të ardhura se 9-mujori i vitit 2012, ose 16.6 miliardë lekë më pak. Të ardhurat nga kontributet janë rritur me 2.8 për qind mbi baza vjetore. Ecuri pozitive ka patur për këtë periudhë vetëm tatimi mbi të ardhurat personale që ka pësuar një rritje prej 7.1 për qind në krahasim me të njëjtën periudhë të një viti më parë; ndërsa tatimi mbi vlerën e shtuar ka rënë me 11.9 për qind në krahasim me të njëjtën periudhë në vitin 2012.

Tabela 2. Të ardhurat në buxhetin e konsoliduar (miliardë lekë).

Nr.	E M Ë R T I M I	9M-2009	9M-2010	9M-2011	9M-2012	9M-2013
	<b>TOTALI TË ARDHURAVE</b>	<b>220,820</b>	<b>236,693</b>	<b>239,518</b>	<b>245,163</b>	<b>235,258</b>
I.	<b>Të ardhura nga ndihmat</b>	<b>2,121</b>	<b>2,316</b>	<b>2,077</b>	<b>2,392</b>	<b>2,854</b>
II.	<b>Të ardhura tatimore</b>	<b>202,571</b>	<b>212,677</b>	<b>219,988</b>	<b>225,183</b>	<b>214,948</b>
II.1	<b>Nga Tatimet dhe Doganat</b>	<b>155,782</b>	<b>164,715</b>	<b>169,236</b>	<b>173,694</b>	<b>162,452</b>
1	Tatimi mbi Vlerën e Shtuar	81,200	84,345	84,725	86,112	78,911
2	Tatimi mbi Fitimin	12,777	13,062	15,276	12,733	11,552
3	Akczat	25,946	28,638	29,131	28,376	25,858
4	Tatimi mbi të Ardhurat Personale	20,256	19,924	20,506	20,317	21,700
5	Taksa Nacionale dhe të tjera	9,918	13,547	14,520	21,649	20,406
6	Taksa Doganore	5,686	5,198	5,078	4,507	4,025
II.2	<b>Të ardhura nga Pushteti Vendor</b>	<b>9,499</b>	<b>8,663</b>	<b>9,176</b>	<b>8,770</b>	<b>8,095</b>
1	Taksë mbi Pasurinë (ndërtesat)	1,219	1,573	1,499	2,172	1,981
2	Taksë mbi Biznesin e vogël	1,889	1,811	2,244	1,639	1,513
3	Taksa Lokale	6,391	5,279	5,433	4,959	4,601
II.3	<b>Të ardh nga fondet speciale</b>	<b>37,289</b>	<b>39,299</b>	<b>41,576</b>	<b>42,719</b>	<b>44,401</b>
1	Sigurimi Shoqëror	33,372	33,024	35,787	36,243	37,895
2	Sigurimi Shëndetësor	3,917	4,854	4,557	5,485	4,972
3	Të ardhura për kompensim në vlerë të pronarëve		1,421	1,232	991	1,534
III.	<b>Të ardhura Jotatimore</b>	<b>16,127</b>	<b>21,700</b>	<b>17,453</b>	<b>17,588</b>	<b>17,456</b>
1	Tran. Fitimi nga Banka e Shqipërisë	3,741	3,586	4,510	3,643	4,293
2	Të ardhura nga Inst. Buxhetore	7,517	7,270	8,156	6,631	7,825
3	Dividenti	1,451	526	835	179	927
4	Tarifat shërbimeve	3,007	2,167	2,601	2,986	2,323
5	Të tjera	411	8,151	1,351	4,147	2,088

*Burimi:* Ministria e Financave.

Shpenzimet e përgjithshme të buxhetit, në fund të muajit shtator 2013 arritën në rreth 293.8 miliardë lekë nga rreth 306.5 miliardë lekë të parashikuara për këtë periudhë, duke u realizuar në rreth 95.8 për qind të parashikimit të periudhës. Krahasuar me një vit më parë shpenzimet e buxhetit të konsoliduar rezultojnë rreth 8.3 për qind më të larta. Shpenzimet korrente ishin 6.1% më shumë se një vit më parë, ndërsa ato kapitale ishin 26.4% më shumë se e njëjta periudhë e një viti më parë (tabela 1).

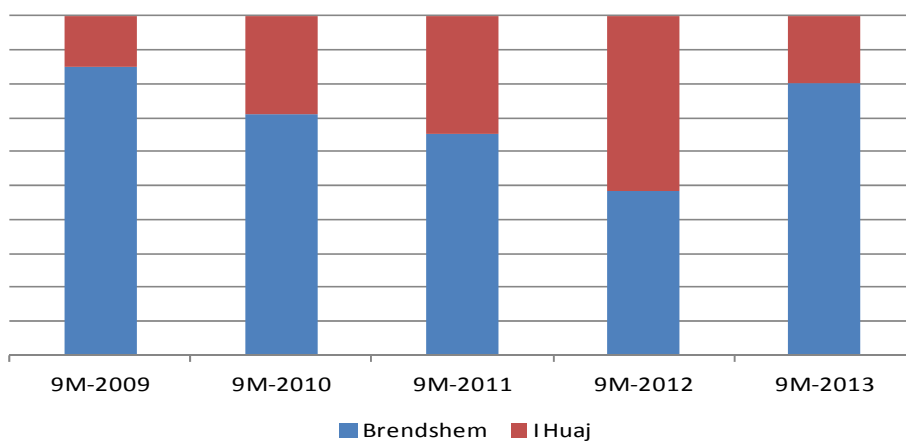
Defiçiti fiskal, i llogaritur si diferenca e të ardhurave me shpenzimet gjithsej të buxhetit të konsoliduar, arriti në këtë 9-mujor në 58.5 miliardë lekë, 10.7 miliardë lekë më shumë se planifikimi dhe 32.5 miliardë më i lartë se e njëjta periudhë e një viti më parë (tabela 1). Defiçiti është financuar në pjesën më të madhe me burime të brendshme (kryesisht huamarrje): 16.3 miliardë lekë janë të ardhurat nga privatizimi të destinuara për financimin e deficitit; 25.6 miliardë lekë të ardhurat nga huamarrja e brendshme neto, ndërsa financimi nëpërmjet huasë afatgjatë të huaj ka qenë në nivelin rreth 19.1 miliardë lekë (tabela 2).

Tabela 3. Financimi i deficitit 9M në vite.

Milionë lekë	9m 2009	9m 2010	9m 2011	9m 2012	9m 2013
Financimi i deficitit	49,042	24,193	31,630	26,024	58,527
I brendshëm	41,703	17,217	20,631	12,601	46,875
-të ardhura nga privatizimi	20,423	236	348	782	16,262
-huamarrje	29,246	27,269	30,202	18,057	25,565
-të tjera	-7,966	-10,288	-9,919	-6,238	8,521
I huaj	7,340	6,976	10,999	13,423	11,652
-huamarrje afatgjatë	11,370	14,365	16,262	21,097	19,144
-ndryshimi i gjëndjes së llogarisë	-521	-3,290	-724	-1,396	409
-ripagesat	-3,509	-4,099	-4,539	-6,278	-7,901

Burimi: Ministria e Financave.

Figura 1. Financimi i brendshëm kundrejt financimit të huaj (në % ndaj totalit).



Burimi: Ministria e Financave.

### Shpërndarja e të ardhurave sipas burimit

Të ardhurat tatimore për periudhën përbëjnë rreth 91.4 për qind të të ardhurave në buxhetin e konsoliduar, grantet rreth 1.2 për qind dhe të ardhurat jotatimore 7.4 për qind të totalit në buxhet. Në grupin e të ardhurave tatimore, vendin dominues e kanë të ardhurat nga taksimi i konsumit të mallrave dhe shërbimeve (TVSH-ja dhe akciza), në një nivel prej 44.5 për qind të të ardhurave tatimore. Të ardhurat nga taksimi direkt i pasurisë dhe të ardhurave të individëve dhe bizneseve janë ende në një nivel modest për nga pesha e tyre në totalin e të ardhurave tatimore me 15.7 për qind. Veçanërisht "të parëndësishme" në këtë grup janë

tatimet mbi pronën (ndërtesa dhe tokë bujqësore), sidomos nëse krahasohemi me vendet e zhvilluara (vetëm 0.9 për qind të totalit të të ardhurave tatimore); të ardhurat nga taksimi i tregtisë ndërkombëtare (tarifat doganore) janë prej vitesh në një trend rënës, në linjë me politikat tregtare liberalizuese (për 9-mujorin zënë vetëm 1.7 për qind).

Struktura e përgjithshme e të ardhurave nuk ka pësuar ndryshime thelbësore në dhjetëvjeçarin e fundit. Pjesa dërmuese e të ardhurave tatimore vjen nga taksimi i konsumit, TVSH-së dhe akcizës, të cilat e kanë rritur peshën e tyre në strukturën e të ardhurave. Përqindja e të ardhurave nga tatimi mbi të ardhurat personale (TAP) dhe tatimi mbi fitimin ka mbetur në nivele të stabilizuara, por vlen të theksohet se brenda këtij grupi, taksimi i kompanive është ulur si rezultat i politikave tatimore nxitëse të investimit, ndërsa mbledhja e TAP-it është rritur ndjeshëm, si pasojë e masave administrative për rritjen e bazës së taksueshme të ndërmarra gjatë periudhës së reformës së "taksës së sheshtë". Shumë pak progres ka patur në mbledhjen e tatimeve mbi pasurinë (mbi tokën bujqësore dhe ndërtesat) për arsye të problematikave të vazhdueshme në regjistrimin e pasurisë dhe deklaratimet nga individët. Ecuri në rritje ka patur grupi i taksave nacionale, si dhe kontributet e sigurimeve shoqërore dhe shëndetësore.

## 2 ANALIZA SIPAS TË ARDHURAVE

### Tatimet mbi konsumin: Tatimi mbi Vlerën e shtuar

Tatimi mbi Vlerën e Shtuar është një nga zërat më problematikë për periudhën, me ulje të të ardhurave të mbledhura për periudhën -8.4 përqind mbi baza vjetore, duke qënë në nivelin 78.9 miliardë lekë, në nivelin e vitit 2008.

Të ardhurat e mbledhura nga importet ishin në nivelin 62.2 miliardë lekë TVSH nga 69.3 miliardë të parashikuara. Për këtë periudhë, të ardhurat nga TVSH-ja në doganë përbëjnë rreth 79 përqind të të ardhurave gjithsej nga TVSH-ja. Ndërsa krahasuar me të njëjtën periudhë të vitit të kaluar ato rezultojnë të jenë 4.9 miliardë lekë më pak ose - 7.4 përqind. Nga të dhënat e Drejtorisë së Përgjithshme të Doganave rezulton se nga fillimi i aplikimit të përjashtimit nga TVSH të makinerive dhe pajisjeve bazuar në ligjin 125/2012 rezulton një shumë TVSH e përjashtuar prej rreth 603 milionë lekë për periudhën janar-shtator (VKM nr 180 datë 13.2.2013, i ndryshuar). Ecuria e TVSH së mbledhur në import është reflektim i ecurisë së importeve, të cilat për periudhën rezultojnë me rënie prej 6 përqind në nivel total mbi baza vjetore. Uljet më të ndjeshme të importeve vërehen për artikujt "mjete transporti", "artikuj të vesh-mbathjes", "materialet e ndërtimit", duhani, etj.

Të ardhurat e mbledhura mbi furnizimet e brendshme janë 16.75 miliardë lekë TVSH për periudhën janar-shtator, me rënie vjetore në nivelin 11.9 përqind. Rimbursimi i TVSH-së për periudhën 9 mujore nga tatimet ka arritur 6.5 miliardë lekë me një rritje vjetore prej 24.5 përqind. Në strukturën e të ardhurave tatimore që mbledhin tatimet, vihet re ndryshimi i lehtë i peshës specifike të TVSH-së ndaj totalit, në 21 përqind në 9 mujorin 2013.

Tabela 4. Rimbursimi i TVSH-së.

	Shta-12	Shta-13	Diferenca %	Jan-Shta 2012	Jan-Shta 2013	Diferenca %
TVSH BRUTO	10,391	9,368	-9.8	91,332	85,428	-6.5
nga Tatimet	2,854	2,436	-14.6	24,225	23,250	-4.0
nga Doganat	7,537	6,932	-8.0	67,107	62,178	-7.3
RIMBURSIM	650	583	-10.4	5,220	6,517	24.8
nga Tatimet	649.5	582.5	-10.3	5,218.9	6,498.9	24.5
nga Doganat	0.4	0		0.92	17.8	1847.5
RIMBURSIM PER KURUM*	0	0		0	3,473	
TVSH NETO	9,741	8,785	-9.8	86,112	78,911	-8.4
nga Tatimet	2,204	1,853	-15.9	19,006	16,751	-11.9
nga Doganat	7,537	6,932	-8.0	67,106	62,160	-7.4

*\*) Rimbursim i prapambetur i TVSH për Kurum Internacional kryer nga të hyrat e privatizimit të HEC-eve.*

*Burimi: Drejtoria e Përgjithshme e Tatimeve.*

### Tatimet mbi konsumin: Akciza

Të ardhurat gjithsej nga Akciza për periudhën Janar - Shtator arritën në rreth 25.9 miliardë lekë; krahasuar me të njëjtën periudhë të vitit 2012, të ardhurat nga kjo taksë kanë rënë në masën -8.9 përqind. Akciza administrohet dhe mbledhet tërësisht nga Administrata Doganore.

Në tabelën në vijim paraqitet situata e importit sipas grup mallrave kryesore dhe krahasimi me 9-mujorin e një viti më parë, në të cilën vërehet rënie e importeve për mallrat kryesore,

përveç karburanteve që paraqiten me rritje të lehtë kundrejt një viti më parë. Përsa i takon të ardhurave nga akciza sipas grup mallrave kryesore, vërehet në këtë periudhë: rënie e ndjeshme e të ardhurave nga akciza mbi cigaret, e cila ka ndikuar në ecurinë e përgjithshme të kësaj takse për periudhën në fjalë. Theksojmë se nuk ka patur ndryshime në nivelet e akcizës për produktet kryesore (pije alkoolike, cigare dhe karburante), gjatë 2012-2013. Lidhur me mallrat e tjera, përmendim ndryshimin e akcizës së kafes së pjekur, në fund të vitit 2012, në ulje nga 140 në 60 lekë dhe heqjen e akcizës së kafes së papjekur. Në aspektin administrativ të akcizës, citojmë hyrjen në fuqi në 1 Tetor të ligjit të ri për Akcizat, që ndryshon strukturën e administrimit dhe mbledhjes së kësaj takse si dhe rregullat e reja për prodhimin dhe shpërndarjen e pullave fiskale.

Tabela 6 pasqyron të dhënat e zhdoganimeve ndërsa tabela 7 pasqyron ndarjen e të ardhurave nga akciza sipas grup-mallrave, bazuar në të dhënat e Drejtorisë së Përgjithshme të Doganave.

Tabela 6. Importi i mallrave të forta, 9-mujorë.

Emërtimi	9M 2012	9M 2013	Ndryshimi	Ndryshimi (në %)
Karburante (ton)	313,492	313,726	+234	+0.07
Cigare (ton)	2,555	2,291	-264	-10.3
Birra (000 litra)	24,134	22,641	-1,493	-6.2
Kafe (ton)	5,946	5,224	-722	-12.1

*Burimi:* Drejoria e Përgjithshme e Doganave.

Për këtë periudhë, të ardhurat nga akciza mbi produktet e duhanit shënojnë ulje të ndjeshme vjetore prej 40% në terma vjetorë (gjë e cila ndikon edhe ecurinë e përgjithshme të kësaj takse për periudhën në referim). Të ardhurat për mallrat e tjera kryesore paraqiten me rritje shumë të lehtë (karburante 4.4% rritje dhe pije alkoolike). Theksojmë se nuk ka patur ndryshime në nivelet e akcizës për produktet kryesore (pije alkoolike, cigare dhe karburante), gjatë 2012-2013. Lidhur me mallrat e tjera, përmendim ndryshimin e akcizës së kafes së pjekur, në fund të vitit 2012, në ulje nga 140 në 60 lekë dhe heqjen e akcizës së kafes së papjekur

Tabela 7. Akciza e paguar sipas mallrave

	9M 2012	9M 2013	Ndryshim	%
<b>Akciza gjithsej (mln leke), nga e cila:</b>	<b>28,376</b>	<b>25,858</b>	<b>-2,518</b>	<b>-8.8</b>
Alkool	733.2	710.5	-22.5	-3.1
Cigare	9.697	5,881	-3,816	-39.4
Karburant i importuar	14,332	13,967	-365	-2.5
Karburant i prodhuar ne vend	1,155	1,401	246	21.3
Të tjera	2,459	3,898	1,439	58.5

*Burimi:* Ministria e Financave



## Taksimi i tregtisë ndërkombëtare: Taksa doganore

Të ardhurat nga taksa doganore për periudhën janar - shtator janë rreth 4 miliardë lekë, -11.7 përqind më pak se parashikimi; krahasuar me të njëjtën periudhë të vitit 2012, të ardhurat nga kjo taksë janë ulur me 482 milionë lekë, ose -10.7 përqind. Nga të dhënat e Drejtorisë së Përgjithshme të Doganave, taksa mesatare doganore për periudhën ka qenë 1.37 përqind nga 1.40 përqind e një viti më parë .

## Taksimi i të ardhurave

### Tatimi mbi të Ardhurat Personale

Të ardhurat nga tatimi mbi të ardhurat personale arritën në 21.7 miliardë lekë për periudhën janar-shtator, ose 6.8 përqind më shumë se 9 mujorin e një viti më parë. Për një ilustrim më të qartë të ecurisë së këtij tatimi, në tabelën më poshtë pasqyrohen të ardhurat sipas burimeve kryesore të të ardhurave individuale (milionë lekë) për periudhën 9 mujore

Tabela 8. Ndarja e TAP-it sipas llojit.

Emërtimi	9 M 2012 (mln)	9 M 2013 (mln)	Ndryshimi	Ne %
Tatim mbi të ardhurat personale	20,260	21,689	+1,429	+7.1
Paga sektorit publik	6,627	6,886	+259	+3.9
Paga sektorit privat	6,949	6,385	-563	-8.1
Të ardhura nga interesat	2,613	2,883	+270	+10.3
Të ardhura nga dividendi	1,206	2,020	+815	+67.5
Të ardhura nga shitja e pasurisë së paluajtshme	160	460	+300	+187
Të tjera	2,705	3,055	+348	+13

*Burimi:* Drejtoria e Përgjithshme e Tatimeve.

Të ardhurat nga Tatimi mbi pagat janë rreth 300 milionë lekë më pak se një vit më parë, por të ardhurat nga pagat e sektorit privat rezultojnë me rënie të ndjeshme vjetore, me 563 milionë lekë ose 8 përqind, sic pasqyrohet në Tabelen 5, nga të cilat 200 milionë lekë (më pak) i përkasin muajit Shtator. Nga muaji Qershor hyri në fuqi politika e përjashtimit nga tatimi mbi të ardhurat i pagave deri në 30,000. Kjo duket se është reflektuar pjesërisht në të ardhurat e mbledhura, për sektorin privat, duke patur në konsideratë dhe faktin që gjatë këtij viti TAP është derdhur mbi pagat reale (jo paga reference). Për nga numri i subjekteve tatimpaguese, për 9 mujorin 2013 rreth 900 subjekte më pak kanë deklaruar dhe mbajtur në burim TAP, krahasuar me një vit më parë.

Tabela 9. Diferenca në të ardhurat nga TAP-i mbi pagat sipas muajve 2013-2012.

TAP nga paga	mujore								
Mije leke	janar	shkurt	mars	prill	maj	qershor	korrik	gusht	Shtator
Sektori publik	76,187	79,754	(24,175)	12,233	26,302	13,314	3,109	7,722	64,129
Sektori Privat	19,427	-27,190	20,106	27,251	-17,535	-130,759	-81,959	-169,225	-203,424

*Burimi:* Ministria e Financave

Efektin pozitiv në të ardhurat nga TAP mbi baza vjetore e kanë dhënë zërat: të ardhurat nga dividendi (për këtë zë ka patur rritje të ndjeshme për periudhën janar-shtator 2013 së njëjtës periudhë të një viti më parë, nga taksimi i dividendit të shoqërive aksionere), të ardhurat nga interesat dhe të ardhurat nga shitja e pasurisë së paluajtshme (rikujtojmë se gjatë 2012 nuk pati thuajse fare të hyra nga ky zë për shkak të procesit të rivleresimit nga individët të pasurive të paluajtshme).

Subjektet e biznesit të vogël që kanë qarkullim vjetor 2-8 milion lekë kanë paguar të ardhura personale në shumën 166 milionë lekë për 9-mujorin janar-shtator 2013 nga 125 milionë të vitit të kaluar ose +33.7 përqind më shumë, pavarësisht se numri i subjekteve tatimpaguese të kësaj kategorie ka pësuar rënie totale me -5.8% ose 3,459 njesi më pak.

### Taksimi i të ardhurave nga biznesi

Të ardhurat nga tatimi mbi fitimin për 9 mujorin 2013 arritën në rreth 11.55 miliardë lekë nga 12.7 miliardë të mbledhura një vit më parë, me një rënie -9.3 përqind, dhe -14.7% më pak se parashikimi i periudhës janar-shtator 2013.

Nga totali i të ardhurave nga Tatimi mbi Fitimin për 9 mujorin sipas Sektorëve të Ekonomisë në krahasim me 9 mujorin e vitit 2012, vërehet se sektori i vetëm që ka pësuar rritje janë Shërbimet me 8.6 përqind ndërsa ata me rënie të ndjeshme janë sektori i Ndërtimit me -31.7 %, sektori i Tregtisë me -17.2 %, sektori i Transportit me -14.7% dhe sektori i prodhimit me 14.6%.

Të ardhurat nga taksat vendore mbi biznesin e vogël arritën në 1.5 miliardë lekë, me rënie vjetore prej -7.7 përqind

Tabela 10. Ndarja e tatim fitimit sipas sektorëve dhe numri i kontribuuesve.

	9M 2012 (mln)	9M 2013 (mln)	Ndryshimi (%)	9M 2012 (nr)	9M 2013 (nr)	Ndryshimi (%)
<b>Tatim fitimi</b>						
Prodhim	3,180	2,715	-14.6	1,789	1,567	-12.4
Ndërtim	1,815	1,239	-31.7	1,724	1,459	-15.4
Transport	260	222	-14.7	455	433	-4.8
Tregti	2,898	2,399	-17.2	5,053	4,838	-4.3
Shërbime	4,580	4,977	+8.6	1,909	1,852	-3.0

Burimi: DPT.

### Taksimi i pasurisë

Për qëllime analize, këtu përfshijmë tatimin mbi ndërtesat dhe mbi tokën bujqësore. Për 9 mujorin taksat mbi pasurinë arrijnë në 1.98 miliardë lekë nga 2.4 miliardë lekë të parashikuara dhe -8.8 përqind më të uleta se një vit më parë..

### Taksat nacionale

Të ardhurat nga taksat nacionale dhe të tjera në total për periudhën janë 20.4 miliardë lekë me rënie vjetore prej -5.7 përqind.

Përsa i takon taksave kryesore të këtij grupi vërejmë se: renta minerare në total ka pësuar rritje të të ardhurave 23.7 përqind mbi baza vjetore (është rritur renta e mbledhur në Doganë dhe është ulur ajo e mbledhur në Tatime); nga taksat e karbonit janë mbledhur -38.6 përqind më pak të ardhura se një vit më parë; të ardhurat e mbledhura nga mjetet e përdorura të transportit kanë pësuar rënie me rreth -4.7 përqind, duke reflektuar përgjysmimin e kësaj

takse në muajin maj të këtij viti; nga taksa e qarkullimit mbi benzinën dhe gazoilin janë mbledhur për këtë 9-mujor rreth 2.6 miliardë lekë nga 2.5 miliardë të një viti më parë. Në grupin e "taksave nacionale" janë përfshirë dhe të ardhurat nga procesi i "amnistisë" (rivleresimit) të pasurive të paluajtshme për individët. Për këtë periudhë regjistrohen nga ky proces të ardhura në nivelin rreth 400 mln lekë nga 1.8 miliardë të vitit të kaluar.

### Kontributet e sigurimeve shoqërore dhe shëndetësore

Të ardhurat nga fondet speciale për periudhën janar - shtator 2013 arritën në 44.4 miliardë lekë, me një rritje të lehtë prej 3.9 përqind kundrejt të njëjtës periudhë të një viti më parë dhe në linjë me parashikimin për periudhën. Ky grup të ardhurash përbën rreth 20.7 përqind të të ardhurave tatimore gjithsej për këtë periudhë. Nga totali i fondeve speciale, rreth 42.9 miliardë lekë janë kontribute të sigurimeve shoqërore dhe shëndetësore dhe 1.5 miliardë lekë të ardhura për kompensimin në vlerë të pronarëve.

Nga sigurimet shoqërore janë mbledhur 37.9 miliardë lekë, me rritje vjetore 4.6 përqind; nga sigurimet shëndetësore janë mbledhur 5 miliardë lekë, -9.4 përqind më pak se 9 mujori i një viti më parë.

Përsa i takon bazës së taksueshme, nga të dhënat e Drejtorisë së Përgjithshme të Tatimeve, për periudhën 9 mujore rezulton se: në total ka një rritje të numrit mesatar të të punësuarve për efekt të derdhjes së kontributeve (sektor shtetëror dhe sektori privat) prej 2.83 përqind, ose rreth 12,028 njësi, kundrejt mesatares 9 mujore të 2012 nga ku sektori i tregtisë dhe shërbimeve patën rritje përkatësisht me 12.6 % dhe 3.44%. Ndërsa sektorët e tjerë patën ulje dhe përkatësisht sektori i prodhimit -3.42 %, sektori i ndërtimit -3.99% dhe sektori i transportit -7.71% më pak se mesatarja e të njëjtës periudhë një vit më parë.

Tabela 11. Numri mesatar i të punësuarve për efekt të derdhjes së kontributeve.

	2012	2013	Ndryshimi në numër	%
Ndërmarrjet Buxhetore	138,465	138,408	(56)	-0.04%
Ndërmarrjet Shtetërore	20,637	20,121	(516)	-2.50%
Subjektet Private T.V.SH.	187,729	199,148	11,419	6.08%
Subjektet Biznes I Vogël	78,054	79,236	1,182	1.51%
<b>Total</b>	<b>424,885</b>	<b>436,913</b>	<b>12,028</b>	<b>2.83%</b>

Burimi: DPT.

### Të ardhura të tjera vendore

Të ardhurat e mbledhura nga taksat vendore për periudhën janar - shtator arritën në 8.1 miliardë lekë nga 9.1 miliardë lekë të planifikuara, ndërsa kundrejt 9 mujorit të vitit 2012 të ardhurat janë ulur me -675 milion lekë (rreth -7.7 përqind më pak). Taksat e tjera vendore (pa taksën e biznesit të vogël dhe taksat mbi pasurinë të cilat përmenden më sipër) kanë mbledhur rreth 4.6 miliardë lekë nga 5.3 miliardë lekë të parashikuara, ndërsa krahasuar me të njëjtën periudhë të vitit të kaluar këto taksa kanë pësuar një rënie prej -7.2 përqind

## Të ardhura jotatimore

Të ardhurat jotatimore përbëjnë 7.4 për qind të totalit të të ardhurave. Kategoritë më të rëndësishme të këtij grupi janë: transferimi i fitimit nga Banka e Shqipërisë, të ardhura nga dividendë, tarifat e shërbimeve dhe të ardhurat nga institucionet buxhetore. Për periudhën 9-mujore 2013, të ardhurat jotatimore janë 17.5 miliardë (rreth nivelit të një viti më parë), me 22.4 për qind mbi parashikimin e periudhës.

### 3 ANALIZA E SHPENZIMEVE PËR PERIUDHËN JANAR-SHTATOR 2013

#### Vështrim i përgjithshëm

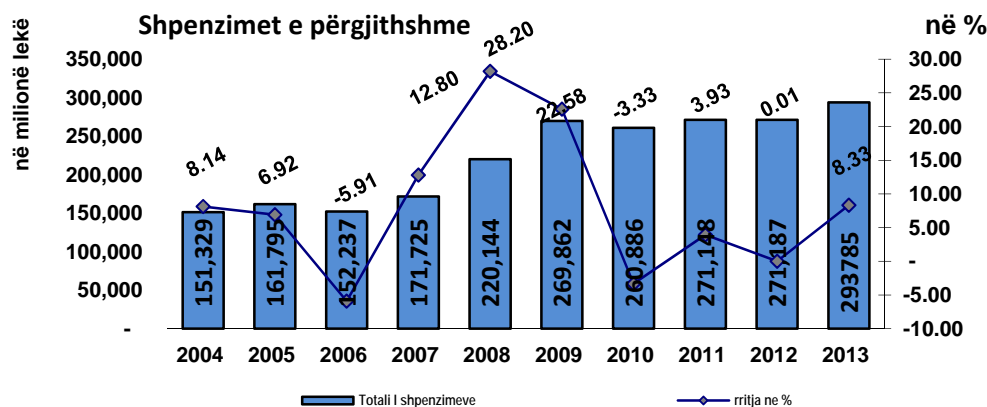
Shpenzimet e përgjithshme të buxhetit, në fund të muajit shtator 2013, arritën në rreth 293.8 miliardë lekë, nga rreth 306.5 miliardë lekë të parashikuara për këtë periudhë, duke u realizuar në rreth 95.8 përqind të parashikimit të periudhës ose me një mosrealizim prej rreth 12.7 miliardë lekë.

Në analizën e shpenzimeve për periudhën janar- shtator 2013 duhet mbajtur parasysh fakti se në realizimin faktik të tyre, janë përfshirë edhe shpenzimet nga fondi rezervë i Këshillit të Ministrave dhe nga fondi i kontigjencës për ruajtjen e defiçitit.

- Fondi rezervë i buxhetit të shtetit, i planifikuar për vitin 2013, në 1.41 miliardë lekë, deri në fund të muajit shtator, është ekzekutuar në rreth 1.37 miliardë lekë, nga të cilat rreth 45.0 milionë lekë për shpenzime personeli, rreth 1.22 miliardë lekë për shpenzime të tjera korrente dhe rreth 102.9 milionë lekë për investime.
- Fondi i kontigjencës për ruajtjen e defiçitit, i planifikuar për vitin 2013, në rreth 800 milionë lekë, deri në fund të muajit shtator, është përdorur në rreth 512.57 milionë lekë, nga të cilat 200.0 milionë lekë për shpenzime korrente për mbështetje për bujqësinë dhe zhvillimin rural dhe rreth 312.57 milionë lekë për investime.

Krahasuar me planin vjetor, (që përfshin edhe të hyrat e privatizimit të katër hidrocentraleve), këto shpenzime janë realizuar në rreth 69.7 përqind, ndërsa kundrejt të njëjtës periudhë të një viti më parë, shpenzimet buxhetore rezultojnë rreth 22.6 miliardë lekë më shumë ose rreth 8.3 përqind më të larta. Ecuria e shpenzimeve buxhetore në shumë absolute si dhe ritmi i rritjes së tyre gjatë periudhës janar-shtator, në disa vite, jepet në grafikun e mëposhtëm.

Figura 2. Shpenzimet e përgjithshme janar-shtator

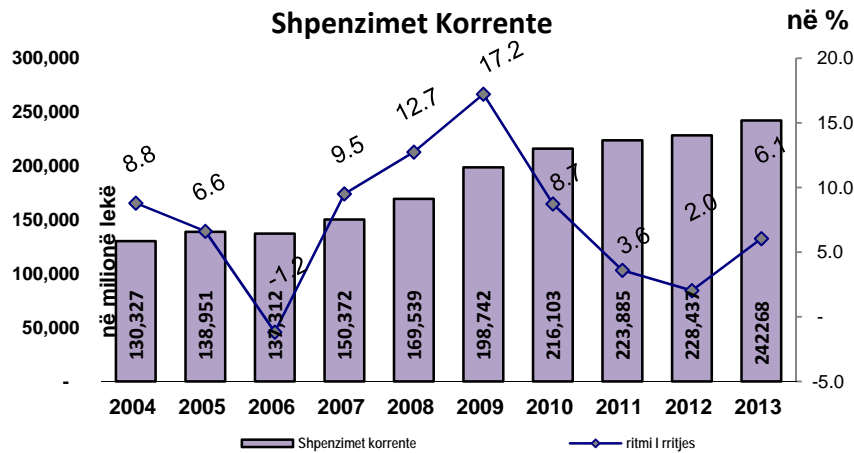


Burimi: Ministria e Financave.

#### Shpenzimet korrente

Shpenzimet korrente në fund të muajit shtator 2013, kanë arritur në rreth 242.3 miliardë lekë. Krahasuar me planin vjetor këto shpenzime janë realizuar në rreth 72.0 përqind, ndërkohë që krahasuar me të njëjtën periudhë të vitit të kaluar, këto shpenzime rezultojnë rreth 13.8 miliardë lekë më të larta ose rreth 6.1 përqind më shumë.

Figura 3. Shpenzimet korrente për periudhën janar-shtator.

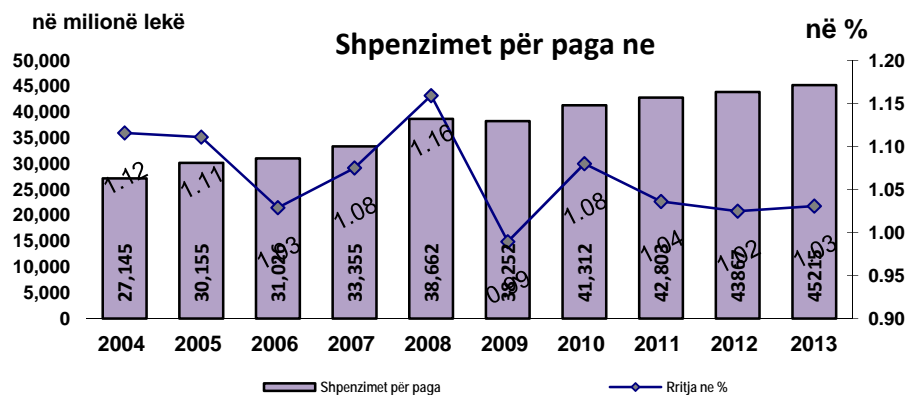


Burimi: Ministria e Financave.

**Shpenzimet e Personelit** Brenda shpenzimeve korrente, shpenzimet e personelit, që përfaqësojnë rreth 21.6 përqind të totalit të shpenzimeve korrente të realizuara gjatë periudhës janar- shtator 2013, rezultojnë pothuajse në nivelin e parashikimit të periudhës. Kundrejt planit vjetor këto shpenzime në fund të muajit shtator janë realizuar në rreth 72.8 përqind të tij, ndërkohë që krahasuar me të njëjtën periudhë të një viti më parë shpenzimet e personelit rezultojnë rreth 1.6 miliardë lekë më të larta, ose rreth 3.1 përqind më shumë.

Shpenzimet për paga janë rreth 3.1 përqind më të larta se një vit më parë ose rreth 1.4 miliardë lekë më shumë se një vit më parë, ndërkohë që shpenzimet për kontributet për sigurimet shoqërore janë rreth 208 milionë lekë më shumë ose rreth 3.0 përqind më të larta, se një vit më parë. Ndërkohë që shpenzimet për pagat rezultojnë rreth 1.4 përqind mbi nivelin e parashikimit të periudhës, shpenzimet për sigurimet shoqërore janë realizuar rreth 2.1 përqind nën këtë nivel, duke qënë në të njëjtën kohë përkatësisht shpenzimet për paga rreth 75.4 përqind e planifikimit vjetor dhe shpenzimet për sigurimet shoqërore në rreth 73.2 përqind e këtij planifikimi.

Figura 4. Shpenzimet për paga janar-shtator

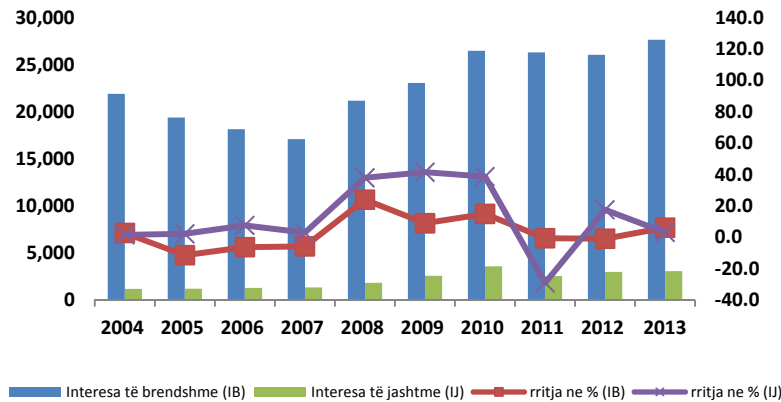


Burimi: Ministria e Financave.

**Shpenzimet për Interesa** Shpenzimet për interesa që përfaqësojnë rreth 12.7 përqind të totalit të shpenzimeve korrente të realizuara gjatë periudhës janar- shtator 2013, rezultojnë me një kursim kundrejt parashikimit të periudhës, prej rreth 3.8 miliardë lekë, rrjedhë kjo

e kursimit për rreth 1.9 miliardë lekë në interesat e brendshme dhe rreth 1.9 miliardë lekë në interesat e jashtme. Kundrejt planit vjetor interesat janë realizuar në rreth 60.2 përqind, ndërsa krahasuar me një vit më parë ato rezultojnë rreth 1.7 miliardë lekë më të larta ose rreth 5.8 përqind më shumë. Ecuria e shpenzimeve për interesa gjatë periudhës janar-shtator, në vite jepet nga grafiku i mëposhtëm.

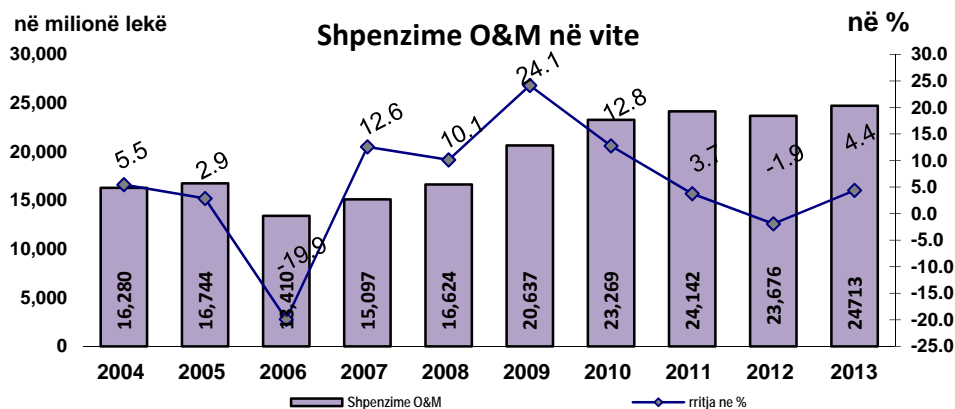
Figura 5. Shpenzimet për Interesa janar-shtator



Burimi: Ministria e Financave.

**Shpenzimet Operative dhe të Mirëmbajtjes** Shpenzimet operative dhe të mirëmbajtjes gjatë periudhës janar-shtator 2013 arritën në rreth 24.7 miliardë lekë, duke qënë rreth 0.9 miliardë lekë mbi nivelet e parashikuara. Këtu duhen mbajtur parasysh edhe përdorimet nga fondi rezervë i Këshillit të Ministrave dhe nga kontigjenca, të evidentuara më sipër. Në të njëjtën kohë ato rezultojnë në rreth 75.4 përqind të planit vjetor.

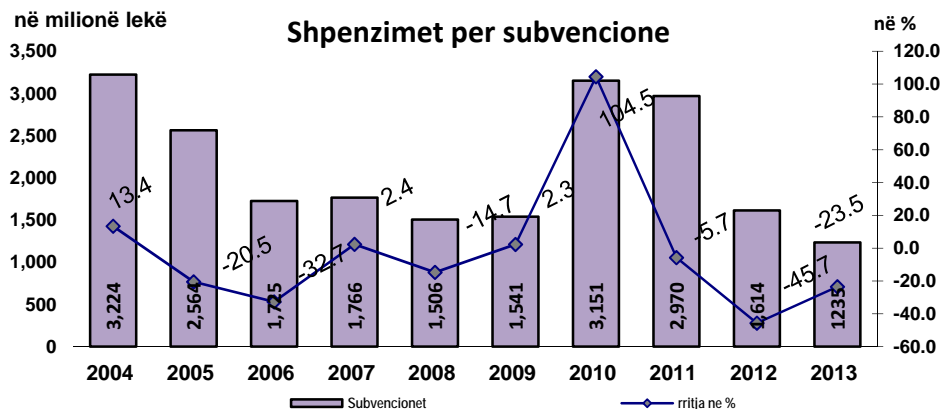
Figura 6. Shpenzimet O&M janar-shtator.



Burimi: Ministria e Financave.

**Shpenzimet për Subvencione** Shpenzimet për subvencione në fund të muajit shtator 2013 arritën në rreth 1.2 miliardë lekë ose rreth 110 milionë lekë më shumë se parashikimi, ose rreth 109.8 përqind e planit të periudhës, duke arritur në rreth 77.2 përqind të planit vjetor. Krahasuar me vitin e kaluar këto shpenzime rezultojnë rreth 379 milionë lekë më të ulta ose rreth 23.5 përqind më pak.

Figura 7. Shpenzimet për Subvencione janar-shtator.



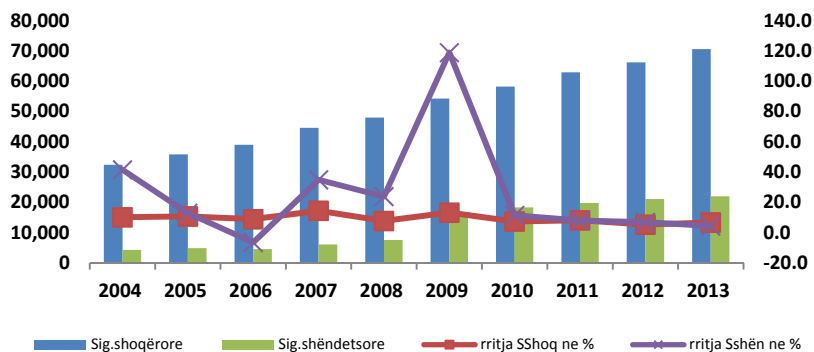
Burimi: Ministria e Financave.

**Shpenzimet për Fonde Speciale** Shpenzimet për fonde speciale gjatë periudhës janar-shtator 2013 rezultojnë rreth 1.0 miliardë lekë më pak apo rreth 1.1 përqind nën nivelin e parashikimit të periudhës. Kundrejt planit vjetor shpenzimet për fondet speciale janë realizuar në nivelin 72.6 përqind, nga të cilat sigurimet shoqërore janë realizuar në rreth 74.8 përqind të planit vjetor, sigurimet shëndetësore në rreth 71.2 përqind dhe shpenzimet për kompensimin e pronarëve në rreth 47.1 përqind të këtij plani.

Krahasuar me një vit më parë shpenzimet për sigurimet shoqërore rezultojnë rreth 4.4 miliardë lekë më të larta ose rreth 6.6 përqind më shumë ndërsa shpenzimet për sigurimet shëndetësore rezultojnë rreth 907 milionë lekë më të larta, ose rreth 4.3 përqind më shumë.

Shpenzimet për kompensimin e pronarëve në fund të muajit shtator 2013 rezultojnë rreth 349 milionë lekë nën parashikimin e periudhës. Krahasuar me një vit më parë këto shpenzime rezultojnë rreth 52 milionë lekë më pak ose rreth 5.8 përqind më të ulta.

Figura 8. Shpenzimet për Sigurimet Shoqërore janar-shtator



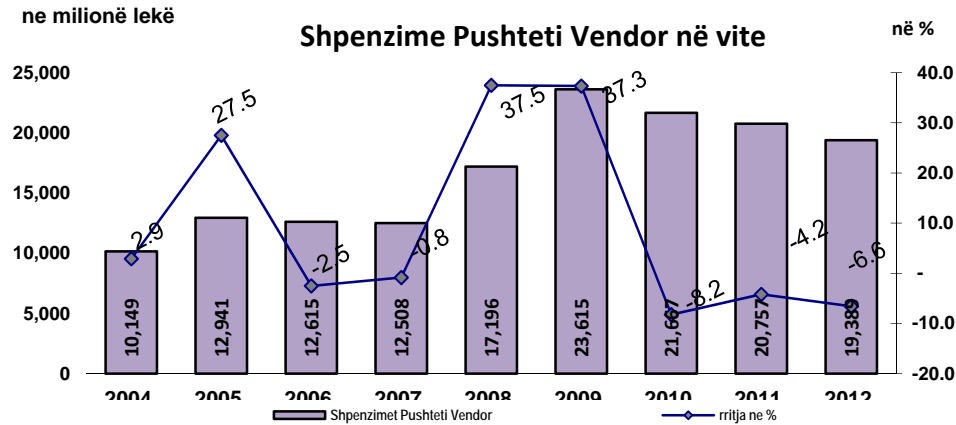
Burimi: Ministria e Financave.

**Shpenzime të Pushtetit Lokal** Shpenzimet e pushtetit vendor zunë rreth 8.8 përqind të shpenzimeve korrente. Për periudhën janar-shtator 2013 ato kanë arritur në rreth 21.2 miliardë lekë, nga rreth 21.4 miliardë lekë të planifikuara për këtë periudhë të vitit 2013, ose rreth 98.9 përqind e parashikimit të periudhës. Kundrejt planit vjetor këto shpenzime kanë



arritur në rreth 72.5 përqind të tij. Krahasuar me një vit më parë këto shpenzime rezultojnë rreth 1.8 miliardë lekë më të larta ose rreth 9.4 përqind më shumë. Ecuria e shpenzimeve të pushtetit vendor për periudhën janar- shtator për disa vite jepet nga grafiku i mëposhtëm

Figura 9. Shpenzimet për pushtetin lokal janar-shtator

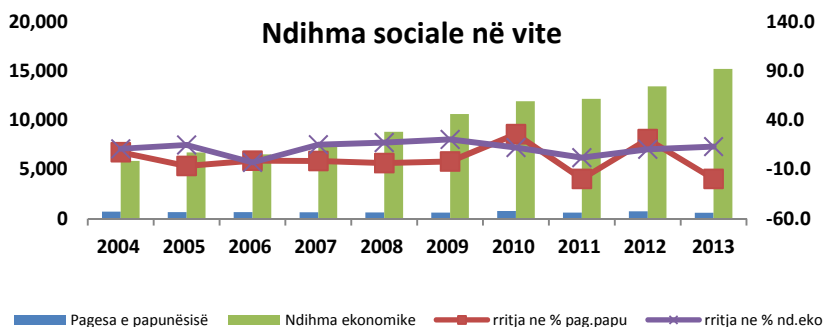


Burimi: Ministria e Financave.

**Pagesa e Papunësisë** Pagesa e papunësisë është realizuar në rreth 83.0 përqind të parashikimit të periudhës, duke qënë rreth 60.9 përqind e parashikimit vjetor dhe rreth 148 milionë lekë më pak ose rreth 19.6 përqind më pak se në të njëjtën periudhë të një viti më parë.

Ndihma ekonomike gjatë periudhës janar- shtator 2013 rezulton rreth 1.5 miliardë lekë më shumë ose rreth 10.9 përqind mbi parashikimin e periudhës, duke qënë në të njëjtën kohë rreth 87.4 përqind e planit vjetor. Kundrejt të njëjtës periudhë të një viti më parë ndihma ekonomike rezulton rreth 1.8 miliardë lekë më shumë ose rreth 13.2 përqind më e lartë.

Figura 10. Shpenzimet për mbrojtjen sociale janar-shtator.



Burimi: Ministria e Financave.

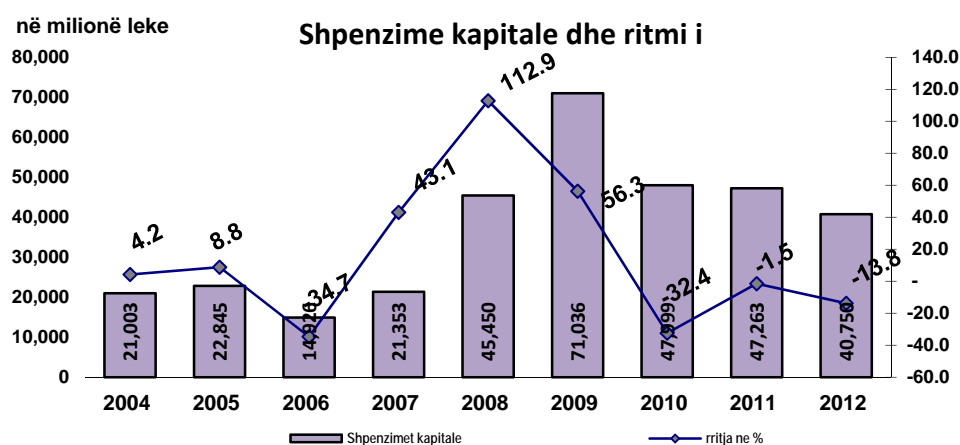
**Kompensimi për të përndjekurit politikë**, në fund të muajit shtator 2013, arriti në rreth 2.96 miliardë lekë, ose rreth 263 milionë lekë më shumë se parashikimi i periudhës, duke qënë në të njëjtën kohë rreth 98.8 përqind e planit vjetor. Kundrejt një viti më parë këto shpenzime rezultojnë rreth 1.3 miliardë lekë më të larta.

**Shpenzimet Kapitale** Shpenzimet kapitale deri në fund të muajit shtator 2013 janë realizuar në rreth 62.1 përqind të planit vjetor, plan që mban në konsideratë edhe të ardhurat, prej 12 miliardë lekë të siguruar nga privatizimi i katër hidrocentraleve (pasi është

zbritur pagesa e prapambetur e TVSH-së së rimbursueshme për shoqërinë Kurumi, prej rreth 3.5 miliardë lekë). Këtu duhet të mbahet parasysh se rreth 102.9 milionë lekë janë dhënë nga fondi rezervë i buxhetit të shtetit dhe rreth 312.6 milionë lekë janë dhënë nga fondi i kontigjencës, për investime. Brenda këtyre shpenzimeve, investimet me financim të brendshëm janë realizuar në masën 78.3 përqind, ndërkohë që investimet me financim të huaj janë realizuar në masën 48.9 përqind të parashikimit vjetor.

Krahasuar me të njëjtën periudhë të vitit të kaluar investimet e brendshme rezultojnë rreth 9.3 miliardë lekë më të larta ose rreth 46.4 përqind më shumë, ndërkohë që investimet me financim të huaj rezultojnë rreth 1.5 miliardë lekë më të larta ose rreth 7.2 përqind më shumë. Për rrjedhojë, investimet në total në fund të muajit shtator 2013 janë rreth 26.4 përqind më të larta ose rreth 10.8 miliardë lekë më shumë se në të njëjtën periudhë të një viti më parë.

Figura 11. Shpenzimet kapitale janar-shtator.



Burimi: Ministria e Financave.

Struktura e investimeve kapitale të realizuar gjatë periudhës janar-shtator 2013 është rreth 56.8 përqind nga financimi i brendshëm dhe rreth 43.2 përqind nga financimi i huaj.