

2012



100 Vjet Pavarësi



REPUBLIKA E SHQIPËRISË
Ministria e Financave

Raporti fiskal mujor

Janar - Shtator, 2012

TABELA E PËRMBAJTJES

TREGUESIT FISKALË PËR PERIUDHËN JANAR – SHTATOR 2012	2
ANALIZA E TË ARDHURAVE PËR PERIUDHËN JANAR – SHTATOR 2012	2
Vështrim i përgjithshëm	2
Të ardhurat sipas taksave, tatimeve dhe burimeve të tjera	5
Taksimi i konsumit (indirekt)	5
Taksimi direkt	7
ANALIZA E SHPENZIMEVE PËR PERIUDHËN JANAR – SHTATOR 2012	10
Vështrim i Përgjithshëm	10
Shpenzimet Korrente	11
Shpenzimet e Personelit	11
Shpenzimet për Interesa	12
Shpenzimet Operative dhe të Mirëmbajtjes	13
Shpenzimet për Subvencione	13
Shpenzime të Pushtetit Lokal	14
Ndihma Sociale	15
Shpenzimet Kapitale	15

TREGUESIT FISKALË PËR PERIUdhËN JANAR – SHTATOR 2012

Nga të dhënat e Thesarit të Ministrisë së Financave, për 9 mujorin e parë të 2012s, të ardhurat totale në buxhetin e konsoliduar arritën në 244.9 miliardë lekë. Të ardhurat totale buxhetore ishin 6.2 përqind më të ulëta së parashikimi dhe 2.3 përqind më të larta se një vit më parë. Shpenzimet totale arritën në 270.6 miliardë lekë, 1.9 përqind më të ulëta së planifikimi dhe 0.2 përqind më të larta se një vit më parë. Shpenzimet korrente janë rritur mbi baza vjetore me 2.0 përqind, ndërsa shpenzimet kapitale kanë rënë me -15 përqind.

Defiçiti fiskal, i llogaritur si diferenca e të ardhurave me shpenzimet gjithsej të buxhetit të konsoliduar, arriti në këtë 9 mujor në -25.7 miliardë lekë, 10.9 miliardë lekë më shumë se planifikimi, dhe 5.9 miliarde më i ulët se e njëjta periudhë e një viti më parë. Defiçiti është financiar në pjesën më të madhe me burime të brëndshme (kryesisht huamarrje): 782 milionë lekë janë të ardhurat nga privatizimi të destinuara për financimin e defiçitit; 18.1 miliardë lekë të ardhurat nga huamarrja e brëndshme neto. Financimi i huaj neto i defiçitit ka qënë në nivelin rreth 13 miliardë lekë, ose 1,273 milionë më shumë se planifikimi.

Treguesit kryesorë të buxhetit të konsoliduar për periudhën janar-shtator

Milionë lekë	Janar - Shtator '11	Planifikimi Janar - Shtator '12	Janar - Shtator '12
TË ARDHURAT TOTALE	239,518	261,027	244,916
SHPENZIMET TOTALE <i>nga te cilat:</i>	271,148	275,819	270,613
SHPENZIMET KORRENTE	223,885	227,762	228,435
SHPENZIMET KAPITALE	47,263	44,247	40,178
BALANCA FISKALE	-31,630	-14,792	-25,697
BALANCA PRIMARE	-2,787	17,169	3,330

ANALIZA E TË ARDHURAVE PËR PERIUdhËN JANAR – SHTATOR 2012**VËSHTRIM I PËRGJITHSHËM**

Të ardhurat e buxhetit të konsoliduar për periudhën 9 mujore arritën në 245 miliardë lekë, 6.2 përqind më pak se parashikimi për 9 mujorin e vitit 2012 dhe 2.3 përqind më shumë se një vit më parë.

EMËRTIMI	9M-2008	9M-2009	9M-2010	9M-2011	9M-2012
TOTALI TË ARDHURAVE (mln lekë)	208,924	220,820	236,693	239,518	244,916
Rritja vjetore	14.8	5.7	7.2	1.2	2.3

Të ardhurat nga tatimet dhe doganat ishin në nivelin 173.7 miliardë lekë, ose rreth 10.7 miliardë lekë me pak nga afërsisht 184 miliardë lekë të planifikuara për periudhën, dhe 2.6 përqind më shumë se 9 mujori i një viti më parë; të ardhurat nga pushteti vendor arritën në 8.8 miliardë lekë nga 11 miliardë lekë të planifikuara për këtë periudhë dhe me rënie vjetore prej -4.4 përqind; të ardhurat në fondet speciale arritën 42.7 miliardë lekë nga rreth 43.5 miliardë lekë të planifikuara, me rritje vjetore 2.7 përqind; të ardhurat nga ndihmat rezultojnë për periudhën 2.1 miliardë lekë nga rreth 2 miliardë lekë të një viti më parë; të ardhurat jo-tatimore kanë qenë për këtë periudhë 17.6 miliardë lekë nga 17.5 miliardë të një viti më parë, me rritje vjetore 0.8 përqind dhe realizim të planit prej 113.5 përqind.

Pesha specifike e çdo tatimi në totalin e të ardhurave tatimore

		9MUJORI	
		STRUKTURA	
E M E R T I M I		2011	2012
II.	TË ARDHURAT TATIMORE GJITHSEJ	100.0%	100.0%
II.1	Nga Tatimet dhe Doganat	76.9%	77.1%
1	T.V.SH.	38.5%	38.2%
2	Akciza	6.9%	5.7%
3	Tatimi mbi Fitimin	13.2%	12.6%
4	Të Ardhura Personale	9.3%	9.0%
5	Taksat Nacionale dhe tjera	6.6%	9.6%
6	Taksa e Doganore	2.3%	2.0%
II.2	Të ardhurat nga Pushteti Vendor	4.2%	3.9%
II.3	Të ardhurat nga Fondet Speciale	18.9%	19.0%

Sipas agjencive të mbledhjes, administrata doganore ka mbledhur 92.5 miliardë lekë, 5.3 përqind më pak se parashikimi për 2012, dhe me rritje 2 përqind kundrejt 9 mujorit të vitit 2011. Sipas zërave të të ardhurave që mbledhin doganat, bie në sy performanca e rentës minerare në eksport, qe është rritur mbi baza vjetore me rreth 67.6 përqind, kryesisht si pasojë e rritjes së eksporteve të burimeve natyrore. Të ardhurat nga akciza në doganë rezultojnë me rënie prej -2.6 përqind në krahasim me një vit më parë. Të ardhurat nga TVSH në import janë 1.7 përqind më të larta se një vit më parë dhe -5.4 përqind më pak se parashikimi për periudhën 9 mujore.

Të ardhurat në Dogana sipas muajve dhe krahasimi me 2011

Dogana total 9mujori I 2012	Muaji (milionë lekë)	Në % ndaj muajit paraardhës	Në % ndaj 2011
Janar	7,700	-47.1	-4.7
Shkurt	8,779	14.0	8.4
Mars	10,861	23.7	13.1
Prill	9,446	-13.0	0.8
Maj	10,408	10.2	5.0
Qershor	10,945	5.2	-1.6
Korrik	11,282	3.1	2.8
Gusht	12,302	9.0	-7.6
Shtator	10,752	-12.6	5.6
Total	92,474		2.0

Administrata tatimore ka mbledhur (përfshire kontributet) 120.4 miliardë lekë, që do të thotë 3.3 përqind më shumë të ardhura se 9 mujori i vitit 2011 ose 3.9 miliardë lekë më shumë (përfshire dhe kontributet). Totali i të ardhurave tatimore (pa përfshire kontributet) ishte për periudhën rreth 81.2 miliardë lekë, duke patur një rritje prej 3.3 përqind krahasuar me të njëjtën periudhë të një viti më parë dhe një mosrealizim të planit në masën -6.0 përqind, ndërsa të ardhurat nga kontributet janë rritur me 3.3 përqind mbi baza vjetore. Administrata tatimore ka rezultate të mira në mbledhjen e taksave nacionale për këtë periudhë krahasuar me një vit më parë me rritje të tyre në masën 45.2 përqind, ndërsa TVSH ka pasur një rritje prej 1.6 % mbi baza vjetore; Tatim Fitimi ka pësuar rënie prej -16.6 % në krahasim me të njëjtën periudhë të një viti më parë; Tatimi mbi të ardhurat personale ka pësuar gjithashtu rënie prej -1.2% në krahasim me vitin 2011; Akciza ka pësuar rënie prej -2.6 % në krahasim me të njëjtën periudhë të një viti më parë.

Të ardhurat në Tatime sipas muajve dhe krahasimi me 2011

TATIME total 8mujori i 2012	Muaji (milionë lekë)	Në % ndaj muajit paraardhës	Në % ndaj 2011
Janar	14,071	-3.3	1.1
Shkurt	12,016	-14.6	2.6
Mars	14,128	17.6	-2.1
Prill	13,252	-6.2	4.8
Maj	12,567	-5.2	-3.8
Qershor	12,882	2.5	7.9
Korrik	14,392	11.7	4.9
Gusht	14,045	-2.0	15.2
Shtator	13,051	-7.1	1.6
TOTAL	120,404		3.3

Nga totali i te ardhurave Tatimore sipas Sektoreve Ekonomikë shikojmë rënie në sektoret e Prodhimit me -22.7%, Transportit me -2.5% dhe Ndërtimit me -11%. Sektorët që kanë pësuar rritje janë Tregtia dhe Shërbimet përkatësisht 18% dhe 6.8%.

Të ardhurat tatimore sipas sektoreve kryesorë të ekonomisë

Emërtimi	9mujor 2011	9mujor 2012	Ndryshimi	Subjekte pagues 2011	Subjekte pagues 2012	Ndryshimi
	(mln leke)	(mln leke)	ne %	numër	numër	ne %
Prodhim	18,029	13,928	-22.7	9,370	9,553	2.0
Ndërtim	6,980	6,210	-11	6,631	6,388	-3.7
Transport	4,528	4,417	-2.5	2,165	2,292	5.9
Tregti	20,031	23,645	18	19,232	20,142	4.7
Shërbime	30,265	32,324	6.8	24,944	26,446	6.0
Të tjera të paspecifikuara	54	129	139	308	672	118.2

TË ARDHURAT SIPAS TAKSAVE, TATIMEVE DHE BURIMEVE TË TJERA

TAKSIMI I KONSUMIT (INDIREKT)

Nga TVSH janë mbledhur gjithsej për 9 mujorin 86.1 miliardë lekë, ose 1.6 përqind më shumë se një vit më parë dhe -7 përqind më pak se parashikimi për vitin 2012.

Tatimi mbi vlerën e shtuar 9Mujori krahasuar me viti 2011

EMERTIMI	2011	2012
Tatimi mbi Vleren e Shtuar Total (milion leke)	84,725	86,112
Tatimi mbi Vleren e Shtuar Total (rritja vjetore ne %)		2
Tatimi mbi Vleren e Shtuar Dogana (milion leke)	66,010	67,102
Tatimi mbi Vleren e Shtuar Dogana (rritja vjetore ne %)		1.7
Tatimi mbi Vleren e Shtuar Tatime (milion leke)	18,713	19,006
Tatimi mbi Vleren e Shtuar Tatime (rritja vjetore ne %)		1.6

Nga Administrata Doganore janë mbledhur 67.7 miliardë lekë TVSH mbi mallrat e importuar, duke realizuar planin e periudhës në masën 94.6 përqind. Për këtë periudhë, të ardhurat nga TVSH-ja në doganë përbëjnë rreth 78 përqind të të ardhurave gjithsej nga TVSH-ja. Ndërsa krahasuar me të njëjtën periudhë të vitit të kaluar ato rezultojnë të jenë 1 miliardë lekë më shumë ose 1.7 përqind më shumë.

Të ardhurat nga TVSH në doganë ndikohen direkt nga vlera e importeve (volumet e importuara, çmimet në import dhe kursi i këmbimit).

Nga administrata tatimore për periudhën Janar – Shtator janë mbledhur 19 miliardë lekë TVSH nga 21.6 miliardë lekë të planifikuara, që do të thotë -12 përqind më pak se parashikimi dhe 1.6 përqind më shumë se një vit më parë. Për këtë periudhë të ardhurat nga TVSH përbëjnë rreth 22 përqind të të ardhurave gjithsej nga TVSH.

Rimbursimi i TVSH-së për periudhën 9 mujore nga tatimet dhe doganat ka arritur shifrën 5.8 miliard lekë me një rritje vjetore prej 13.7 përqind, sikurse pasqyrohet në tabelë.

Milionë lekë	2011	2012	Në % ndaj 2011
TVSH e arkëtuar (bruto)	89,789	91,873	2.3
TVSH neto	84,723	86,112	1.6
Rimbursimi faktik i paguar	5,066	5,761	13.7

Në strukturën e të ardhurave tatimore që mbledhin tatimet, vihet re mosndrushimi i peshës specifike të TVSH-së ndaj totalit, nga 22 përqind në 9 mujorin 2011 në 22 përqind për 9 mujorin 2012. Sikurse e shikojmë dhe në tabelën e mëposhtme që pasqyron TVSH-në e mbledhur sipas sektoreve, rritjen me të madhe e ka pësuar sektori i Shërbimeve me 32.6%. Sektoret që kane pësuar një rënie të ndjeshme janë sektori i Prodhimit me -17.5%, sektori i Ndërtimit me -1% dhe sektori i Transportit me -30.8%.

TVSH-ja sipas sektoreve kryesorë të ekonomisë

Emërtimi	9 mujor 2011	9 mujor 2012	Ndryshimi	Subjekte pagues 2011	Subjekte pagues 2012	Ndryshimi
	<i>(mln leke)</i>	<i>(mln leke)</i>	<i>ne %</i>	<i>numër</i>	<i>numër</i>	<i>ne %</i>
Prodhim	5,867	4,838	-17.5	1,288	1,395	8.3
Ndërtim	3,916	3,582	-8.5	1,809	1,720	-4.9
Transport	338	234	-30.8	305	342	12.1
Tregti	3,133	3,100	-1	3,602	3,903	8.4
Shërbime	5,468	7,250	32.6	6,757	5,055	34.5

Akciza

Të ardhurat gjithsej nga Akciza për periudhën Janar – Shtator arritën në rreth 28.4 miliardë lekë; ose -10.5 % më pak se parashikimi sipas planit; krahasuar me të njëjtën periudhë të vitit 2011, të ardhurat nga kjo taksë kanë rënë në masën -2.6 përqind.

Të ardhurat nga akciza (09 Mujori në vite)

	2010	2011	2012
Akciza gjithsej (mln lekë)	28.6	29.1	28.4
Ndryshimi vjetor (%)	10.4	1.7	-2.6
Dogane (mld lekë)	18.3	17.0	16.6
Tatime (mld lekë)	10.3	12.1	11.8

Të ardhurat nga akciza që mbledhin Doganat kanë një rënie prej -2.6 përqind kundrejt një viti më parë dhe -9.7 përqind më pak se parashikimi për periudhën Janar-Shtator. Doganat mbledhin akcizën e karburantit të importuar dhe kafes, si dhe të mallrave të tjerë që nuk taksohen me anë të pullës së akcizës (sic janë mallrat që i janë shtuar listës së mallrave të akcizës, ambalazhet, llampat, baterite etj.). Sipas tabelës më poshtë, janë ulur të ardhurat e mbledhura nga importi i karburanteve si pasojë e rënies së zhdoganimeve. Mendojmë se pjesërisht kjo reflekton reagimin e subjekteve importuese ndaj rritjes së taksimit të

karburanteve që nga 1 janari 2012, me rritjen e taksës së qarkullimit në 7 lekë për litër, cka ka bërë që kompanitë të avancojnë importet në muajt e fundit të 2011.

Nga administrata tatimore janë mbledhur nga akciza rreth 11.8 miliardë lekë, me rënie vjetore 2.6 përqind dhe realizim të planit në masën 88.7 përqind. Tatimet mbledhin akcizën e të gjitha produkteve që duhet të pajisen me pulle akcize, si dhe akcizën e karburantit të prodhuar në vënd (ARMO).

Sipas llojit të mallrave kryesore me akcizë, situata e zhdoganimeve për periudhën pasqyrohet në tabelën që vijon:

Të dhënat e zhdoganimeve të mallrave të forta 09 Mujori në vite

	2009	2010	2011	2012
Karburantet (ton)	335,410	362,326	309,277	313,515
Ndryshimi ne %	8.8	8.0	-14.6	1.4
Birre (000 litra)	29,708	28,847	25,338	24,134
Ndryshimi ne %	8.8	-2.9	-12.2	-4.8
Cigare (ton)	3,279	3,056	2,262	2,547
Ndryshimi ne %	7.9	-6.8	-25.9	12.6
Kafe (ton)	5,050	4,428	4,915	5,941
Ndryshimi ne %	11.0	-12.3	10.9	20.9

TAKSIMI DIREKT

Tatimi mbi të ardhurat personale

Të ardhurat nga tatimi mbi të ardhurat personale arritën në 20.3 miliardë lekë për periudhën janar-shtator, me rënie prej -0.9 përqind në krahasim me 9 mujorin e një viti më parë dhe me realizim të planit për vitin 2012 në masën 93.8 përqind. Sipas burimit të të ardhurave situata pasqyrohet në tabelën më poshtë:

Tatimi mbi të ardhurat personale sipas komponenteve

Të ardhura, milionë lekë	09mujor 2011	09mujor 2012	Ndryshimi %
Tatimi mbi të ardhurat personale gjithsej	20,508	20,260	-1.2
Paga sektori publik	6,563	6,627	1
Paga sektori jo publik	6,564	6,949	5.8
Interesa	2,448	2,613	6.7
Dividendë	1,263	1,206	-4.5
Shitje pasuri e paluajjtshme	1,129	160	-85.8
Te tjera	2,541	2,705	6.5

Pozitive është ecuria e tatimit mbi pagat në sektorin privat edhe pas shfuqizimit të pagave referuese në qershor të vitit 2012, me rritje të të ardhurave prej 5.8%. Gjithashtu të ardhurat nga interesat mbi depozitat dhe investimi në obligacione kanë pësuar një rritje prej 6.7%. Në

rënie janë të ardhurat nga dividendet (që lidhet dhe me ecurine e dobët të treguesit të tatim fitimit gjatë këtij viti), por kontributin më të madh në ecurine negative të TAP e ka patur tatimi mbi shitjen e pasurisë së paluajtshme, që shpjegohet me procesin e legalizimit të pasurive të paluajtshme nga individët, proces i cili filloi më maj të vitit 2011 dhe u mbyll në 31 Gusht 2012.

Tatimi mbi të ardhurat nga biznesi

Të ardhurat nga tatimi mbi fitimin për 9 mujorin 2012 arritën në rreth 12.7 miliardë lekë nga 15.3 miliardë të mbledhura një vit më parë, me një rënie të ndjeshme prej -16.6 përqind, dhe -23.4 % më pak se plani i periudhës Janar-Shtator 2012.

Të gjithë sektorët e ekonomisë kanë pësuar rënie për periudhën 9 mujore, duke e krahasuar me një vit më parë. Rënien më të madhe në krahasim me të njëjtën periudhë të një viti më parë e ka shënuar sektori i prodhimit me -26.7% i pasuar nga sektori i Ndërtimit me -20.3%, sektori i transportit me -17.8%, sektori i shërbimeve me -13.4% dhe sektori i Tregtisë me -5.7%. Efekt negativ të ndjeshëm në ecurinë e këtij tatimi përgjatë 2012s ka patur ecuria financiare e KESH si dhe sektori i telekomunikacionit (telefonja celulare). Të dhënat pasqyorhen në Tabelën më poshtë.

Tatim Fitimi sipas sektorëve kryesorë të ekonomisë

Emërtimi	09mujor 2011	09mujor 2012	Ndryshimi	Subjekte pagues 2011	Subjekte pagues 2012	Ndryshimi
	<i>(mln leke)</i>	<i>(mln leke)</i>	<i>ne %</i>	<i>numër</i>	<i>numër</i>	<i>ne %</i>
Prodhim	4,340	3,180	-26.7	1,798	1,789	-0.5
Ndërtim	2,277	1,815	-20.3	1,826	1,724	-5.6
Transport	297	260	-12.5	441	455	3.2
Tregti	3,073	2,898	-5.7	4,829	45,053	4.6
Shërbime	5,292	4,580	-13.4	1,854	1,909	3

Të ardhurat nga taksa vendore mbi biznesin e vogël arritën në 1.6 miliardë lekë, me rënie vjetore prej -27 përqind dhe plani i periudhës është realizuar në masën 74.3 përqind.

Taksimi i pasurisë

Për qëllime analize, këtu përfshijmë tatimin mbi ndërtesat dhe mbi tokën bujqësore. Për nivelin ende të lartë të informalitetit, ka mjaft vështirësi në lerësimin e bazës së taksueshme, për arsye të mangësive në deklarimin real të pasurive. Për 9 mujorin taksat mbi pasurinë arrijnë në 2.2 miliardë lekë nga 1.7 miliardë lekë të parashikuara dhe 44.9 përqind më të larta se një vit më parë.

Taksat nacionale

Të ardhurat nga taksat nacionale në total për periudhën janë 21.6 miliardë lekë nga 16.5 miliardë lekë të parashikuara për periudhën janar – shtator. Duke e krahasuar me të njëjtën periudhë të një viti më parë, të ardhurat nga ky grup taksash kanë pësuar një rritje prej 49.1 përqind, kjo si pasojë e ndryshimeve tatimore të ndërmarra për këto grup taksash vitin e kaluar.

Taksa doganore

Të ardhurat nga taksa doganore për periudhën janar – shtator janë rreth 4.5 miliardë lekë, -9.6 përqind më pak se parashikimi; krahasuar me të njëjtën periudhë të vitit 2011, të ardhurat nga kjo taksë janë ulur me 571 milionë lekë, ose -11.2 përqind.

Të ardhura të tjera nga pushteti vendor

Të ardhurat e mbledhura nga taksat vendore për periudhën janar – shtator arritën në 8.8 miliardë lekë nga 11 miliardë lekë të planifikuara, ndërsa kundrejt 9 mujorit të vitit 2011 të ardhurat janë ulur me 406 milionë lekë (rreth 4.4 përqind më pak). Taksat e tjera vendore (pa taksën e biznesit të vogël dhe taksat mbi pasurinë të cilat përmenden më sipër) kanë mbledhur rreth 6.9 miliardë lekë nga 7.2 miliardë lekë të parashikuara, ndërsa krahasuar me të njëjtën periudhë të vitit të kaluar këto taksa kanë pësuar një rënie prej -8.7 përqind.

Të ardhurat e fondeve speciale

Të ardhurat në fondet speciale për periudhën janar – shtator 2012 arritën në 42.7 miliardë lekë, me një rritje prej 2.7 përqind kundrejt të njëjtës periudhë të një viti më parë dhe -1.9 përqind më pak se parashikimi për periudhën. Ky grup të ardhurash përbën rreth 19 përqind të të ardhurave tatimore gjithsej për këtë periudhë me 0.12 pikë përqindje rritje duke e krahasuar me peshën e të njëjtës periudhë në vitin e kaluar. Nga totali i fondeve speciale, rreth 41.7 miliardë lekë janë kontribute të sigurimeve shoqërore dhe shëndetësore dhe 1 miliardë lekë të ardhura për kompensimin në vlerë të pronarëve.

Nga sigurimet shoqërore janë mbledhur 36.2 miliardë lekë, me rritje vjetore 1.3 përqind; nga sigurimet shëndetësore janë mbledhur 5.5 miliardë lekë, 20.4 përqind më shumë se 9 mujori i një viti më parë.

Përsa i takon bazës së taksueshme, nga të dhënat e Drejtorisë së Përgjithshme të Tatimeve, për periudhën 9 mujore rezulton se: në total ka një rritje të numrit mesatar të të punësuarve për efekt të derdhjes së kontributeve (sektor shtetëror dhe sektori privat) prej 1.8 përqind, ose rreth 7.7 mije njësi, kundrejt mesatares 9 mujore të 2011 nga ku sektori i shërbimeve pati rritje me 6.6 %. Ndërsa sektorët e tjerë patën ulje dhe përkatesisht sektori i prodhimit -3.7%, sektori i ndërtimit -5.8%, sektori i tregtisë -2.9% dhe sektori i transportit -1.3% më pak se mesatarja e së njëjtës periudhë një vit më parë.

Numri mesatar i të punësuarve për efekt të derdhjes së kontributeve

	9-mujor 2011	9-mujor 2012	Ndryshimi ne %
Ndërmarrjet Buxhetore	138,734	138,544	-0.14
Ndërmarrjet Shtetërore	22,059	20,474	-7.2
Subjektet Private T.V.SH.	181,212	187,685	3.57
Subjektet Biznes I Vogël	75,302	78,267	4
Total	417,307	424,970	1.84

ANALIZA E SHPENZIMEVE PËR PERIUdhËN JANAR – SHTATOR 2012

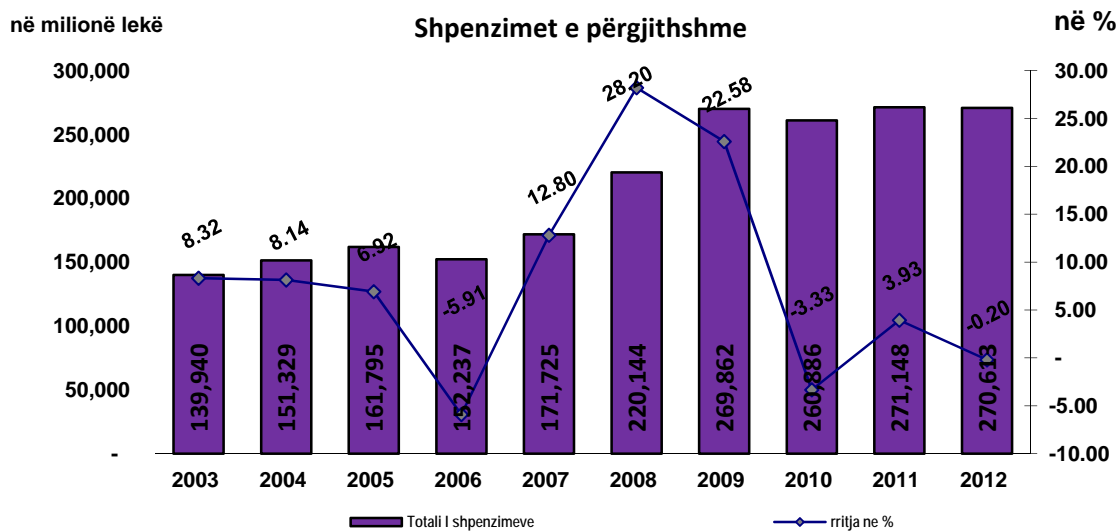
VËSHTRIM I PËRGJITHSHËM

Shpenzimet e përgjithshme të buxhetit, në fund të muajit shtator 2012, arritën në rreth 270.6 miliardë lekë, nga rreth 275.8 miliardë lekë të parashikuara për këtë periudhë, duke u realizuar në rreth 98.1 përqind të parashikimit të periudhës ose me një mosrealizim prej rreth 5.2 miliardë lekë.

Në analizën e shpenzimeve për periudhën janar- shtator 2012 duhet mbajtur parasysh se në realizimin faktik të tyre, janë përfshirë edhe shpenzimet nga fondi rezervë i Këshillit të Ministrave dhe nga fondi i kontigjencës për ruajtjen e deficitit.

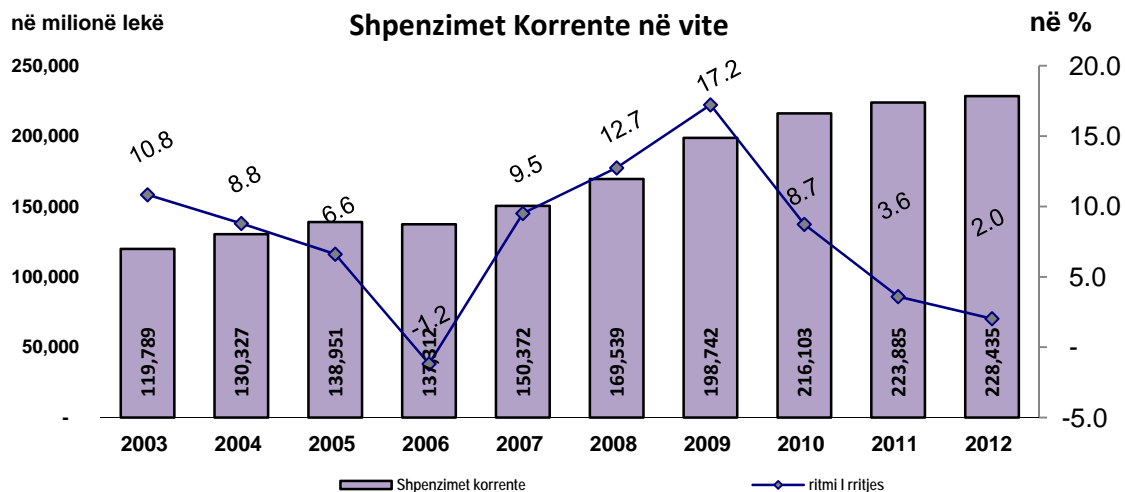
- Fondi rezerve i Këshillit të Ministrave, i planifikuar për vitin 2012, në 2.0 miliardë lekë, deri në fund të muajit shtator, është ekzekutuar në rreth 858.5 milionë lekë, nga të cilat rreth 62.1 milionë lekë për shpenzime personeli, rreth 653.1 milionë lekë për shpenzime të tjera korrente dhe rreth 143.4 milionë lekë për investime.
- Fondi i kontigjencës për ruajtjen e deficitit, i planifikuar në rreth 2.66 miliardë lekë, deri në fund të muajit shtator 2012, është përdorur në rreth 2.17 miliardë lekë, nga të cilat 2 miliardë lekë janë dhënë në formën e huasë KESH-it dhe 171.8 milionë lekë në formën e subvencionit, për kompensimin e vlerës së taksës së biznesit të vogël, të përdorur për rimbursimin e pajisjeve fiskale dhe taksimet, tek njesitë e qeverisjes vendore.

Krahasuar me planin vjetor, këto shpenzime janë realizuar në rreth 68.2 përqind, ndërsa kundrejt të njëjtës periudhë të një viti më parë, shpenzimet buxhetore rezultojnë rreth 622 milionë lekë më shumë ose rreth 0.2 përqind më të larta. Ecuria e shpenzimeve buxhetore në shumë absolute si dhe ritmi i rritjes së tyre gjatë periudhës janar- shtator, në disa vite, jepet në grafikun e mëposhtëm:



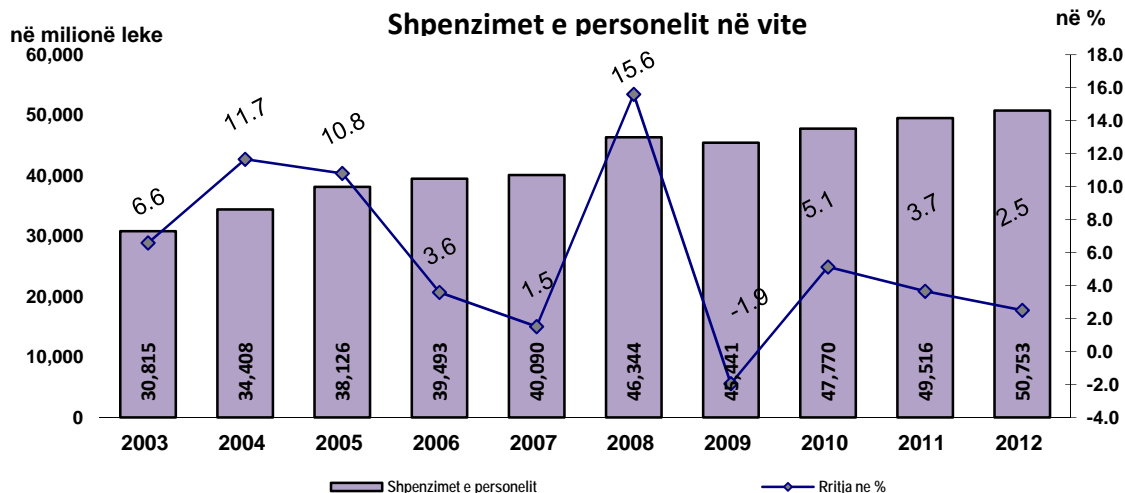
SHPENZIMET KORRENTE

Shpenzimet korente në fund të muajit shtator 2012, kanë arritur në rreth 230.4 miliardë lekë. Krahasuar me planin vjetor këto shpenzime janë realizuar në rreth 71.5 përqind, ndërkohë që krahasuar me të njëjtën periudhë të vitit të kaluar, këto shpenzime rezultojnë rreth 6.5 miliardë lekë më të larta ose rreth 2.9 përqind më shumë.

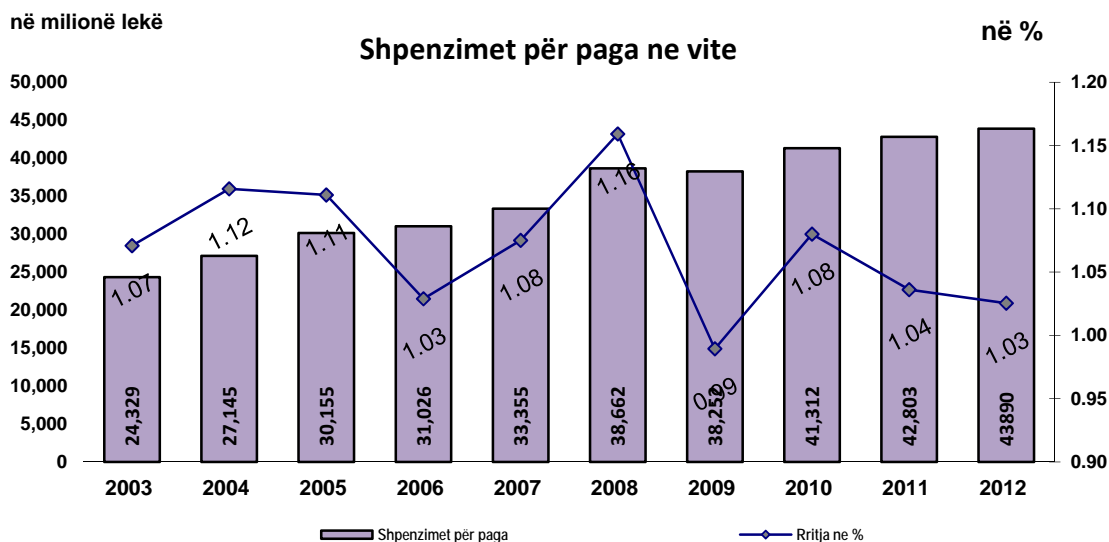


Shpenzimet e Personelit

Brenda shpenzimeve korente, shpenzimet e personelit, që përfaqësojnë rreth 22.0 përqind të totalit të shpenzimeve korente të realizuara gjatë periudhës janar- shtator 2012, rezultojnë rreth në nivelin e parashikimit të periudhës. Kundrejt planit vjetor këto shpenzime në fund të muajit shtator janë realizuar në rreth 71.6 përqind të tij, ndërkohë që krahasuar me të njëjtën periudhë të një viti më parë shpenzimet e personelit rezultojnë rreth 1.2 miliarde lekë më të larta, ose rreth 2.5 përqind më shumë.

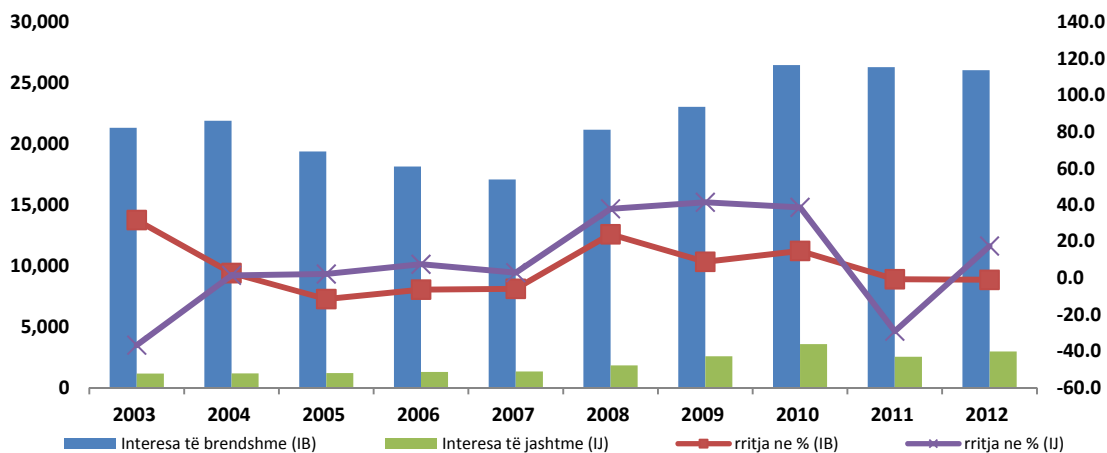


Shpenzimet për paga janë rreth 2.6 përqind më të larta se një vit më parë ose rreth 1.1 miliardë lekë më shumë se një vit më parë, ndërkohë që shpenzimet për sigurimet shoqërore janë rreth 150 milionë lekë më shumë ose rreth 2.2 përqind më të larta, se një vit më parë. Pagat janë rreth 1.4 përqind mbi nivelin e parashikimit të periudhës dhe kontributi për sigurimet shoqërore pothuajse në nivelin e parashikimit, duke qenë në të njëjtën kohë respektivisht shpenzimet për paga rreth 75.0 përqind e planifikimit vjetor dhe shpenzimet për sigurimet shoqërore në rreth 73.0 përqind e këtij planifikimi.



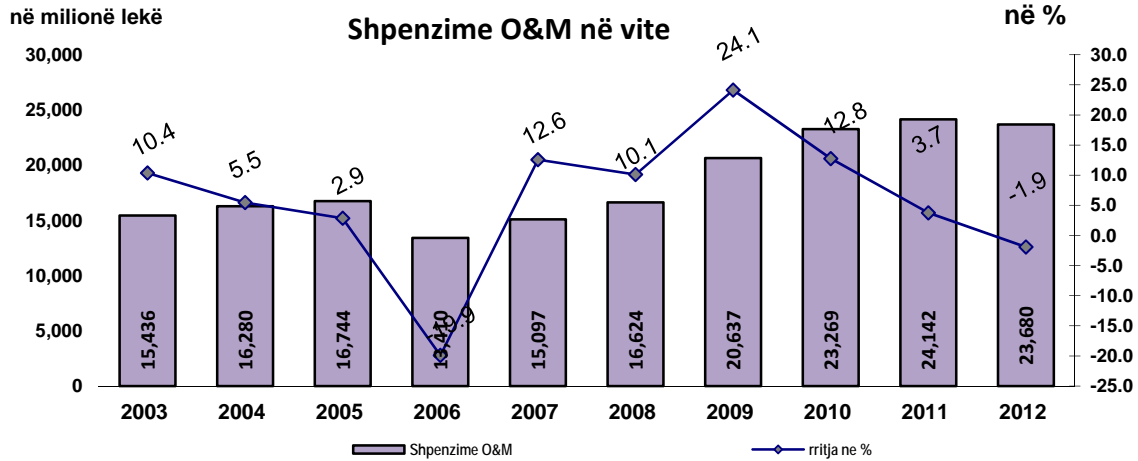
Shpenzimet për Interesa

Shpenzimet për interesa që përfaqësojnë rreth 12.6 përqind të totalit të shpenzimeve korente të realizuara gjatë periudhës janar- shtator 2012, rezultojnë me një kursim kundrejt parashikimit të periudhës, prej rreth 2.9 miliardë lekë, rrjedhojë kjo e kursimit për rreth 1.8 miliardë lekë në interesat e brendëshme dhe rreth 1.2 miliardë lekë në interesat e jashtme. Kundrejt planit vjetor interesat janë realizuar në rreth 58.5 përqind, ndërsa krahasuar me një vit më parë ato rezultojnë rreth 189 milionë lekë më të larta ose rreth 0.7 përqind më shumë. Ecuria e shpenzimeve për interesa gjatë periudhës janar- shtator, në vite, jepet nga grafiku i mëposhtëm.



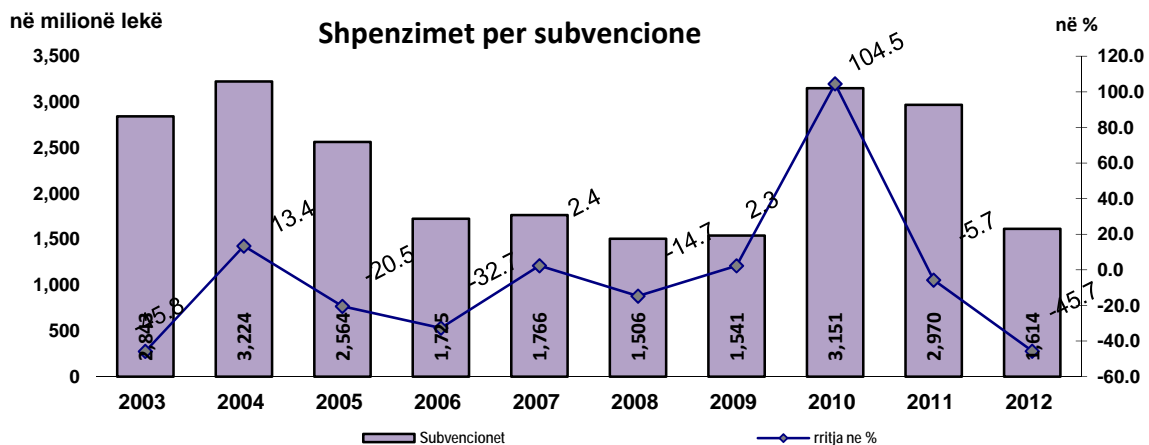
Shpenzimet Operative dhe të Mirëmbajtjes

Shpenzimet operative dhe të mirëmbajtjes gjatë periudhës janar- shtator 2012 arritën në rreth 25.7 miliardë lekë, duke qënë rreth 5.1 miliardë lekë mbi nivelet e parashikuara. Ketu duhen mbajtur parasysh edhe perdorimet nga fondi rezerve i Keshillit te Ministrave dhe nga kontigjenca, te evidentuara me siper. Në të njëjtën kohë keto shpenzime rezultojnë ne rreth 88.4 perqind te planit vjetor.



Shpenzimet për Subvencione

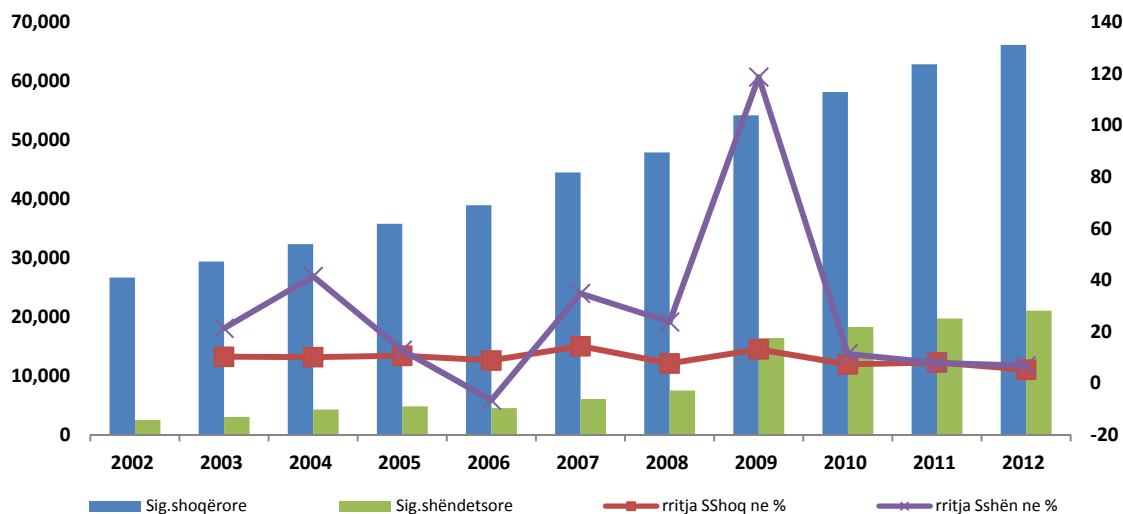
Shpenzimet për subvencione në fund të muajit shtator 2012 arritën në rreth 1.6 miliardë lekë ose rreth 474 milionë lekë më shume se parashikimi. Këtu duhet marrë parasysh edhe fakti i përmendur më sipër se rreth 171.8 milionë lekë janë dhënë me vendime të Këshillit të Ministrave, në formën e subvencionit, për kompensimin e vlerës së taksës së biznesit të vogël, të përdorur për rimbursimin e pajisjeve fiskale dhe taksimetrave, tek njësitë e qeverisjes vendore.



Shpenzimet për Fonde Speciale

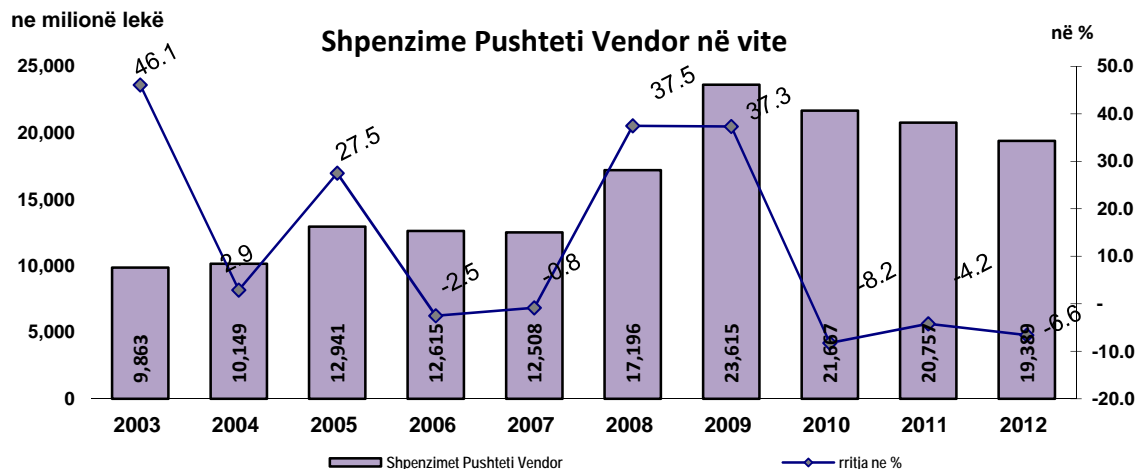
Shpenzimet për fonde speciale gjatë periudhës janar- shtator 2012 rezultojnë rreth 1.3 miliardë lekë më pak apo rreth 1.4 përqind nën nivelin e parashikimit të periudhës. Kundrejt planit vjetor shpenzimet për fondet speciale janë realizuar në nivelin 72.2 përqind, nga të cilat sigurimet shoqërore janë realizuar në rreth 73.7 përqind të planit vjetor, sigurimet shëndetësore në rreth 72.8 përqind të këtij plani ndersa shpenzimet per kompensimin e pronareve jane realizuat ne rreth 50 perqind te planit vjetor.

Krahasuar me një vit më parë shpenzimet për sigurimet shoqërore rezultojnë rreth 3.3 miliardë lekë më të larta ose rreth 8.0 përqind më shumë, shpenzimet për sigurimet shëndetësore rezultojnë rreth 1.3 miliardë lekë më të larta, ose rreth 6.8 përqind më shumë, ndërsa shpenzimet per kompensimin e pronareve jane realizuar pothuajse ne nivelin e vitit te kaluar.



Shpenzime të Pushtetit Lokal

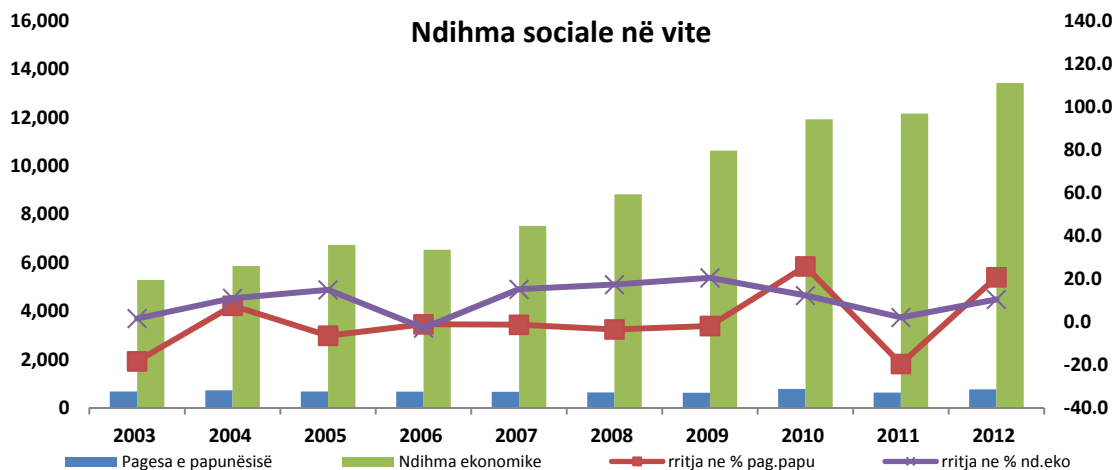
Shpenzimet e pushtetit vendor zunë rreth 8.4 përqind të shpenzimeve korrente. Për periudhën janar- shtator 2012 ato kanë arritur në rreth 19.4 miliardë lekë, pothuajse në nivelin e planifikimit për këtë periudhë të vitit 2012. Kundrejt planit vjetor këto shpenzime kanë arritur në rreth 65.7 përqind të tij. Krahasuar me një vit më parë këto shpenzime rezultojnë rreth 1.4 miliardë lekë më të ulta ose rreth 6.6 përqind më pak. Ecuria e shpenzimeve të pushtetit vendor për periudhën janar- shtator për disa vite jepet nga grafiku i mëposhtëm



Ndihma Sociale

Pagesa e papunësisë është realizuar në rreth 105.2 përqind të parashikimit të periudhës, duke qënë rreth 75.7 përqind e parashikimit vjetor si dhe rreth 130 milione leke me shume se në të njëjtën periudhë të një viti më parë ose 20.7 perqind me e larte.

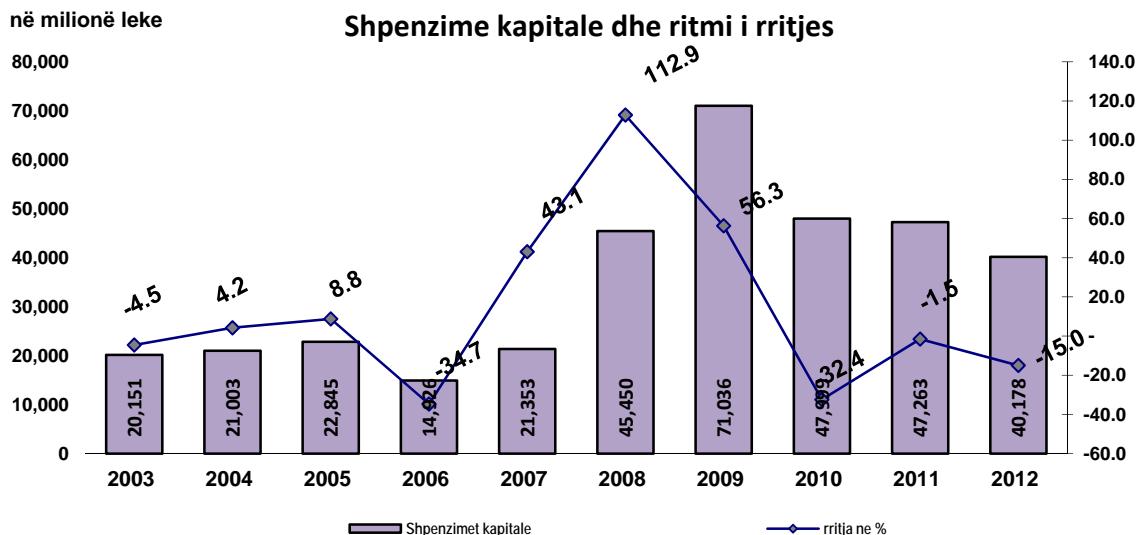
Ndihma ekonomike gjatë periudhës janar- shtator 2012 rezulton rreth 954 milionë lekë më shume ose rreth 7.7 përqind mbi parashikimin e periudhës, duke qënë në të njëjtën kohë rreth 78.7 përqind e planit vjetor. Kundrejt të njëjtës periudhë të një viti më parë ndihma ekonomike rezulton rreth 1.3 miliarde leke me shume ose rreth 10.4 perqind me e larte.



SHPENZIMET KAPITALE

Shpenzimet kapitale deri në fund të muajit shtator 2012 janë realizuar në rreth 57.5 përqind të planit vjetor. Këtu duhet të mbahet parasysh edhe fakti se rreth 143.4 milionë lekë janë dhënë nga fondi rezervë i buxhetit të shtetit për investime. Brenda këtyre shpenzimeve, investimet me

financim të brendshëm janë realizuar në masën 72.6 përqind, ndërkohë që investimet me financim të huaj janë realizuar në masën 47.7 përqind të parashikimit vjetor.



Krahasuar me të njëjtën periudhë të vitit të kaluar investimet e brendshme rezultojnë rreth 12.0 miliardë lekë më të ulta ose rreth 37.5 përqind më pak, ndërkohë që investimet me financim të huaj rezultojnë rreth 6.2 miliardë lekë më të larta ose rreth 44.6 përqind më shume. Për rrjedhojë, investimet në total në fund të muajit shtator 2012 janë rreth 12.9 përqind më të ulta ose rreth 5.9 miliardë lekë më pak se në të njëjtën periudhë të një viti më parë. Struktura e investimeve kapitale të realizuar gjatë periudhës janar- shtator 2012 është rreth 52.8 përqind nga financimi i brendshëm dhe rreth 47.2 përqind nga financimi i huaj

