

2012



*100 Vjet Pavarësi*



**REPUBLIKA E SHQIPËRISË**  
**Ministria e Financave**

# Raporti fiskal mujor

*Janar – Prill, 2012*

## TABELA E PËRMBAJTJES

<b>TREGUESIT FISKALË PËR PERIUDHËN JANAR – PRILL 2012 .....</b>	<b>2</b>
<b>ANALIZA E TË ARDHURAVE PËR PERIUDHËN JANAR – PRILL 2012 .....</b>	<b>2</b>
<b>Vështrim i përgjithshëm .....</b>	<b>2</b>
<b>Të ardhurat sipas taksave, tatimeve dhe burimeve të tjera .....</b>	<b>4</b>
<b>Taksimi i konsumit (indirekt) .....</b>	<b>4</b>
<b>Taksimi direkt .....</b>	<b>6</b>
<b>ANALIZA E SHPENZIMEVE PËR PERIUDHËN JANAR – PRILL 2012.....</b>	<b>9</b>
<b>Vështrim i Përgjithshëm .....</b>	<b>9</b>
<b>Shpenzimet Korrente .....</b>	<b>10</b>
Shpenzimet e Personelit.....	10
Shpenzimet për Interesa .....	11
Shpenzimet Operative dhe të Mirëmbajtjes .....	11
Shpenzimet për Subvencione.....	12
Shpenzimet për Fonde Speciale .....	12
Shpenzime të Pushtetit Lokal.....	13
Ndihma Sociale.....	13
<b>Shpenzimet Kapitale .....</b>	<b>13</b>

**TREGUESIT FISKALË PËR PERIUdhËN JANAR – PRILL 2012**

Nga të dhënat e Thesarit të Ministrisë së Financave, për 4mujorin e parë të 2012s, të ardhurat totale në buxhetin e konsoliduar arritën në 106.3 miliardë lekë. Të ardhurat totale buxhetore ishin 5.4 përqind më të ulëta së parashikimi dhe 2.5 përqind më të larta se një vit më parë. Shpenzimet totale arritën në 117.7 miliardë lekë, 2.7 përqind më të larta së planifikimi dhe 1.6 përqind më të ulëta se një vit më parë. Shpenzimet korrente janë rritur mbi baza vjetore me 3.2 përqind, ndërsa shpenzimet kapitale kanë rënë me -29.3 përqind.

Defiçiti fiskal, i llogaritur si diferenca e të ardhurave me shpenzimet gjithsej të buxhetit të konsoliduar, arriti në këtë 4mujor në -11.5 miliardë lekë, 9 miliardë lekë më shumë se planifikimi, dhe 4,434 milionë më i ulët se e njëjta periudhë e një viti më parë. Defiçiti është financuar në pjesën më të madhe me burime të brëndshme (kryesisht huamarrje): 592 milionë lekë janë të ardhurat nga privatizimi të destinuara për financimin e defiçitit; 12 miliardë lekë të ardhurat nga huamarrja e brëndshme neto. Financimi i huaj neto i defiçitit ka qënë në nivelin 3.1 miliardë lekë, ose 75 milionë më pak se planifikimi.

Treguesit kryesorë të buxhetit të konsoliduar për periudhën janar-prill

Milionë lekë	Janar - Prill '11	Planifikimi Janar - Prill '12	Janar - Prill '12
TË ARDHURAT TOTALE	103,667	<b>112,349</b>	106,247
SHPENZIMET TOTALE <i>nga te cilat:</i>	119,576	<b>114,630</b>	117,722
SHPENZIMET KORRENTE	94,588	<b>94,992</b>	98,065
SHPENZIMET KAPITALE	24,988	<b>16,508</b>	17,657
BALANCA FISKALE	-15,909	<b>-2,281</b>	-11,475
BALANCA PRIMARE	-4,516	<b>10,454</b>	8

**ANALIZA E TË ARDHURAVE PËR PERIUdhËN JANAR – PRILL 2012****VËSHTRIM I PËRGJITHSHËM**

EMËRTIMI	4M-2007	4M-2008	4M-2009	4M-2010	4M-2011	4M-2012
<b>TOTALI TE ARDHURAVE (mln lekë)</b>	74,812	87,807	95,352	104,501	103,667	<b>106,247</b>
<b>Rritja vjetore</b>	8.3	17.4	8.6	9.6	-0.8	<b>2.5</b>

Të ardhurat e buxhetit të konsoliduar për periudhën 4-mujore arritën në 106.3 miliardë lekë, 5.4 përqind më pak se parashikimi për 4 mujorin e vitit 2012 dhe 2.5 përqind më shumë se një vit më parë.

Të ardhurat nga tatimet dhe doganat u realizuan në masën 95.7 përqind ndaj parashikimit, ose rreth -4.4 miliardë lekë me pak nga afërsisht 101.8 miliardë lekë të planifikuara për periudhën, dhe 3.1 përqind më shumë se 4-mujori i një viti më parë; të ardhurat nga pushteti vendor arritën në 5 miliardë lekë nga 6 miliardë lekë të planifikuara për 2012 (15 % me pak) dhe me rritje vjetore prej 4 përqind; të ardhurat në fondet speciale arritën 20.4 miliardë lekë nga rreth 19.9 miliardë lekë të planifikuara, me rritje 5.6 përqind; të ardhurat nga

**Pesha specifike e çdo tatimi në totalin e të ardhurave tatimore**

<b>4 – MUJORI</b>			
		<b>STRUKTURA</b>	
<b>EMERTIMI</b>		<b>2011</b>	<b>2012</b>
<b>II.</b>	<b>TË ARDHURAT TATIMORE GJITHSEJ</b>	<b>100.0%</b>	<b>100.0%</b>
<b>II.1</b>	<b>Nga Tatimet dhe Doganat</b>	<b>74.4%</b>	<b>73.8%</b>
1	T.V.SH.	36.8%	36.3%
2	Akciza	8.1%	6.5%
3	Tatimi mbi Fitimin	10.9%	10.6%
4	Të Ardhura Personale	9.5%	9.2%
5	Taksat Nacionale dhe tjera	6.7%	9.4%
6	Taksa e Doganore	2.3%	1.8%
<b>II.2</b>	<b>Të ardhurat nga Pushteti Vendor</b>	<b>5.2%</b>	<b>5.2%</b>
<b>II.3</b>	<b>Të ardhurat nga Fondet Speciale</b>	<b>20.5%</b>	<b>21.0%</b>

ndihmat rezultojnë për periudhën 680 milion lekë nga rreth 589 miliardë lekë të një viti më parë; të ardhurat jo-tatimore kanë qenë për këtë periudhë 8 miliardë lekë nga 8.5 miliardë të një viti më parë, me rënie vjetore -4.7 përqind dhe realizim të planit prej 107.8 përqind.

**Të ardhurat në Dogana sipas muajve dhe krahasimi me 2011**

<b>Dogana total 4mujori I 2012</b>	<b>Muaji (milionë lekë)</b>	<b>Në % ndaj muajit paraardhës</b>	<b>Në % ndaj 2011</b>
Janar	7,700	-47.1	-4.7
Shkurt	8,779	14.0	8.4
Mars	10,861	23.7	13.1
<b>Prill</b>	<b>9,446</b>	<b>-13.0</b>	<b>0.8</b>
<b>Total 4Mujori</b>	<b>36,786</b>		<b>4.7</b>

Sipas agjencive të mbledhjes, administrata doganore ka mbledhur 36.8 miliardë lekë, -1.4 përqind më pak se parashikimi për 2012, dhe me rritje 4.7 përqind kundrejt 4-mujorit të vitit 2011. Sipas zërave të të ardhurave që mbledhin doganat, bie në sy performanca e rentës

minerare në eksport, qe është rritur mbi baza vjetore me rreth 90.2 përqind, kryesisht si pasojë e rritjes së eksporteve të burimeve natyrore si dhe ndryshimeve në normën e taksimit dhe në strukturën e taksës. Të ardhurat nga akciza në doganë rezultojnë me rënie prej -8 përqind kundrejt planit dhe me një rritje prej 0.9 përqind në krahasim me një vit më parë. Të ardhurat nga TVSH në import janë 4.1 përqind më të larta se një vit më parë dhe -1.7 përqind më pak se parashikimi për periudhën 4 mujore.

Administrata tatimore ka mbledhur 1.4 përqind më shumë të ardhura se 4-mujori i vitit 2011 ose 756 milion lekë më shumë (përfshirë dhe kontributet). Totali i të ardhurave tatimore ka pasur një rënie prej -0.3 përqind krahasuar me të njëjtën periudhë të një viti më parë dhe një mosrealizim të planit në masën -8.7 përqind, ndërsa të ardhurat nga kontributet janë rritur me 4.9 përqind mbi baza vjetore. Administrata tatimore ka rezultate të mira vetëm në mbledhjen e

taksave nacionale për këtë periudhë krahasuar me një vit më parë

### Të ardhurat në Tatime sipas muajve dhe krahasimi me 2011

TATIME total 4mujori i 2012	Muaji (milione lekë)	Në % ndaj muajit paraardhës	Në % ndaj 2011
Janar	14,071	-3.3	1.1
Shkurt	12,016	-14.6	2.6
Mars	14,128	17.6	-2.1
<b>Prill</b>	<b>13,252</b>	<b>-6.2</b>	<b>4.8</b>
<b>Total 4Mujori</b>	<b>53,467</b>		<b>1.4</b>

me 35.4 përqind, ndërsa TVSH ka pasur një rënie prej -6.6% në krahasim me të njëjtën periudhë të një viti më parë; Tatim Fitimi ka pasur një rënie prej -17.6 % në krahasim me të njëjtën periudhë të një viti më parë; Tatimi mbi të ardhurat personale ka pasur një

rënie prej -0.7 % në krahasim me të njëjtën periudhë të një viti më parë; Akciza ka pasur një rënie prej -0.2 % në krahasim me të njëjtën periudhë të një viti më parë.

### Të ardhurat tatimore sipas sektoreve kryesorë të ekonomisë

Emërtimi	4 mujour 2011 (mln leke)	4 mujour 2012 (mln leke)	Ndryshimi ne %	Subjekte pagues 2011 numër	Subjekte pagues 2012 numër	Ndryshimi ne %
Prodhim	7,796	4,348	-44.2	7,455	7,635	2.4
Ndërtim	3,541	3,435	-3.0	5,916	5,699	-3.7
Transport	2,224	1,547	-30.5	1,962	2,072	5.6
Tregti	8,585	10,369	20.8	17,387	17,686	1.7
Shërbime	13,849	14,902	7.6	19,831	23,468	18.3
Të tjera të paspecifikuara	37	84	126.3	183	467	155.2

Nga totali i të ardhurave Tatimore sipas Sektoreve Ekonomikë shikojmë një rënie në sektoret e Prodhimit me -44.2 %, Transportit me -30.5 dhe Ndërtimit me -3%. Pësha e sektoreve që kanë pësuar rënie në totalin e të ardhurave tatimore është 27 përqind. Sektorët që kanë pësuar rritje janë Tregtia dhe Shërbimet përkatësisht 20.8 % dhe 7.6 %.

### TË ARDHURAT SIPAS TAKSAVE, TATIMEVE DHE BURIMEVE TË TJERA

#### TAKSIMI I KONSUMIT (INDIREKT)

Nga TVSH janë mbledhur gjithsej për 4-mujorin 35.4 miliardë lekë, ose 1.5 përqind më shumë se një vit më parë dhe -6.3 përqind më pak se parashikimi për vitin 2012.

**Nga Administrata Doganore** janë mbledhur 27.4 miliardë lekë TVSH mbi mallrat e importuar, duke realizuar planin e periudhës në masën 98.3 përqind. Për këtë periudhë, të ardhurat nga TVSH-ja në doganë përbëjnë rreth 77.4 përqind të të ardhurave gjithsej nga TVSH-ja. Ndërsa krahasuar me të njëjtën periudhë të vitit të kaluar ato rezultojnë të jenë 1 miliardë lekë më

#### Tatimi mbi vlerën e shtuar 4Mujori në vite

EMERTIMI	2009	2010	2011	2012
Tatimi mbi Vlerën e Shtuar Total (milione leke)	33,352	34,990	34,860	<b>35,372</b>
Tatimi mbi Vlerën e Shtuar Total (rritja vjetore ne %)	2.9	4.9	(0.4)	<b>1.5</b>
Tatimi mbi Vlerën e Shtuar Dogana (milione leke)	22,723	25,281	26,287	<b>27,362</b>
Tatimi mbi Vlerën e Shtuar Dogana (rritja vjetore ne %)	0.9	11.3	4.0	<b>4.1</b>
Tatimi mbi Vlerën e Shtuar Tatime (milione leke)	10,629	9,709	8,573	<b>8,010</b>
Tatimi mbi Vlerën e Shtuar Tatime (rritja vjetore ne %)	7.3	(8.7)	(11.7)	<b>(6.6)</b>

shumë ose 4.1 përqind më shumë. Për muajin Prill TVSH në doganë ka një mos realizim prej 762 milionë lekë ose 9.8 përqind më pak se

parashikimi mujor. Të ardhurat nga TVSH në doganë ndikohen direkt nga vlera e importeve (volumet e importuara, çmimet në import dhe kursi i kembimit).).

**Nga administrata tatimore** për periudhën Janar – Prill janë mbledhur 8 miliardë lekë TVSH nga 9.9 miliardë lekë të planifikuara, që do të thotë -19.1 përqind më pak se parashikimi dhe -6.6 përqind më pak se një vit më parë. Për këtë periudhë, të ardhurat nga TVSH-ja në tatime përbëjnë rreth 22.6 përqind të të ardhurave gjithsej nga TVSH-ja.

**Rimbursimi i TVSHsë** për periudhën 4-mujore nga tatimet dhe doganat ka arritur shifren 2 miliardë lekë nga 2.3 miliardë që ishte një vit më parë, me një ulje prej -10 përqind, sikurse pasqyrohet në tabelë.

Milionë lekë	2010	2011	2012	Në % ndaj 2011
TVSH e arkëtuar (bruto)	36,873	37,100	<b>37,421</b>	<b>0.9</b>
TVSH neto	34,990	34,860	<b>35,372</b>	<b>1.5</b>
Rimbursimi faktik i paguar	1,883	2,240	<b>2,049</b>	<b>(8.5)</b>

Në strukturën e të ardhurave tatimore që mbledhin tatimet, vihet re rënia e peshës specifike të TVSH-së

ndaj totalit, nga 24.6 përqind në 4 mujorin 2011 në 22.6 përqind për 4-mujorin 2012. Kjo rënie ka ardhur si pasojë e një rënie të TVSHsë së paguar në disa sektorë të veçantë, si më poshtë:

#### TVSH-ja sipas sektoreve kryesorë të ekonomisë

Emërtimi	4mujor 2011	4mujor 2012	Ndryshimi	Subjekte pagues 2011	Subjekte pagues 2012	Ndryshimi
	(mln leke)	(mln leke)	ne %	numër	numër	ne %
Prodhim	2,836	<b>1,237</b>	-56.4	991	<b>1,068</b>	7.8
Ndërtim	1,768	<b>1,931</b>	9.3	1,497	<b>1,388</b>	-7.3
Transport	147	<b>99</b>	-32.7	247	<b>259</b>	4.9
Tregti	1,504	<b>1,346</b>	-10.5	2,663	<b>2,719</b>	2.1
Shërbime	2,322	<b>3,397</b>	46.3	3,318	<b>4,322</b>	30.3

Sikurse e shikojmë dhe në tabelën e mësipërme TVSH-ja e mbledhur sipas sektoreve ka pësuar një rënie të ndjeshme në sektorin e Prodhimit me -56.4 %, sektorin e Transportit me -32.7% dhe në sektorin e Tregtisë me -10.5%. Rritjen më të madhe e ka pësuar sektori i shërbimeve me 46.3 % e ndjekur nga sektori i ndërtimit me 9.3 %.

#### Akciza

Të ardhurat gjithsej nga Akciza për periudhën Janar –Prill arritën në rreth 10.4 miliardë lekë; ose -8.1 % më pak se parashikimi sipas planit; krahasuar me të njëjtën periudhë të vitit 2011, të ardhurat nga kjo taksë janë rritur në masën 0.4 përqind.

Të ardhurat nga akciza që mbledhin Doganat kanë një rritje prej 0.9 përqind kundrejt një viti më parë dhe -8 përqind më pak se parashikimi për periudhën Janar-Prill. Doganat mbledhin akcizën e karburantit të importuar dhe të birres së importuar, si dhe të mallrave të tjerë që nuk taksohen me anë të pullës së akcizës (sic janë mallrat që i janë shtuar listës së mallrave të akcizës). Sipas llojit të mallrave kryesore me akcizë, situata e zhdoganimeve për periudhën ka qënë si vijon:

- Sasia e karburanteve të zhdoganuara për periudhën Janar – Prill 2012 është 104 mijë ton, me rritje vjetore prej 2 përqind.

- Sasia e cigareve të zhdoganuara për periudhën Janar – Prill 2012 është 1.007 ton, me rritje vjetore prej 28 përqind.
- Sasia e birrës së zhdoganuar për periudhën Janar – Prill 2012 është 9.2 milionë litra, me një rritje në krahasim me vitin e kaluar prej 41 përqind.
- Kafeja e zhdoganuar për periudhën Janar-Prill ka qënë 2 përqind më shume se e njëjta periudhë e një viti më parë (2,203 ton);

#### **Të dhënat e zhdoganimeve të mallrave të forta 04Mujori në vite**

	2009	2010	2011	2012
Karburantet (ton)	134,993	124,970	101,755	<b>103,912</b>
Ndryshimi ne %		-7.4	-18.6	<b>2.1</b>
Birre (000 litra)	8,173	7,796	6,503	<b>9,174</b>
Ndryshimi ne %		-4.6	-16.6	<b>41.1</b>
Cigare (ton)	954	1,118	788	<b>1,007</b>
Ndryshimi ne %		17.2	-29.5	<b>27.7</b>
Kafe (ton)	2,071	1,575	2,159	<b>2,203</b>
Ndryshimi ne %		-23.9	37.1	<b>2.1</b>

Nga administrata tatimore janë mbledhur nga akciza rreth 4.6 miliardë lekë, me rritje vjetore - 0.2 përqind dhe realizim të planit të rishikuar në masën 91.8 përqind. Tatimet mbledhin akcizën mbi cigaret dhe pijet

alkoolike përveç birrës, përmes pullës së akcizës, si dhe akcizën e karburantit të prodhuar në vënd (ARMO).

#### **Të ardhurat nga akciza (04Mujori në vite)**

	2009	2010	2011	2012
Akciza gjithsej (mln lekë)	9,194	10,348	10,321	<b>10,363</b>
Ndryshimi vjetor (%)		1.4	12.6	-0.3
Dogane (mld lekë)	5,300.2	6,265.7	5,722.0	<b>5,772</b>
Tatime (mld lekë)	3,894	4,082	4,599	<b>4,591</b>

#### **TAKSIMI DIREKT**

##### **Tatimi mbi të ardhurat personale**

Të ardhurat nga tatimi mbi të ardhurat personale arritën në 9 miliardë lekë për periudhën janar-prill, me rënie prej - 1 përqind në krahasim me 4-mujorin e një viti më parë dhe me realizim të planit për vitin 2012 në masën 96.4 përqind.

**Tatimi mbi të ardhurat personale sipas komponenteve**

Të ardhura, milionë lekë	04mujor 2011	04mujor 2012	Ndryshimi %
<b>Tatimi mbi te ardhurat personale gjithsej</b>	<b>8,992.5</b>	<b>8,923.6</b>	<b>-0.8</b>
Paga sektori publik	2,920.2	<b>2,988.7</b>	2.3
Paga sektori jo publik	3,022.1	<b>3,182.4</b>	5.3
Interesa	1,026.1	<b>1,074.0</b>	4.7
Dividendë	76.9	<b>264.1</b>	243.4
Shitje pasuri e paluajtshme	771.9	<b>107.4</b>	-86.1
Te tjera	1,175.2	<b>1,307.1</b>	11.2

**Tatimi mbi të ardhurat nga biznesi**

Të ardhurat nga tatimi mbi fitimin për 4-mujorin 2012 arritën në rreth 6.3 miliardë lekë nga 7.7

Tatim fitimi 2012	Muaji (milione leke)	Ne % ndaj muajit paraardhes	Ne % ndaj 2011
Janar	1,011	-39.4	-22.4
Shkurt	1,059	4.7	-4.9
Mars	2,923	176.0	-26.4
<b>Prill</b>	<b>1,355</b>	<b>-53.6</b>	<b>2.7</b>
<b>Total</b>	<b>6,348</b>		<b>-17.6</b>

miliardë të mbledhura një vit më parë, me një rënie të ndjeshme prej -17.6 përqind, dhe -25.4 % më pak se plani i periudhes Janar-Prill 2012. Në

rezultatit e të ardhurave për tatim fitimin për periudhën janar-prill këtë vit ka ndikuar rënia e derdhjes së tatim fitimit nga ndërmarrjet shtetërore me -68% krahasuar me një vit më parë ose 432 milionë lekë më pak. Përsa i përket sektorit privat të ardhurat nga tatim fitimi janë ulur me 13.1 % por në të njëjtën kohë në korrelacion të zhdrejtë sektori privat ka rritur peshën e tij specifike në të ardhurat e Tatim Fitimit për periudhën 4mujore nga 92% në vitin 2011 në 97% për 4 mujorin e vitit 2012.

I vetmi sektor që ka pësuar rritje në këtë periudhë ka qënë sektori i Tregtisë me 8.5 përqind më shumë se e njëjta periudhë e një viti më parë. Rënie më të madhe në krahasim me të njëjtën periudhë të një viti më parë e ka shënuar sektori i prodhimit me -27.3% i pasuar nga sektori i shërbimeve me përkatësisht -22.8%, sektori i ndërtimit me -20.4 % dhe sektori i transportit me -19.3%

**Tatim Fitimi sipas sektorevë kryesorë të ekonomisë**

Emërtimi	04mujor 2011	04mujor 2012	Ndryshimi	Subjekte pagues 2011	Subjekte pagues 2012	Ndryshimi
	(mln leke)	(mln leke)	ne %	numër	numër	ne %
<b>Prodhim</b>	1,976	<b>1,436</b>	-27.3	1,613	<b>1,588</b>	-1.5
<b>Ndërtim</b>	1,414	<b>1,125</b>	-20.4	1,622	<b>1,534</b>	-5.4
<b>Transport</b>	171	<b>138</b>	-19.3	394	<b>403</b>	2.3
<b>Tregti</b>	1,428	<b>1,550</b>	8.5	4,370	<b>4,566</b>	4.5
<b>Shërbime</b>	2,721	<b>2,099</b>	-22.8	1,539	<b>1,682</b>	9.3



Të ardhurat nga taksa vendore mbi biznesin e vogël arritën në 1 miliardë lekë, me rritje vjetore prej 8.1 përqind dhe plani i periudhës është realizuar në masën 73.5 përqind

### **Taksimi i pasurisë**

Për qëllime analize, këtu përfshijmë tatimin mbi ndërtesat, mbi tokën bujqësore dhe taksën e kalimit të pasurisë së paluajtshme. Për 4-mujorin taksat mbi pasurinë arrijnë në 1.2 miliardë lekë nga 860 milionë lekë të parashikuara dhe 40.6 përqind më të larta se një vit më parë.

### **Taksat nacionale**

Të ardhurat nga taksat nacionale në total për periudhën, janë 9.1 miliardë lekë nga 7 miliardë lekë të parashikuara për periudhën Janar - Prill. Duke e krahasuar me të njëjtën periudhë të një viti më parë, të ardhurat nga ky grup taksash kanë pësuar një rritje prej 44 përqind kjo si pasojë e reformës fiskale të ndërmarrë për këto grup taksash në vitin e kaluar.

### **Taksa doganore**

Të ardhurat nga taksa doganore për periudhën Janar – Prill janë rreth 1.8 miliardë lekë, -14.4 përqind më pak se parashikimi; krahasuar me të njëjtën periudhë të vitit 2011, të ardhurat nga kjo taksë janë ulur me 381 milionë lekë, ose -17.7 përqind.

### **Të ardhura të tjera nga pushteti vendor**

Të ardhurat e mbledhura nga taksat vendore për periudhën Janar – Prill arritën në 5 miliardë lekë nga 6 miliardë lekë të planifikuara, ndërsa kundrejt 4-mujorit të vitit 2011 të ardhurat janë rritur me 49 milionë lekë (rreth 4 përqind me shume). Taksat e tjera vendore (pa taksën e biznesit të vogel dhe taksat mbi pasurinë për të cilat folëm më lart) kanë mbledhur rreth 2.8 miliardë lekë nga 3.7 miliardë lekë të parashikuara, ndërsa krahasuar me të njëjtën periudhë të vitit të kaluar këto taksa kanë pësuar një rënie prej -7.8 përqind.

### **Të ardhurat e fondeve speciale**

Të ardhurat në fondet speciale për periudhën Janar – Prill 2012 arritën në 20.4 miliardë lekë, me një rritje prej 5.6 përqind kundrejt të njëjtës periudhë të një viti më parë dhe 2.8 përqind më shumë se parashikimi për periudhën. Ky grup të ardhurash përbën rreth 21 përqind të të ardhurave tatimore gjithsej për këtë periudhë me 0.5 pikë rritje duke e krahasuar me peshën e të njëjtës periudhë në vitin e kaluar. Nga totali i fondeve speciale, rreth 19.8 miliardë lekë janë kontribute të sigurimeve shoqërore dhe shëndetësore dhe 616 milion lekë të ardhura për kompensimin në vlerë të pronarëve.

Nga sigurimet shoqërore janë mbledhur 17.3 miliardë lekë, me rritje vjetore 1.8 përqind; nga sigurimet shëndetësore janë mbledhur 2.6 miliardë lekë, 50.1 përqind më shume se 4-mujori i një viti më parë.

Përsa i takon bazës së taksueshme, nga të dhënat e Drejtorisë së Përgjithshme të Tatimeve, për periudhën 4 mujore rezulton se: në total ka një rritje të numrit mesatar të të punësuarve për efekt të derdhjes së kontributeve (sektor shtetëror dhe sektori privat) prej 3.7 përqind, ose rreth 15 mije njësi,

kundrejt mesatares 4 mujore të 2011 nga ku sektori i tregtisë dhe shërbimeve zënë pjesën kryesore përkatësisht me rritje 7.18 % dhe 7.07 %.

#### Numri mesatar i të punësuarve për efekt të derdhjes së kontributeve

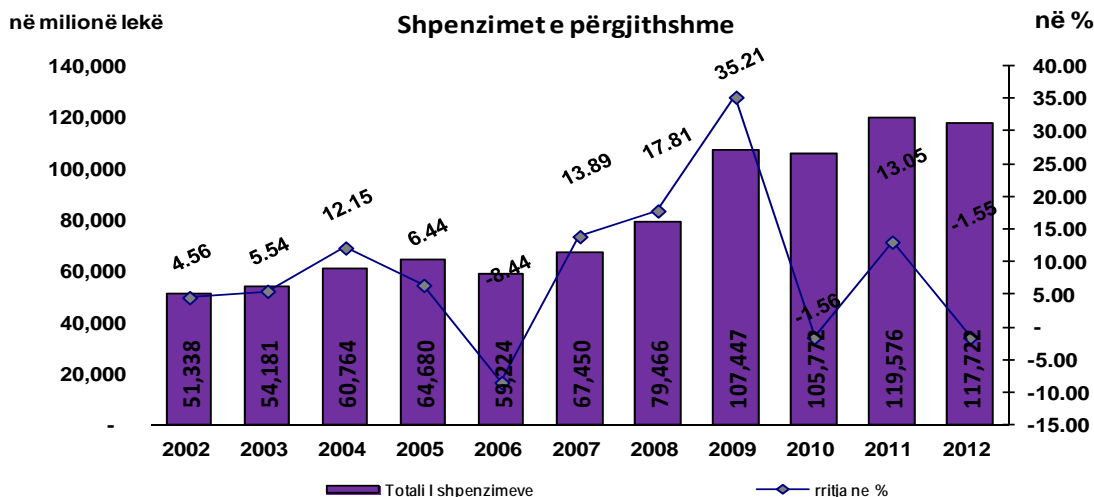
	4-mujor 2011	4-mujor 2012	Ndryshimi ne %
Ndërmarrjet Buxhetore	135,829	138,324	1.8
Ndërmarrjet Shtetërore	22,087	20,545	-7.0
Subjektet Private T.V.SH.	178,822	185,364	3.7
Subjektet Biznes I Vogël	68,285	75,860	11.1
<b>Total</b>	<b>405,023</b>	<b>420,093</b>	<b>3.7</b>

## ANALIZA E SHPENZIMEVE PËR PERIUDHËN JANAR – PRILL 2012

### VËSHTRIM I PËRGJITHSHËM

Shpenzimet e përgjithshme të buxhetit, në fund të muajit prill 2012, arritën në rreth 117.7 miliardë lekë, nga rreth 114.6 miliardë lekë të parashikuara për këtë periudhë, duke u realizuar në rreth 102.7 përqind të parashikimit të periudhës ose me një tejkalim prej rreth 3.1 miliardë lekë.

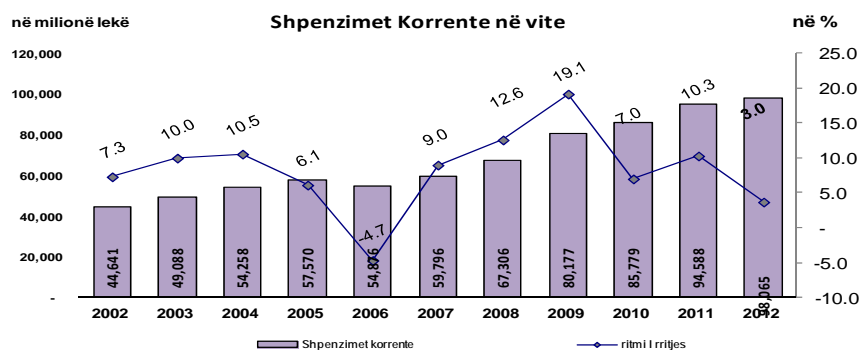
Krahasuar me planin vjetor, këto shpenzime janë realizuar në rreth 29.7 përqind, ndërsa kundrejt të njëjtës periudhë të një viti më parë, shpenzimet buxhetore rezultojnë rreth 1.9 miliardë lekë më pak ose rreth 1.6 përqind më të ulta. Ecuria e shpenzimeve buxhetore në shumë absolute si dhe ritmi i rritjes së tyre gjatë periudhës janar-prill, në disa vite, jepet në grafikun e mëposhtëm.



Në analizën e shpenzimeve për periudhën janar- prill 2012 duhet mbajtur parasysh fakti se në realizimin faktik të tyre, janë përfshirë edhe shpenzimet nga fondi rezervë i Këshillit të Ministrave dhe nga fondi i kontigjencës për ruajtjen e deficitit.

- Fondi rezerve i Keshillit te Ministrave, i planifikuar per vitin 2012, ne 2.0 miliarde leke, deri ne fund te muajit prill, eshte perdorur ne rreth 316.9 milione leke, nga te cilat rreth 34.1 milione leke per shpenzime personeli, rreth 256.9 milione leke per shpenzime te tjera korrente dhe rreth 26 milione leke per investime.
- Fondi i kontigjences per ruajtjen e deficitit, i planifikuar ne rreth 2.66 miliarde leke, deri ne fund te muaji prill 2012 eshte perdorur ne rreth 2.077 miliarde leke, nga te cilat 2 miliarde leke jane dhene ne formen e huase KESH-it dhe 77.5 milione leke ne formen e subvencionit, per kompensimin e vleres se takses se biznesit te vogel, te perdorur per rimbursimin e pajisjeve fiskale dhe taksimetrave, tek njesite e qeverisjes vendore.

### SHPENZIMET KORRENTE

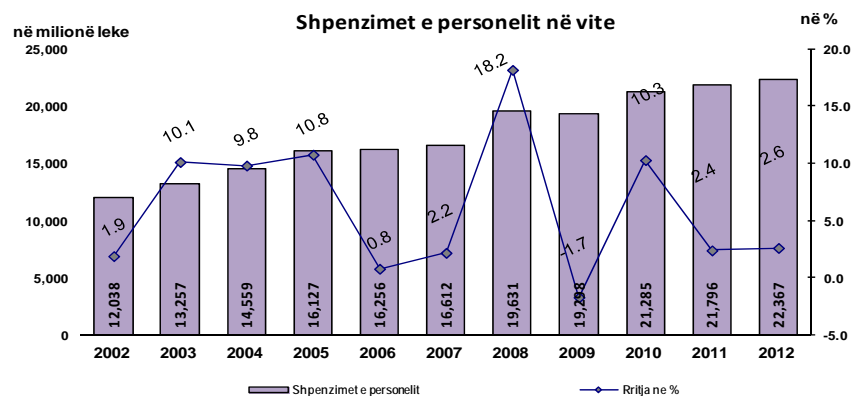


Shpenzimet korente në fund të muajit prill 2012, kanë arritur në rreth 98.1 miliardë lekë. Krahasuar me planin vjetor këto shpenzime janë realizuar në rreth 30.4 përqind, ndërkohë që krahasuar me të

njëjtën periudhë të vitit të kaluar, këto shpenzime rezultojnë rreth 3.5 miliardë lekë më të larta ose rreth 3.7 përqind më shumë.

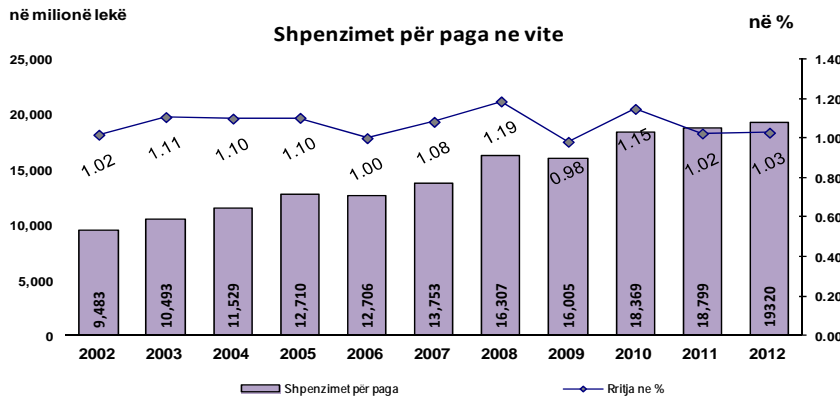
### Shpenzimet e Personelit

Brenda shpenzimeve korente, shpenzimet e personelit, që përfaqësojnë rreth 22.8 përqind të



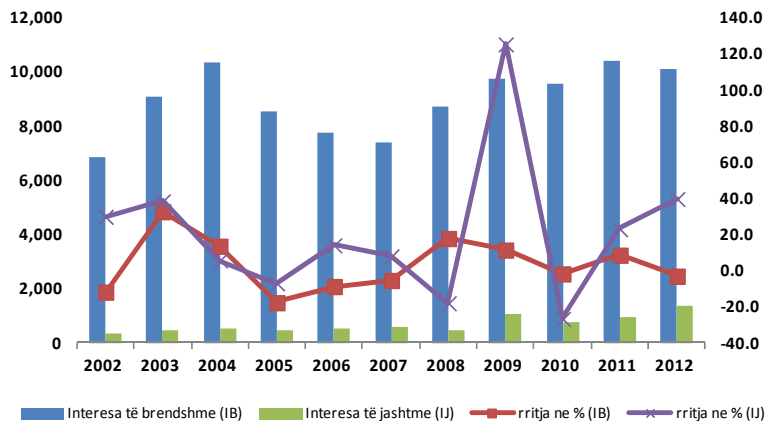
totalit të shpenzimeve korente të realizuara gjatë periudhës janar-prill 2012, rezultojnë rreth 2.6 përqind mbi parashikimin e periudhës. Kundrejt planit vjetor këto shpenzime në fund të muajit prill janë realizuar në rreth 31.6 përqind të tij, ndërkohë që krahasuar

me të njëjtën periudhë të një viti më parë shpenzimet e personelit rezultojnë rreth 571 milione lekë më të larta, ose rreth 2.6 përqind më shumë.



Shpenzimet për paga janë rreth 2.8 përqind më të larta se një vit më parë ose rreth 521 milionë lekë më shumë se një vit më parë, ndërkohë që shpenzimet për sigurimet shoqërore janë rreth 50 milionë lekë më shumë ose rreth 1.7 përqind më

të larta, se një vit më parë. Keto dy grupe shpenzimesh janë realizuar respektivisht 1.7 përqind dhe 0.4 përqind mbi nivelin e parashikimit të periudhës, duke qene ne te njejten kohe perkatesisht shpenzimet per paga rreth 33.0 përqind e planifikimit vjetor dhe shpenzimet per sigurimet shoqërore ne rreth 32.4 përqind e ketij planifikimi.



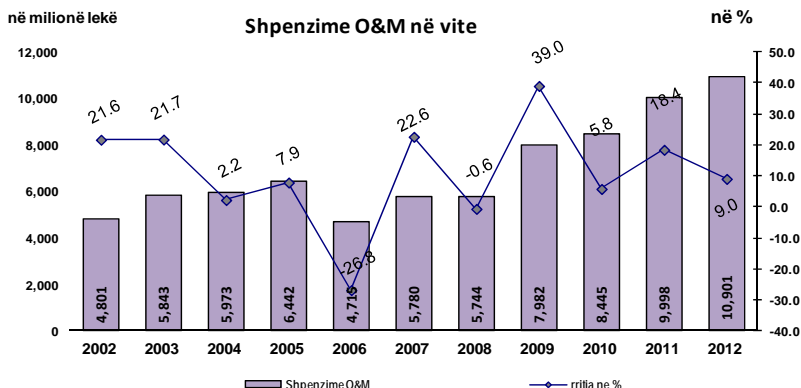
**Shpenzimet për Interesa**

Shpenzimet për interesa që përfaqësojnë rreth 11.7 përqind të totalit të shpenzimeve korente të realizuara gjatë periudhës janar- prill 2012, rezultojnë me një kursim kundrejt parashikimit të periudhës, prej rreth 1.3 miliardë lekë, rrjedhojë kjo e kursimit për rreth 970 milionë lekë në interesat e brendëshme dhe rreth 282 milionë lekë në

interesat e jashtme. Kundrejt planit vjetor interesat janë realizuar në rreth 23.2 përqind, ndërsa krahasuar me një vit më parë ato rezultojnë rreth 90 milionë lekë më të larta ose rreth 0.8 përqind më shume.

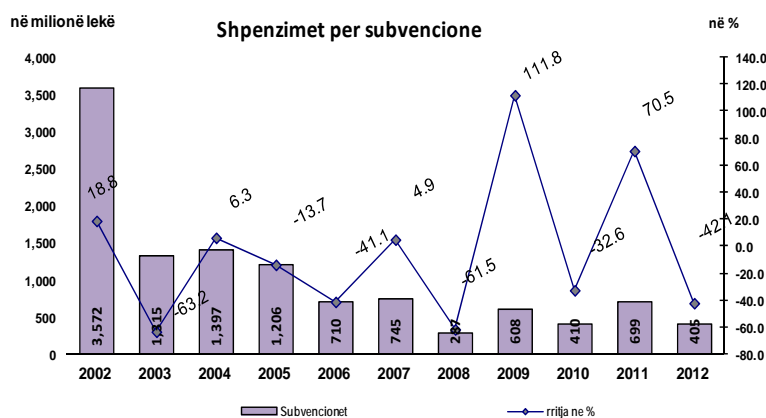
**Shpenzimet Operative dhe të Mirëmbajtjes**

Shpenzimet operative dhe të mirëmbajtjes gjatë periudhës janar- prill 2012 arritën në rreth 10.9 miliardë lekë, duke qënë rreth 2.6 miliardë lekë mbi nivelet e parashikuara. Ketu duhen mbajtur



parasysh edhe perdorimet nga fondi rezerve i Keshillit te Ministrave dhe nga kontigjenca, te evidentuara me sipër. Në të njëjtën kohë ato rezultojnë në rreth 37.5 përqind të planit vjetor.

### Shpenzimet për Subvencione

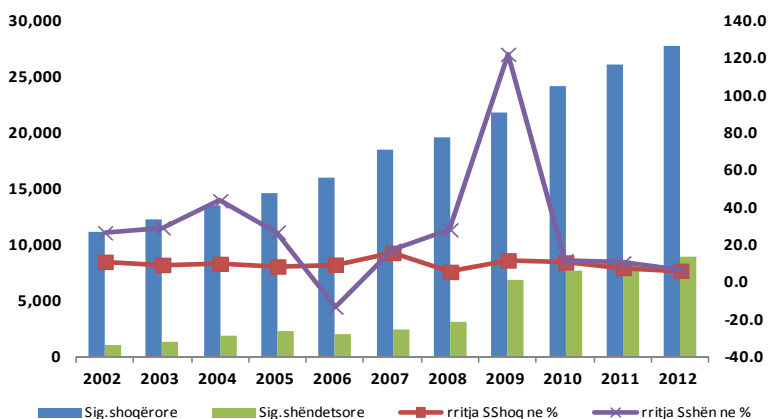


Shpenzimet për subvencione në fund të muajit prill 2012 arritën në rreth 405 milionë lekë ose rreth 54 milionë lekë më pak se parashikimi. Këtu duhet marrë parasysh edhe fakti i përmendur më sipër se rreth 77.5 milionë lekë janë dhënë me vendime të Këshillit të Ministrave, në formën e subvencionit, për kompensimin e vlerës së taksës së biznesit të vogël, të

përdorur për rimbursimin e pajisjeve fiskale dhe taksimetrave, tek njësitë e qeverisjes vendore.

### Shpenzimet për Fonde Speciale

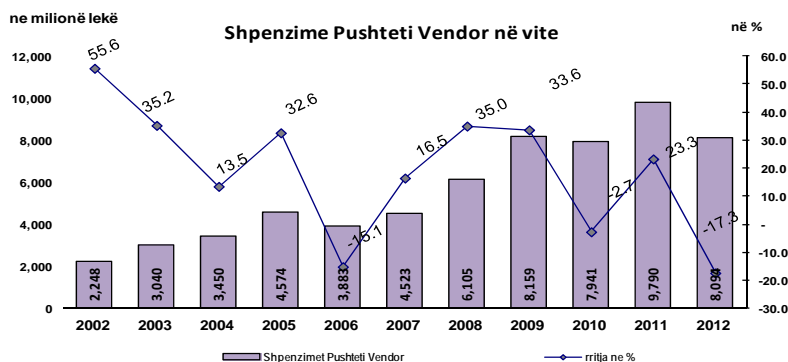
Shpenzimet për fonde speciale gjatë periudhës janar- prill 2012 rezultojnë rreth 1.5 miliardë lekë më pak apo rreth 3.8 përqind nën nivelin e parashikimit të periudhës. Kundrejt planit vjetor shpenzimet për fondet speciale janë realizuar në nivelin 30.2 përqind, nga të cilat sigurimet shoqërore janë realizuar në rreth 30.8 përqind të planit vjetor, sigurimet shëndetësore në rreth 31.1 përqind dhe



shpenzimet për kompensimin e pronarëve në rreth 11.1 përqind të këtij plani. Krahasuar me një vit më parë shpenzimet për sigurimet shoqërore rezultojnë rreth 1.9 miliardë lekë më të larta ose rreth 7.8 përqind më shumë ndërsa shpenzimet për sigurimet shëndetësore rezultojnë rreth 541 milionë lekë më të larta, ose rreth 6.4 përqind më shumë. Shpenzimet për kompensimin e pronarëve në fund të muajit prill 2012 rezultojnë rreth 269 milionë leke nën parashikimin e periudhës. Krahasuar me një vit më parë këto shpenzime rezultojnë rreth 42.9 përqind më të ulta

### Shpenzime të Pushtetit Lokal

Shpenzimet e pushtetit vendor zunë rreth 8.3 përqind të shpenzimeve korrente. Për periudhën

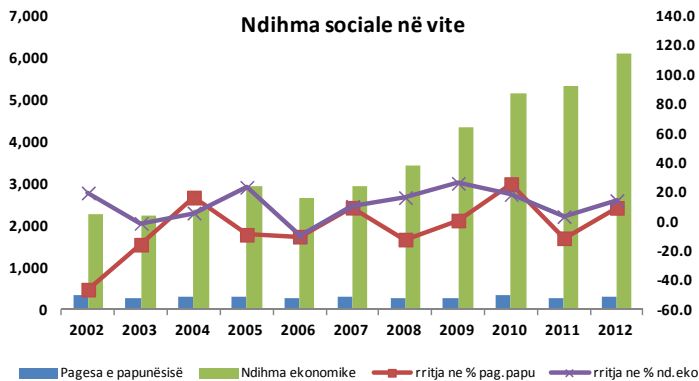


janar- prill 2012 ato kanë arritur në rreth 8.1 miliardë lekë nga rreth 6.7 miliardë lekë të planifikuara për këtë periudhë të vitit 2012, duke rezultuar me një tejkalim për rreth 1.4 miliardë lekë ose rreth 21.2 përqind mbi parashikimin e periudhës. Kundrejt planit vjetor këto shpenzime kanë arritur në rreth 27.4

përqind të tij. Krahasuar me një vit më parë këto shpenzime rezultojnë rreth 1.7 miliardë lekë më të ulta ose rreth 17.3 përqind më pak.

### Ndihma Sociale

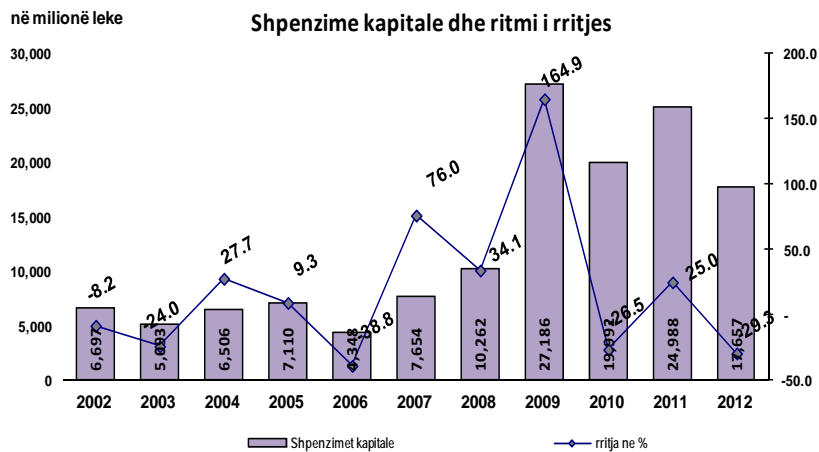
Pagesa e papunësisë është realizuar në rreth 102.2 përqind të parashikimit të periudhës, duke qënë rreth 32.1 përqind e parashikimit vjetor dhe rreth 28 milionë leke më shumë ose 9.6 përqind më të larta se në të njëjtën periudhë të një viti më parë.



Ndhimja ekonomike gjatë periudhës janar- prill 2012 rezulton rreth 753 milionë lekë më shumë ose rreth 14.0 përqind mbi parashikimin e periudhës, duke qënë në të njëjtën kohë rreth 35.9 përqind e planit vjetor. Kundrejt të njëjtës periudhë të një viti më parë ndihma ekonomike rezulton rreth 773 milionë leke më shumë ose rreth 14.4 përqind më të larte.

### SHPENZIMET KAPITALE

Shpenzimet kapitale deri në fund të muajit prill 2012 janë realizuar në rreth 25.3 përqind të planit vjetor. Këtu duhet të mbahet parasysh se rreth 26 milionë lekë janë dhënë nga fondi



rezervë i buxhetit të shtetit për investime. Brenda këtyre shpenzimeve, investimet me financim të brendshëm janë realizuar në masën 41.8 përqind, ndërkohë që investimet me financim të huaj janë realizuar në masën 14.5 përqind të parashikimit vjetor.

investimet e brendshme rezultojnë rreth 9.3 miliardë lekë më të ulta ose rreth 44.8 përqind më pak, ndërkohë që investimet me financim të huaj rezultojnë rreth 2.2 miliardë lekë më të larta ose rreth 55.3 përqind më shumë. Për rrjedhojë, investimet në total në fund të muajit prill 2012 janë rreth 29.3 përqind më të ulta ose rreth 7.3 miliardë lekë më pak se në të njëjtën periudhë të një viti më parë.

Krahasuar me të njëjtën periudhë të vitit të kaluar

investimet e brendshme rezultojnë rreth 9.3 miliardë lekë më të ulta ose rreth 44.8 përqind më pak, ndërkohë që investimet me financim të huaj rezultojnë rreth 2.2 miliardë lekë më të larta ose rreth 55.3 përqind më shumë. Për rrjedhojë, investimet në total në fund të muajit prill 2012 janë rreth 29.3 përqind më të ulta ose rreth 7.3 miliardë lekë më pak se në të njëjtën periudhë të një viti më parë.

