



REPUBLIKA E SHQIPËRISË
Ministria e Financave

Raporti fiskal mujor

Janar-Prill 2011

Maj, 2011

TABELA E PËRMBAJTJES

TREGUESIT FISKALE KRYESORË PËR PERIUDHËN JANAR-PRILL 2011.....	2
Analiza e të ardhurave për periudhën janar -prill 2011	2
Vështrim i përgjithshëm	2
Të ardhurat sipas taksave, tatimeve dhe burimeve të tjera	3
Taksimi i konsumit (indirekt)	3
Taksimi direkt	6
Analiza e shpenzimeve për periudhën janar-dhjetor 2010.....	10
Vështrim i përgjithshëm	10
Shpenzimet korrente	11
Shpenzimet e personelit	11
Shpenzimet për interesa	12
Shpenzimet operative dhe të mirëmbajtjes	13
Shpenzimet për subvensione	13
Shpenzimet për fonde speciale	14
Shpenzimet të pushtetit lokal	15
Pagesa e papunësisë	15
Shpenzimet kapitale	16

TREGUESIT FISKALË KRYESORË PËR PERIU DHËN JANAR-PRILL 2011

Nga te dhenat e thesarit te Ministrise se Financave, per katermujorin e pare te vitit 2011 të ardhurat totale në buxhetin e konsoliduar arritën në 103.7 miliardë lekë (shih tabelen 1). Të ardhurat totale buxhetore ishin 4.4 përqind më të ulëta së parashikimi dhe 0.8 përqind më të larta se një vit më parë. Shpenzimet totale arritën në 119.6 miliardë leke (shih tabelen 1), 1.9 përqind me te uleta se planifikimi dhe 13 përqind me te larta se nje vit me pare. Shpenzimet korente jane rritur mbi baza vjetore me 10.5 përqind, ndersa shpenzimet kapitale me 24 përqind.

Deficiti fiskal, i llogaritur si diferenca e të ardhurave me shpenzimet gjithsej të buxhetit të konsoliduar, arriti në kete katermujor ne 15.9 miliardë leke, 2.5 miliardë lekë më shume se planifikimi, dhe 14.6 miliarde me i larte se e njeja periudhe e nje viti me pare. Deficiti është financiar në pjesën më të madhe me burime të brëndshme (kryesisht huamarrje): 141 milionë lekë janë të ardhurat nga privatizimi të destinuara për financimin e deficitit; 13.8 miliardë lekë të ardhurat nga huamarrja e brendshme neto. Financimi i huaj neto i deficitit ka qenë në nivelin 1.9 miliardë lekë, 4.9 miliarde me pak se planifikimi.

Tabela 1. Treguesit kryesore të buxhetit të konsoliduar për periudhen janar-prill

Miliardë lekë	Janar-Prill '10	Janar-Prill '11	Planifikimi 2011
TE ARDHURAT TOTALE	104.5	103.7	108.5
SHPENZIMET TOTALE	105.8	119.6	121.9
Nga të cilat: SHPENZIMET KORRENTE	85.8	94.8	92.3
Nga të cilat: SHPENZIMET KAPITALE	20.0	24.8	27.7
BALANCA FISKALE	-1.3	-15.9	-13.4
BALANCA PRIMARE	+9.1	-4.5	-1.1

ANALIZA E TË ARDHURAVE PËR PERIU DHËN JANAR - PRILL 2011**Vështrim i përgjithshëm**

Të ardhurat e buxhetit të konsoliduar për periudhën 4-mujore arritën në 103.7 miliardë lekë, 4.4 përqind me pak se parashikimi dhe 0.8 përqind me pak se nje vit me pare. Të ardhurat nga tatimet dhe doganat u realizuan në masën 93 përqind ndaj parashikimit, ose rreth 70.4 miliardë lekë nga 75.5 miliardë lekë të planifikuara, me rritje vjetore 5.1 përqind; të ardhurat nga pushteti vendor arritën në 4.9 miliardë lekë nga 5.1 miliardë lekë të planifikuara në buxhetin e 2011 dhe nga 5 miliardë lekë të një viti më parë; të ardhurat në fondet speciale arritën 19.4 miliardë lekë nga rreth 19.9 miliardë lekë të planifikuara, dhe kundrejt 18.4 miliardë të një viti më parë, me rritje vjetore 5.4 përqind; te ardhurat nga ndihmat rezultojnë për periudhën 589 milione lekë nga rreth 1.2 miliardë lekë të një viti më parë; të ardhurat jo-tatimore kanë qenë për këtë periudhe 8.5 miliardë lekë nga 13 miliardë të një viti më parë, me renie vjetore 35 përqind.

Sipas agjencive te mbledhjes, per nga te ardhurat e realizuara kundrejt nje viti me pare administrata doganore ka mbledhur 35.2 miliarde leke te mbledhura, **6.9 përqind me pak** se parashikimi, me rritje te lehte 2.9 përqind kundrejt 4-mujorit te 2010. Sipas zerave te te

ardhurave qe mbledhin doganat, bie ne sy performanca e rentes minerare ne eksport, qe eshte rritur me rreth 65 perqind, kryesisht si pasoje e rritjes se eksporteve te burimeve natyrore si dhe ndryshimeve ne normen e taksimit dhe ne strukturen e takses gjate gjysmes se pare te vitit 2010. Te ardhurat nga akciza ne dogane rezultojne me renie te ndjeshme prej 8 perqind kundrejt nje viti me pare. Te ardhurat nga TVSH ne import jane 4 perqind me te larta se nje vit me pare, por 7.2 perqind me pak se parashikimi ose 2 miliarde leke. Ne mosrealizimin e TVSH-se ka ndikuar dhe ulja e te ardhurave te mbledhura nga akciza.

Te ardhurat ne Dogana sipas muajve dhe krahasimi me 2010

Dogana total 2011	Muaji (miliarde leke)	Ne % ndaj muajit paraardhes	Ne % ndaj 2010
Janar	8.1	-34.3	13.4
Shkurt	8.2	1.3	9.9
Mars	9.5	16.2	-3.4
Prill	9.4	-1.3	-3.6

Administrata tatimore ka mbledhur 7.4 perqind me shume te ardhura se kater mujori i 2010. Megjithate, TVSH rezulton me 11.7 perqind me pak se nje vit me pare, per arsytet qe shtjellohen me poshte. Administrata tatimore ka rezultate te mira ne mbledhjen e tatim fitimit, akcizes dhe taksave nacionale per katermujorin.

Te ardhurat ne Tatime sipas muajve dhe krahasimi me 2010

Tatime total 2011	Muaji (miliarde leke)	Ne % ndaj muajit paraardhes	Ne % ndaj 2010
Janar	9.0	-2.8	7.0
Shkurt	7.8	-13.9	8.4
Mars	10.7	37.6	17.0
Prill	7.7	-28.0	-4.1

Të ardhurat sipas taksave, tatimeve dhe burimeve të tjera

Taksimi i konsumit (indirekt)

Nga TVSH jane mbledhur gjithsej per 4-mujorin 34.9 miliarde leke, ose 0.4 perqind me pak se nje vit me pare. Te ardhurat e mbledhura jane 13.3 perqind me pak se parashikimi ne buxhetin e rishikuar.

Nga **Administrata Doganore** janë mbledhur 26.3 miliardë lekë TVSH mbi importin, duke realizuar planin e periudhës ne masen 93 perqind. Të ardhurat nga TVSH-ja në doganë përbëjnë rreth 75.4 përqind të të ardhurave gjithsej nga TVSH-ja. Ndërsa krahasuar me të njëjtën periudhë të vitit të kaluar ato rezultojnë te jene 1 miliardë lekë më shumë ose **4 përqind**. Të ardhurat nga TVSH në doganë ndikohen direkt nga vlera e importeve (volumet e importuara, çmimet në import dhe kursi i kembimit) Sipas të dhënave të INSTAT për tregtinë e jashtme gjate 4-mujorit te pare te 2011, importet në vlerë janë rritur me 16.7 përqind kundrejt një viti më parë të ndikuara edhe nga rritja e çmimeve në import për mallrat kryesore ushqimore ne tregjet nderkombetare ndersa efekti i kursit te kembimit ka qene i pandjeshem. Kontributin me te lartë për rritjen e importeve për 4-mujorin e kanë patur këta artikuj: minerale, lëndë djegëse; materiale ndërtimi dhe metale; makineri pajisje dhe pjese kembimi.

Ne tabelen me poshte pasqyrohen te dhenat mbi vleren e importit per 4-mujor te makineri-pajisje per vitet 2007-2011, per te cilat aplikohet shtyrja e TVSH-se ne import per nje vit ose me shume.

Kapitujt (mln)	2007	2008	2009	2010	2011
84 (makineri, pajisje)	9,157	10,600	13,557	9,176	13,492
85 (makineri, pajisje)	6,228	10,416	10,449	9,607	11,065
87 (mjete transporti)	7,561	8,002	8,758	7,838	7,217
Total	22,946	29,018	32,764	26,621	31,774
Ndryshimi ne %		26.5	12.9	-18.7	19.4

Lidhur me TVSH e shtyre ne Dogane, nga te dhenat me te fundit per 4 mujorin situata eshte kjo: shuma totale e TVSH-se se shtyre per kater mujorin e pare te 2010 ka qene 59.2 milione leke; per kater mujorin e pare te 2011 kjo shume ka qene 1.1 miliarde leke, pra nje diference e madhe te ardhurash te pa arketuara gjate kesaj periudhe per shkak te skemes se shtyrjes.

Nga administrata tatimore për periudhën Janar - Prill janë mbledhur 8.6 miliardë lekë nga 11.9 miliardë lekë të planifikuara, që do të thotë 28 përqind më pak. Të ardhurat nga TVSH-ja në tatime përbëjnë rreth 25 përqind të të ardhurave gjithsej nga TVSH-ja. Në krahasim me të njëjtën periudhë të vitit 2010, të ardhurat nga TVSH-ja në tatime janë ulur me 1.1 miliardë lekë, ose 11.7 përqind. Ka disa fakte që kanë ndikuar në rënien e të ardhurave nga TVSH në tatime:

Ne totalin e TVSH ne tatime ka ndikuar kontributi i eksporteve (krahasuar me nje vit me pare) ne totalin e PBB se krijuar gjate ketij viti. Kjo ka cuar dhe ne rritje te shumave te rimbursuara nga ky tatim. Gjate 4-mujorit 2010 eksportet kane shenuar rritje vjetore 37 perqind. Rimbursimi i TVSH-se per periudhen 4-mujore ka arritur shifren 2.2 miliarde leke nga 1.8 miliarde qe ishte nje vit me pare, me rritje 22 perqind.

- Vlera e tatueshme e deklaruar nga disa sektore te ekonomise shenon renie, sektori i ndërtimit dhe shërbimeve në veçanti. Nga te dhenat e TVSH-se se paguar sipas sektoreve (që i referohet tre mujorit) vihet re se ka rënie të TVSH-se se paguar nga ndertimi (me -19.9 përqind) dhe shërbimet (me -36.6 përqind) kundrejt nje viti me pare, per nje total prej 1.3 miliarde leke me pak per tremujorin. Nderkohe, sektori i prodhimit rezulton me 67 përqind me shume TVSH te paguar, duke rritur kontributin e ketij sektori ne totalin e TVSH-se se paguar. Megjithate, te dhenat per xhiron sipas sektoreve te ndryshem tregojne nje rritje totale prej 23 përqind ne 2011 kundrejt 2010, dhe te gjithë sektoret rezultojne me rritje (vecanerisht, shërbimet 40,1 përqind; prodhimi 22 përqind). Pra, per ndertimin dhe shërbimet kemi rritje te xhiros por ulje te TVSH-se se paguar.
- Ndikim kryesor për mosrealizimin e TVSH-së ka Njesia e Tatimpaguesve te Medhenj, pasi nje numer i konsiderueshem kompanish te medha kane pagesa TVSH me te uleta se nje vit me pare (total diference 2.3 miliarde), sic jane:

Vihet re pagesa me e ulet ne sektorin e telekomunikacionit, mendohet per shkak te uljes se tarifave per klientet dhe tarifave te interkonjeksionit, si dhe futjes se treg te operatorit te ri PLUS.

Me rënie te ndjeshme te TVSH-se eshte edhe kompania shtetërore Albpetrol.

- Rritja e gjendjes kreditore të TVSH-së për subjektet e sektorëve të ndryshëm të ekonomisë. Per tremujorin 2011, teprica kreditore totale e TVSH rezulton te jete 7.8 miliarde leke. Kjo ka ndikuar dhe do ndikojë ne te ardhurat e mbledhura ne muajt ne vijim.

- Deklarim i ulët dhe mungesa e pagesave nga tatimpaguesit e kategorisë 5 deri 8 milion.

Ne tabelen ne vijim eshte ecuria e tatimit ne muaj dhe krahasimi me 2010

TVSH Dogane 2011	Muaji (miliarde leke)	Ne % ndaj muajit paraardhes	Ne % ndaj 2010
Janar	5.6	-30.8	11.0
Shkurt	6.1	3.7	16.2
Mars	7.3	19.8	-4.5
Prill	7.1	-2.2	-1.0
TVSH Tatime 2011	Muaji (miliarde leke)	Ne % ndaj muajit paraardhes	Ne % ndaj 2010
Janar	2.9	26.2	-2.1
Shkurt	2.2	-23.6	-4.3
Mars	2.0	-10.6	-4.4
Prill	1.5	-25.4	-37.5

TVSH 4 mujor	2008	2009	2010	2011
TVSH (miliarde leke)	32.4	33.4	35.0	34.9
% e ndryshimit vjetor	22.7	2.9	4.9	-0.4
TVSH e rimbursuar	0.6	0.8	1.8	2.2

Taksa doganore

Të ardhurat nga taksa doganore për periudhën Janar - Prill janë rreth 2.2 miliardë lekë, 8 përqind me pak se parashikimi; krahasuar me të njëjtën periudhë të vitit 2010, të ardhurat nga kjo taksë janë rritur me 149 milionë lekë, ose 7.4 përqind. Niveli mesatar i taksës doganore për këtë periudhë është 1.74 përqind, i njëjti nivel me 2010. Te ardhurat nga taksa doganore janë ndikuar kryesisht nga rritja e vlerës së importeve për periudhën në fjale.

Akciza

Të ardhurat gjithsej nga Akciza për periudhën Janar - Prill arritën në rreth 10.3 miliardë lekë duke mbetur në të njëjtin nivel me një vit më parë. Akciza pesoi ndryshime të ndjeshme në qershor të vitit 2010: u ul akciza mbi kafën e papjekur (nga 70 lek në 30 lek për kg), u hoqën nga lista e mallrave me akcizë lëngjet e frutave dhe pijet freskuese, në grupin e nënprodukteve të naftës shtohet artikulli "naftë virgin" me nivel akcize 50 lek për litër; u shtuan në listën e mallrave me akcizë: fishekzjarret, gommat, pilat dhe bateritë primare, ambalazhet; ndryshoi taksimi i llampave inkandeshente nga ad valorem në shumë fikse. Në fund të vitit 2010 pati rritje të akcizës mbi cigaren, nga 50 leke në 70 leke për pakete.

Ajo që bie në sy është renia e të ardhurave nga akciza që mbledhin Doganat me 8.7 përqind kundrejt një viti më parë dhe 17.2 përqind me pak se parashikimi. Doganat mbledhin akcizën e karburantit të importuar dhe të birrës së importuar, si dhe të mallrave të tjerë që nuk taksohen me anë të pullës së akcizës (sic janë mallrat që i janë shtuar listës). Sipas llojit të mallrave kryesore me akcizë, situata e zhdoganimeve për periudhën ka qënë si vijon: sasia e karburanteve të zhdoganuara për periudhën Janar - Prill 2011 është 102 mije ton, me renie vjetore 19 përqind; sasia e cigareve të zhdoganuara për periudhën Janar - Prill 2011 është 788 ton, me renie vjetore prej 29 përqind, si pasojë e shtimit të importeve në muajt e fundit të 2010, para hyrjes në fuqi të rritjes së akcizës; sasia e birrës së zhdoganuar për periudhën Janar - Prill 2010 është 6.5 milionë litra, me një rënie prej 17 përqind, e ndikuar nga rritja e prodhimit vendas të këtij artikulli; kafeja e zhdoganuar për periudhën ka qënë 37 përqind më shumë.

Nga administrata tatimore janë mbledhur nga akciza rreth 4.6 miliardë lekë, me rritje vjetore 12.7 përqind. Tatimet mbledhin akcizën mbi cigaret dhe pijet alkoolike përveç birrës, përmes pullës së akcizës, si dhe akcizën e karburantit të prodhuar në vënd (ARMO). Ne tabelen ne vijim pasqyrohen te dhenat e te ardhurave sipas mallrave vendi/importi per katermujorin e 2011 dhe krahasimi me 2010.

Të ardhurat nga akciza sipas mallrave

Të ardhura, miliardë lekë	4 mujor 2010	4 mujor 2011	Ndryshimi %
Akciza mbi cigaret	3.3	2.9	-10.5
Akciza karburante vendi	0.7	1.5	+114
Akciza karburante importi	5.6	4.7	-16
Akciza pije alkoolike vendi	0.2	0.2	-
Akciza pije alkoolike importi	0.3	0.3	-
Të tjera	0.3	0.8	167

Ne tabelen ne vijim eshte ecuria e tatimit ne muaj dhe krahasimi me 2010

Akciza Dogane 2011	Muaji (miliarde leke)	Ne % ndaj muajit paraardhes	Ne % ndaj 2010
Janar	1.4	-48.4	4.4
Shkurt	1.3	-6.8	-16.0
Mars	1.5	11.5	2.5
Prill	1.5	4.4	-20.2
Akciza Tatime 2011	Muaji (miliarde leke)	m/m(-1) ne %	m/m(-12) ne %
Janar	1.0	-14.7	9.1
Shkurt	1.1	2.0	35.6
Mars	1.1	5.0	4.1
Prill	1.4	23.9	8.5

Taksimi direkt

Tatimi mbi të ardhurat personale

Të ardhurat nga tatimi mbi të ardhurat personale arritën në 9 miliardë lekë, me rritje 9 përqind ne krahasim me 4-mujorin e një viti më parë.

Sipas burimit të të ardhurave, të ardhurat nga tatimi mbi pagën e të punësuarve të sektorit publik kanë qenë rreth 2.9 miliardë lekë, me një rritje vjetore prej 10.2 përqind; të ardhurat nga tatimi mbi pagën në sektorin jo-publik kanë qenë 3 miliardë lekë me rritje vjetore prej 12.4 përqind, cka tregon rritje te indikatorit “*wage bill*”, qe ndikohet nga niveli i punesimit dhe niveli i pagave, dmth ecuri ne rritje te aktivitetit ekonomik ne vend; të ardhurat nga interesat për periudhën janë në nivelin 1 miliardë lekë, pak a shumë në të njëjtin nivel me një vit më parë.

Të ardhurat nga taksimi individual sipas burimit të të ardhurave

Të ardhura, miliardë lekë	4 mujor 2010	4 mujor 2011	Ndryshimi %
Paga sektori publik	2.7	2.9	+10.2
Paga sektori jo publik	2.7	3.0	+12.4
Interesa	1.0	1.0	-
Dividendë	0.13	0.08	-44.2
Shitje pasuri e paluajtshme	0.8	0.8	+1.4
Të tjera	0.96	1.2	+21.2

Tatimi mbi të ardhurat nga biznesi

Të ardhurat nga tatimi mbi fitimin për 4-mujorin 2011 arritën në rreth 7.7 miliardë lekë nga 6.3 miliardë të mbledhura një vit më parë, me një rritje të ndjeshme prej 21 përqind. Sipas sektoreve, kemi me shume se dyfishim të pageses së tatimit nga sektori i prodhimit, ndersa me pagese me të ulet se një vit më parë rezultojnë sektoret e ndertimit, transportit dhe tregtisë, për shkak të uljes së kesteve të parapagimit nga subjektet. Në total, rritja e subjekteve tatimpagues të këtij tatimi për tremujorin e parë të vitit është 999 njesi me shume se një vit më parë. Në mënyrë të theksuar janë rritur subjektet tatimpagues të tatimit fitimit në tregti dhe shërbime, por rritje ka dhe në sektoret e tjera.

Tatimi mbi fitimin rezultoi me tejkalim edhe kundrejt parashikimit për periudhën me 807 miliona leke ose 11.7 përqind.

Në tabelën në vijim është ecuria e tatimit mbi fitimin dhe TAP në muajt dhe krahasimi me 2010

Tatimi mbi Fitimin 2011	Muaji (miliarde leke)	Ne % ndaj muajit paraardhës	Ne % ndaj 2010
Janar	1.3	-22.5	23.9
Shkurt	1.1	-15.4	-10.1
Mars	4.0	263.6	38.9
Prill	1.3	-67.5	10.0
TAP 2011	Muaji (miliarde leke)	m/m(-1) ne %	m/m(-12) ne %
Janar	2.5	13.7	2.7
Shkurt	2.1	-16.0	17.2
Mars	2.2	4.8	12.6
Prill	2.2	-	5.6

Të ardhurat nga taksa vendore mbi biznesin e vogël arritën në 961 miliona lekë nga 1.3 miliardë të një viti më parë, me ulje prej 26.7 përqind.

Taksimi i pasurisë

Për qëllime analize, këtu përfshijmë tatimin mbi ndertesat, mbi token bujqësore dhe taksën e kalimit të pasurisë së paluajtshme. Është prej kohësh një pjesë problematike e sistemit tatimor, përse i takon të ardhurave të mbledhura kundrejt të ardhurave potenciale që mund të mbledhen nga pasuria e paluajtshme. Administrimi dhe grumbullimi i taksës mbi pasurinë rezultoi të jetë përgjithësisht efektiv përse i përket bizneseve dhe institucioneve / organizatave dhe ndjek të njëjtën tendencë në arritjen e nivelit të parashikuar të të ardhurave me taksat dhe tarifën e tjera të aplikueshme nga njesitë vendore (tarifat e pastrimit, gjelberimit, ndriçimit). Nderkohe, eksperiencën nuk është e njëjtë për kategorinë "Familjare" të taksapaguesve. Këtu tendencën në grumbullimin e kësaj takse është e ulët, dhe njesitë e qeverisjes vendore kanë mjaft probleme në administrim dhe në detyrimin për pagimin e taksës. Për nivelin ende të lartë të informalitetit, ka mjaft vështirësi në vlerësimin e bazës së taksueshme, për arsye të mangësive në deklarimin real të pasurive. Për 4-mujorin taksat mbi pasurinë arrijnë në 862 miliona leke, ose 3.3 përqind më të ulët se një vit më parë. Në totalin e të ardhurave tatimore në Shqipëri ky grup taksash zë vetëm 0.83 përqind, kundrejt 6 përqind që është mesatarja e vendeve të OSBE.

Taksat nacionale

Të ardhurat nga taksat nacionale ne total për periudhën, janë 6.4 miliardë lekë nga 5.8 miliardë lekë të parashikuara për periudhën Janar - Prill. Duke e krahasuar me të njëjtën periudhe të një viti më parë, të ardhurat nga ky grup taksash ka pësuar një rritje prej 26.5 përqind. Me te rendesishmet ne kete grup jane: taksa mbi transaksionin e makinave te perdorura, te ardhurat nga te cilat jane ne renie me 22.2 perqind kundrejt periudhes janar-prill 2010; taksa e qarkullimit rrugor, me 1.4 miliardë leke te mbledhura (ose 5 perqind me shume se një vit më parë); taksa e rentes minerare, qe ka nje rritje te ndjeshme te te ardhurave prej 98.2 perqind mbi baza vjetore dhe nga e cila janë mbledhur 1.4 miliardë lekë për periudhën; taksat mbi lojrat e fatit, me te ardhura te mbledhura 1.7 miliarde leke, pak a shume i njeiti nivel i nje viti me pare.

Taksat nacionale 4 mujor	2008	2009	2010	2011
Taksa Nacionale (miliarde leke)	4.7	4.6	5.0	6.4
% e ndryshimit vjetor	-3.9	-2.2	10.4	26.5

Të ardhura të tjera nga pushteti vendor

Të ardhurat e mbledhura nga taksat vendore për periudhën Janar - Prill arritën në 4.9 miliardë lekë nga 5.1 miliardë lekë të planifikuara në buxhetin 2011, ndërsa kundrejt 4-mujorit të parë të vitit 2010 të ardhurat janë ulur me 247 milionë lekë (rreth 3 përqind). Taksat e tjera vendore (pa taksën e biznesit të vogel dhe taksat mbi pasurinë për të cilat folëm më lart) kanë mbledhur rreth 3 miliardë lekë nga 3.7 miliarde të parashikuara, me renie 17 përqind më pak se vitin e kaluar.

Të ardhurat e fondeve speciale

Të ardhurat në fondet speciale për periudhën Janar - Prill 2011 arritën në 19.4 miliardë lekë, me një rritje prej 5.4 përqind kundrejt të njëjtës periudhë të një viti më parë dhe 2.5 perqind me pak se parashikimi. Ky grup të ardhurash përbën rreth 18.7 përqind të të ardhurave tatimore gjithsej për këtë periudhë. Nga totali i fondeve speciale, 18.7 miliardë lekë janë kontribute të sigurimeve shoqërore dhe shëndetësore dhe 697 milione leke te ardhura per kompensimin ne vlere te pronareve.

Nga sigurimet shoqërore janë mbledhur 16.9 miliardë lekë, me rritje vjetore 9.2 perqind; nga sigurimet shëndetësore janë mbledhur 1.7 miliardë lekë, 31.2 përqind më pak se 4-mujori i një viti më parë. Përsa i takon bazës së taksueshme, nga të dhënat paraprake të Drejtorisë së Përgjithshme të Tatimeve, për periudhën 3-mujore rezulton se: në total ka një rritje të numrit mesatar të të punësuarve për efekt të derdhjes së kontributeve (sektor shtetëror dhe sektori privat) prej 7.5 përqind, ose rreth 28 mije njësi, kundrejt mesatares tremujore të 2010.

Nr.	EMERTIMI	Numri mesatar mujor Kontribuesve per periudhen 03-Mujore:			
		FAKTET		Diferenca 2011 - 2010	
		2010	2011	+ ose -	Përqindje
	D. P. TATIMEVE GJITHSEJ	374,869	403,097	28,228	7.53%
	Sipas sektoreve ekonomike:	0	0	0	(0)
1	Sektori Prodhimit	68,252	74,614	6,362	9.32%
2	Sektori Ndertimit	30,212	30,788	576	1.91%
3	Sektori Transportit	15,403	16,397	994	6.45%
4	Sektori Tregtise	59,361	65,574	6,212	10.47%
5	Sektori Sherbimeve	201,640	215,724	14,084	6.98%

Të ardhurat sipas klasifikimit ekonomik

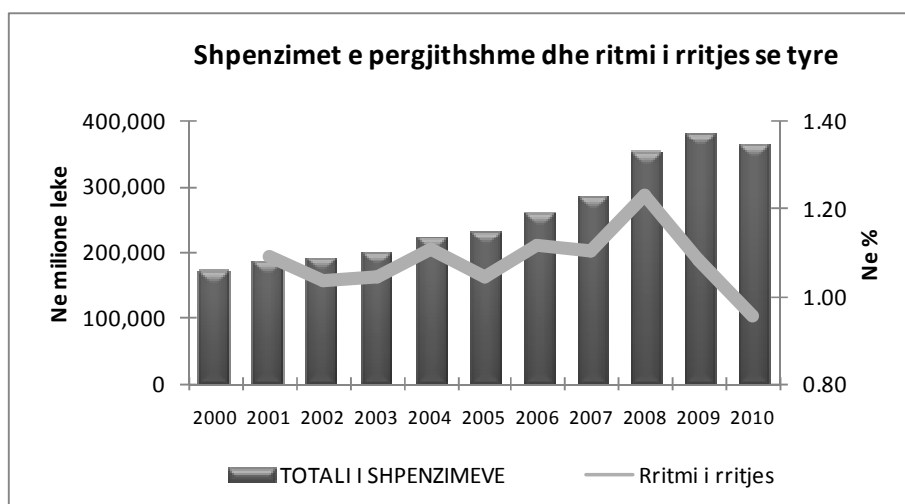
	EMERTIMI	4 Mujor 2010 mld leke	4 Mujor 2011 mld leke	%
	TE ARDHURAT NE BUXHETIN E KONSOLIDUAR	104.5	103.7	-0.8
A	Te ardhura tatimore	90.4	94.6	4.7
I	Tatimet mbi te ardhurat	15.9	17.7	11.0
<i>I.1</i>	<i>Tatimi mbi te ardhurat personale, nga i cili:</i>	8.3	9.0	9.0
	Tatimi mbi pagen ne sektorin publik	2.7	2.9	10.2
	Tatimi mbi pagen ne sektorin jopublik	2.7	3.0	12.4
	Tatimi mbi te ardhurat nga interesat	1.0	1.0	-1.3
	Tatimi mbi te ardhurat nga dividendet	0.14	0.08	-44.2
	Tatimi mbi te ardhurat nga shitja e pasurise	0.8	0.8	1.4
	Te tjera	0.95	1.2	21.2
<i>I.2</i>	<i>Tatimi mbi te ardhurat nga biznesi</i>	7.7	8.7	13.2
	Tatim fitimi	6.3	7.7	21.4
	Taksa mbi biznesin e vogel	1.3	1.0	-26.7
II	Te ardhurat ne fondet speciale	18.4	19.4	5.4
III	Taksimi i pasurise	0.9	0.9	-3.3
	Tatimi mbi ndertesat	0.7	0.7	-2.4
	Tatimi mbi token bujqesore	0.14	0.09	-35.8
	Taksa mbi kalimin e pasurise	0.04	0.07	106.3
IV	Taksat indirekte mbi mallrat dhe sherbimet	45.3	45.2	-0.4
IV.1	Tatimet mbi shitjen	35.0	34.9	-0.4
	TVSH mbi shitjet brenda vendit	9.7	8.6	-11.7
	TVSH mbi mallrat e importuara	25.3	26.3	3.98
IV.2	Akcizat	10.3	10.3	-0.3
	Mbi karburantet	6.3	6.1	-3.0
	Mbi alkoolin dhe nenproduktet e tij	0.5	0.5	-10.5
	Mbi duhanin dhe nenproduktet e tij	3.3	2.9	-10.5
	Te tjera (kafe, etj)	0.3	0.8	186.4
V	Taksimi i automjeteve	1.7	1.6	-4.6
	Taksa per regjistrimin e automjeteve	0.2	0.2	0.9
	Taksa e qarkullimit rrugor	1.5	1.4	-5.5
VI	Te tjera taksa mbi mallra dhe sherbime (nacionale)	3.6	5.0	39.8
	Taksa mbi transakcionet e makinave te perdorura	0.8	0.6	-22.2
	Renta minerare	0.7	1.4	98.2
	Taksat mbi kazinote dhe lojrat e fatit	1.6	1.7	7.7
	Taksa e karbonit	0.2	0.6	266.4
	Te tjera	0.2	0.5	135.2
VII	Taksat mbi tregtine nderkombetare	2.0	2.2	7.4
VIII	Te tjera taksa lokale	2.6	2.8	8.8
B	Te ardhura jo tatimore, nga te cilat:	13.0	8.5	-34.9
	Tarifa sherbimesh	0.9	1.2	43.2
C	Grante	1.2	0.6	-48.9

ANALIZA E SHPENZIMEVE PËR PERIUDHËN JANAR – DHJETOR 2010

Vështrim i përgjithshëm

Shpenzimet e përgjithshme te buxhetit ne fund te vitit 2010, arriten ne rreth 361.8 miliarde leke, nga rreth 371.8 miliarde leke te parashikuara, duke u realizuar ne rreth 97.3 perqind ose me nje mosrealizim prej rreth 10.0 miliarde leke. Ne kete menyre keto shpenzime ne fund te vitit 2010 arriten ne rreth 29.5 perqind e Produktit te Brendeshem Bruto, nga rreth 33.2 perqind qe arriten nje vit me pare. Kundrejt vitit 2009, shpenzimet buxhetore rezultojne rreth 18.1 miliarde leke me te ulta, ose rreth 4.8 perqind me pak. Ecuria e shpenzimeve buxhetore ne shume absolute dhe ritmi i rritjes se tyre ne disa vite, jepet ne grafikun e meposhtem.

Grafik 8. Shpenzimet e përgjithshme janar-dhjetor



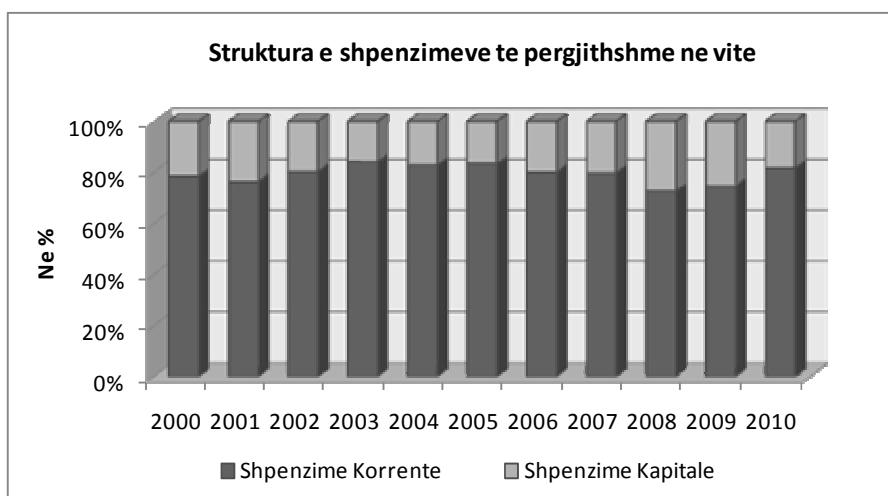
Ne analizen e shpenzimeve **duhet mbajtur parasysh edhe fakti** se, shpenzimet e kryera nepermjet perdorimit te fondit rezerve te Keshillit te Ministrave dhe kontigjences, jane reflektuar ne zerat e shpenzimeve ku ato jane kryer, si me poshte:

Fondi rezerve i Keshillit te Ministrave, prej rreth 2.48 miliarde leke, i ekzekutuar deri ne fund te vitit 2010, eshte perdorur ne rreth 23.3 milione leke per shpenzime per paga, ne rreth 3 milione leke ne shpenzime per sigurime shoqerore, ne rreth 505.4 milione leke per subvencione, ne rreth 1310.7 milione leke per shpenzime te tjera korente dhe ne rreth 636.5 milione leke per investime.

Fondi i kontigjences prej 2.7 miliarde leke, i ekzekutuar deri ne fund te vitit 2010 eshte perdorur ne rreth 1.5 miliarde leke per shpenzime operative dhe te mirembajtjes dhe rreth 1.2 miliarde leke per subvencion.

Ne totalin e shpenzimeve buxhetore te realizuara, gjate vitit 2010, shpenzimet korente zene rreth 82.9 perqind, nderkohe qe shpenzimet per investime zene rreth 18.7 perqind (diferenca eshte huadhenia neto, me rreth -1.6 perqind). Nje vit me pare struktura e shpenzimeve te përgjithshme te buxhetit te shtetit te realizuara gjate periudhes janar-dhjetor, ishte rreth 74.7 perqind shpenzimet korente dhe rreth 25.3 perqind shpenzimet kapitale.

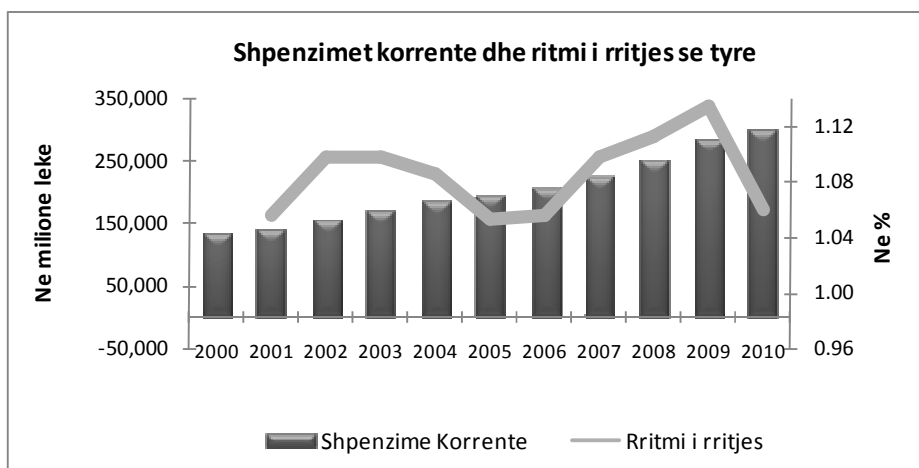
Grafik 9. Struktura e shpenzimeve janar-dhjetor



Shpenzimet Korrente

Shpenzimet korente, kane arritur ne rreth 299.9 miliarde leke ose rreth 98.4 perqind te planit me ndryshime (plan qe mban ne konsiderate edhe perdorimet e fondit rezerve te buxhetit te shtetit, perdorimet e fondit te kontigjences per rritjen e pagave dhe pensioneve, perdorimin e fondit te kontigjences per ruajtjen e deficitit si dhe rishperndarjet e fondeve buxhetore ndermjet ministrive dhe institucioneve) ose rreth 4.7 miliarde leke me pak se **ky plan me ndryshime**. Shpenzimet korente arrihen ne rreth 24.4 perqind te PBB-se nga rreth 24.8 perqind qe ishin nje vit me pare. Krahasuar me vitin e kaluar, keto shpenzime rezultojne rreth 16 miliarde leke me te larta ose rreth 5.6 perqind me shume.

Grafik 10. Shpenzimet korente janar-dhjetor



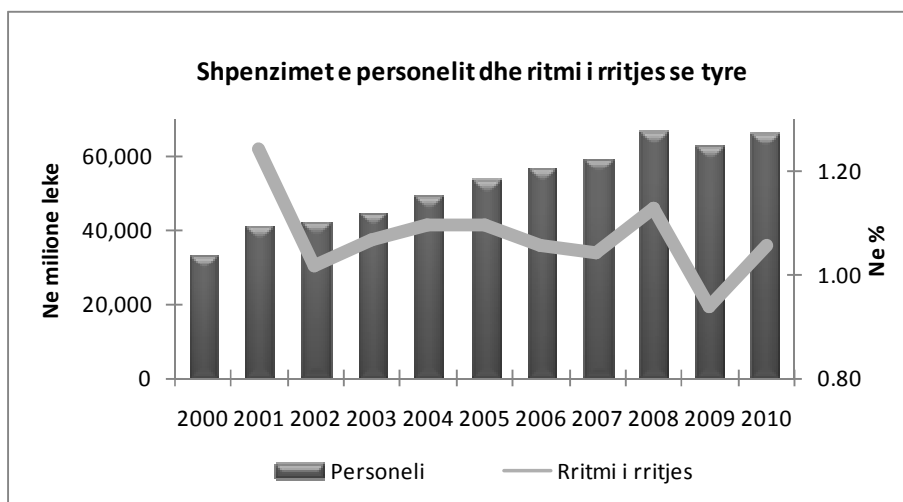
Shpenzimet e Personelit

Brenda shpenzimeve korente, **shpenzimet e personelit**, qe perfaqesojne rreth 21.9 perqind te totalit te shpenzimeve korente te realizuara gjate vitit 2010, rezultojne me nje kursim prej rreth

1.9 miliarde leke ose rreth 2.7 perqind me pak se plani i ndryshuar, rrjedhoje kjo kryesisht e kursimeve ne zerin shpenzime per paga.

Shpenzimet e personelit ne fund te vitit 2010 arrihen ne rreth 5.35 perqind e PBB-se, nga rreth 5.45 perqind qe ishte nje vit me pare. Krahasuar me nje vit me pare, shpenzimet e personelit rezultojne rreth 3.4 miliarde leke me te larta, ose rreth 5.5 perqind me shume, nderkohe qe shpenzimet per paga rezultojne rreth 3.7 miliarde leke me te larta, ose rreth 6.9 perqind me shume dhe shpenzimet per kontribute te sigurimeve shoqerore rreth 0.3 miliarde leke me te ulta, ose rreth 3 perqind me pak.

Grafik 11. Shpenzimet per personelin janar-dhjetor



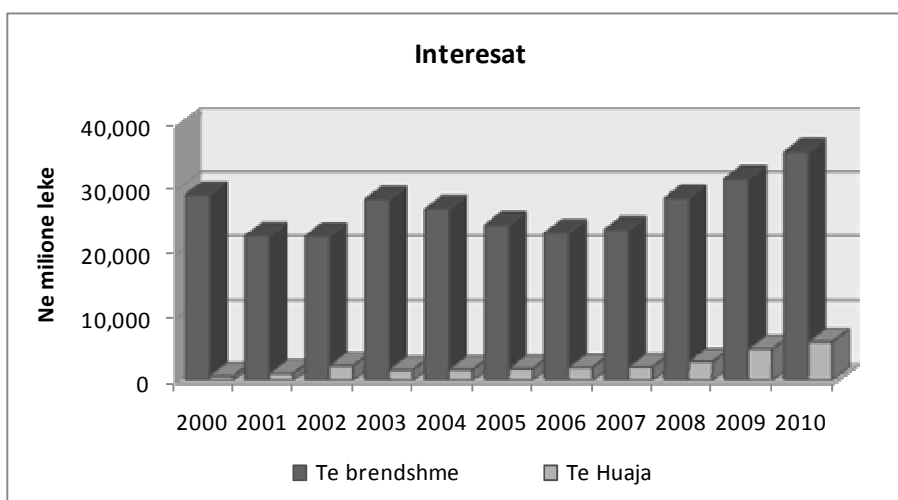
Shpenzimet per paga jane rreth 490 milione leke me pak se parashikimi i periudhes, duke qene ne te njejten kohe rreth 3.1 miliarde leke me te larta se nje vit me pare ose rreth 6.4 perqind me shume se nje vit me pare, nderkohe qe shpenzimet per sigurimet shoqerore jane rreth 190 milione leke me pak ose rreth 2.3 perqind me te ulta, se nje vit me pare.

Shpenzimet për Interesa

Shpenzimet per interesa, qe perfaqesojne rreth 13.9 perqind te totalit te shpenzimeve korente te realizuara gjate vitit 2010, krahasuar me planin e ndryshuar rezultojne me nje kursim prej rreth 272 milione leke, kursim ky i evidentuar ne interesat e brendeshme me rreth 17 milione leke dhe ne interesat e jashtme, me rreth 255 milione leke. Ne kete menyre shpenzimet per interesa arrihen ne rreth 3.39 perqind e PBB-se nga rreth 3.17 perqind qe ishin nje vit me pare.

Kundrejt vitit te kaluar shpenzimet per interesa rezultojne rreth 5.3 miliarde leke me te larta ose rreth 14.6 perqind me shume, rrjedhoje kjo e interesave te brendeshme te cilat rezultojne rreth 4.2 miliarde leke me te larta se nje vit me pare dhe e interesave te jashtme qe jane rreth 1.1 miliarde leke me te larta. Ecuria e shpenzimeve per interesa ne vite jepet nga grafiku i meposhtem:

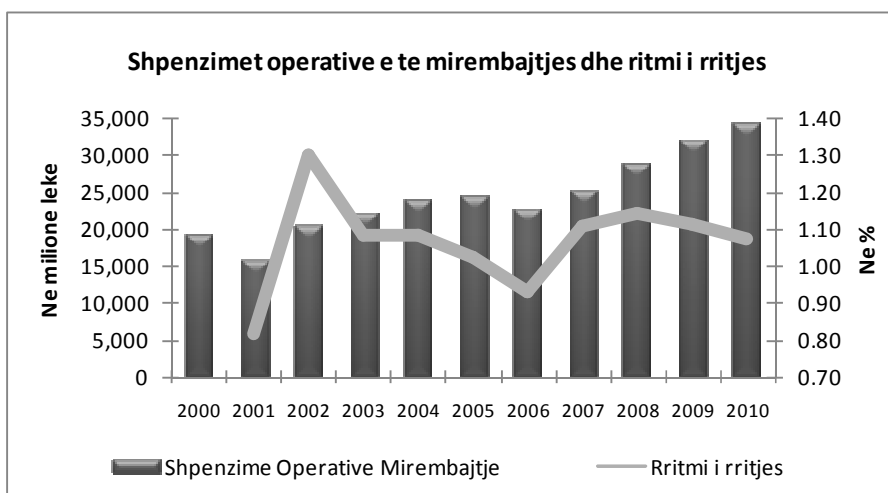
Grafik 12. Shpenzimet per interesa janar-dhjetor



Shpenzimet Operative dhe të Mirëmbajtjes

Shpenzimet operative dhe te mirembajtjes, gjate vitit 2010 arrihen ne rreth 33.3 miliarde leke duke qene rreth 1.3 miliarde leke me te larta se nje vit me pare ose rreth 3.9 perqind me te larta. Keto shpenzime ne fund te vitit 2010 arrihen ne rreth 2.7 perqind te PBB-se, nga rreth 2.8 perqind qe ishin nje vit me pare.

Grafik 13. Shpenzimet O&M janar-dhjetor

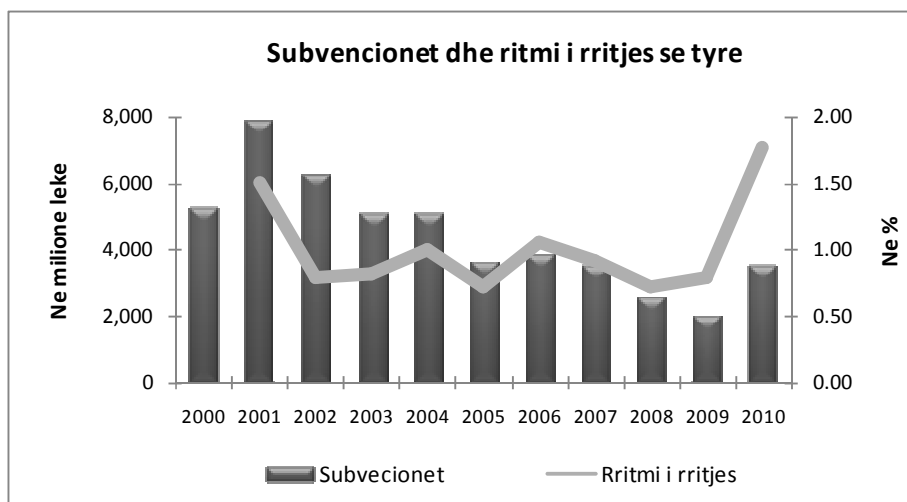


Shpenzimet për Subvencione

Shpenzimet per subvencione, ne fund te vitit 2010, rezultojne ne rreth 99 perqind te planifikimit vjetor ose rreth 37 milione leke me pak se ky planifikim. Kundrejt nje viti me pare keto shpenzime rezultojne rreth 1.5 miliarde leke me te larta ose rreth 76.4 perqind me shume, rrjedhoje kjo e shlyerjes se detyrimeve te prapambetura te ndermarrjeve te ujesjellesve per

energji elektrike, per te cilen ne masen 500 milione leke eshte perdorur fondi rezerve i buxhetit te shtetit dhe ne rreth 1.2 miliarde leke fondi i kontigjences. Subvencionet ne vitin 2010 arrihen ne rreth 0.29 perqind te PBB-se, nga rreth 0.18 perqind qe rezultuan nje vit me pare.

Grafik 14. Shpenzimet per subvencione janar-dhjetor

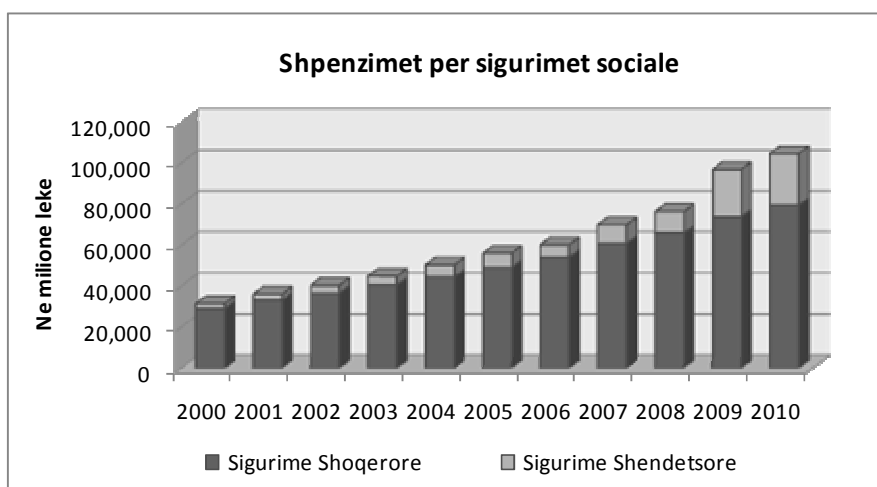


Shpenzimet për Fonde Speciale

Shpenzimet per sigurimet shoqerore dhe shendetesore gjate vitit 2010, rezultojne rreth 97.4 perqind e planit te ndryshuar. Kjo situatë është rrjedhojë e mosrealizimit prej rreth 2.1 miliarde leke te shpenzimeve per sigurimet shoqerore dhe e mosrealizimit me rreth 0.5 miliarde leke te shpenzimeve per sigurimet shendetesore. Krahasuar me nje vit me pare shpenzimet per sigurimet shoqerore rezultojne rreth 5.6 miliarde leke me te larta ose rreth 7.6 perqind me shume, ndersa shpenzimet per sigurimet shendetesore rezultojne rreth 2.2 miliarde leke me te larta ose rreth 9.4 perqind me te larta, duke bere qe shpenzimet per sigurimet ne total te rezultojne rreth 7.7 miliarde leke me te larta ose rreth 8.0 perqind me shume se viti i kaluar.

Deri ne fund te vitit 2010, rreth 1.75 miliarde leke jane perdorur **per kompensimin ne vlere te pronareve**.

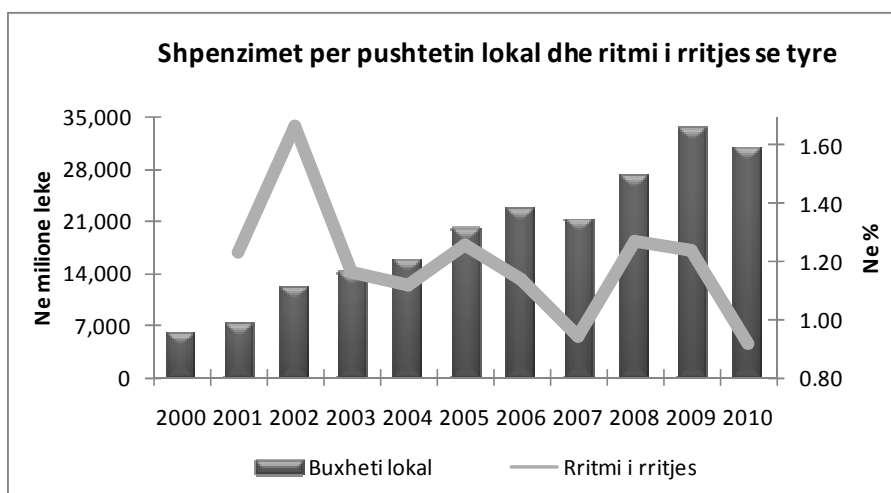
Grafik 15. Shpenzimet per sigurime shoq.&shend janar-dhjetor



Shpenzime të Pushtetit Lokal

Shpenzimet per buxhetin lokal kane arritur ne rreth 30.8 miliarde leke duke rezultuar rreth 2.8 miliarde leke me te ulta se nje vit me pare ose rreth 8.4 perqind me pak. Keto shpenzime arriren ne rreth 2.5 perqind te PBB-se nga rreth 2.9 perqind qe rezultuan vitin e kaluar. Ecuria e shpenzimeve te pushtetit lokal per periudhen janar-dhjetor per disa vite jepet nga grafiku i meposhtem.

Grafik 16. Shpenzimet per pushtetin lokal janar-dhjetor



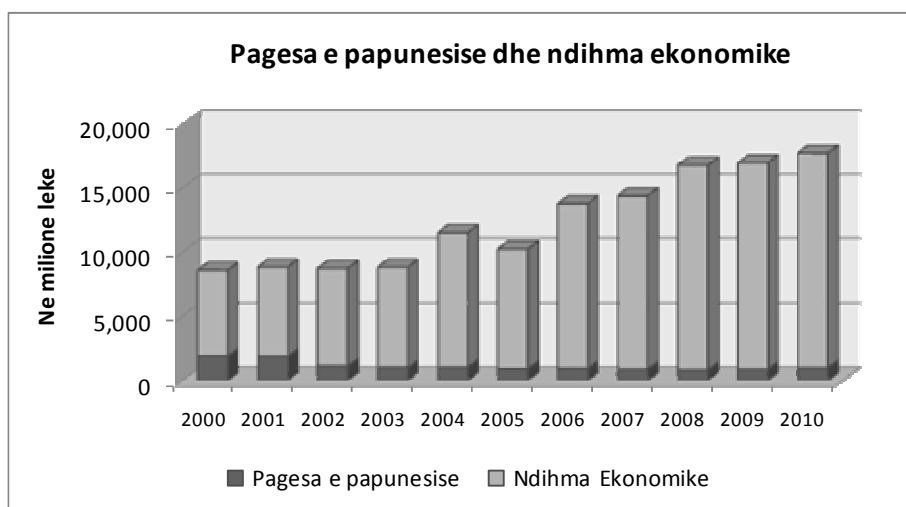
Pagesa e Papunësisë

Pagesa e papunesise rezulton me nje realizim prej rreth 99.2 perqind ose vetem rreth 8 milione leke me pak se parashikimi vjetor, duke qene ne te njejten kohe rreth 114 milione leke me shume ose rreth 13.1 perqind me shume se nje vit me pare.

Ndihma ekonomike gjate vitit 2010 arriti ne rreth 16.7 miliarde leke, duke qene ne te njejten kohe rreth 645 milione leke me shume ose rreth 4.0 perqind me e larte se nje vit me pare.

Rreth 1.0 miliarde leke jane **perdorur per kompensimin e ish te perndjekurve politike**, me nje diference prej rreth 400 milione leke kundrejt parashikimit.

Grafik 17. Shpenzimet per mbrojtjen sociale janar-dhjetor

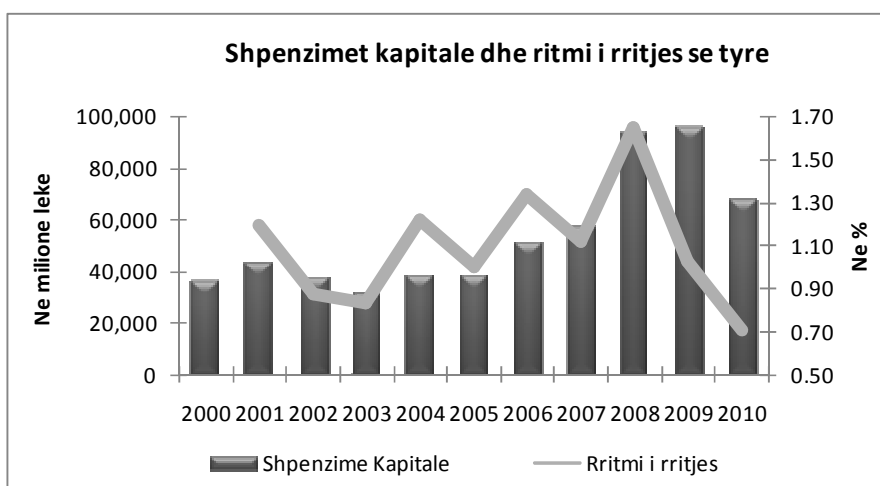


Shpenzimet Kapitale

Shpenzimet kapitale ne fund te vitit 2010 jane realizuar ne nivelin 94.1 perqind te planit vjetor te ndryshuar, duke rezultuar me nje mosrealizim prej rreth 4.2 miliarde leke. Per rrjedhoje investimet ne vitin 2010 arrihen ne rreth 5.5 perqind e PBB-se nga rreth 8.4 perqind qe rezultuan nje vit me pare.

Brenda ketyre shpenzimeve, investimet me financim te brendeshem jane realizuar ne rreth 96.8 perqind, pra me nje mosrealizim prej rreth 1.5 miliarde leke, nderkohe qe investimet me financim te huaj jane realizuar ne rreth 101.4 perqind te planit vjetor me ndryshime, duke rezultuar me nje tejkalim prej rreth 0.3 miliarde leke.

Grafik 18. Shpenzimet kapitale janar-dhjetor



Struktura e investimeve kapitale te realizuar gjate periudhes janar-nentor 2010 eshte rreth 70.9 perqind nga financimi i brendshem dhe rreth 29.1 perqind nga financimi i huaj.

Ecuria e investimeve kapitale me financim te brendeshem dhe me financim te huaj gjate njembedhjetemujoreve ne disa vite jepet nga grafiku i meposhtem.

Grafik 19. Financimi i investimeve publike janar-dhjetor

