



REPUBLIKA E SHQIPËRISË
Ministria e Financave

Raporti fiskal mujor

Janar-Korrik 2011

Gusht, 2011

TABELA E PËRMBAJTJES

Treguesit fiskalë kryesorë për periudhën Janar - Korrik 2011	2
Analiza e të ardhurave për periudhën Janar - Korrik 2011	2
Vështrim i përgjithshëm	2
Taksimi direkt	7
Analiza e shpenzimeve për periudhën Janar - Korrik 2011	12
Vështrim i përgjithshëm	12
Shpenzimet korrente.....	13
Shpenzimet e personelit.....	13
Shpenzimet për interesa	14
Shpenzimet operative dhe të mirëmbajtjes	15
Shpenzimet për subvensione	15
Shpenzimet për fonde speciale	15
Shpenzimet të pushtetit lokal	16
Pagesa e papunësisë.....	16
Shpenzimet kapitale.....	17

TREGUESIT FISKALË KRYESORË PËR PERIU DHËN JANAR - KORRIK 2011

Nga të dhënat e Thesarit të Ministrisë së Financave, për shtatëmujorin e parë të vitit 2011 të ardhurat totale në buxhetin e konsoliduar arritën në 182.4 miliardë lekë (shih tabelen 1). Të ardhurat totale buxhetore ishin 0.9 përqind më të ulëta së parashikimi dhe 2.3 përqind më të larta se një vit më parë. Shpenzimet totale arritën në 212.8 miliardë lekë (shih tabelën 1), 0.4 përqind më të ulëta së planifikimi dhe 5.9 përqind më të larta se një vit më parë. Shpenzimet korrente janë rritur mbi baza vjetore me 5.6 përqind, ndërsa shpenzimet kapitale me vetem 1.2 përqind, duke mbetur në të njëjtat nivele me një vit më parë.

Defiçiti fiskal, i llogaritur si diferenca e të ardhurave me shpenzimet gjithsej të buxhetit të konsoliduar, arriti në këtë shtatëmujor në 30.4 miliardë lekë, 668 milionë lekë më shumë se planifikimi, dhe 7.6 miliardë më i lartë se e njëjta periudhë e një viti më parë. Defiçiti është financuar në pjesën më të madhe me burime të brëndshme (kryesisht huamarrje): 328 milionë lekë janë të ardhurat nga privatizimi të destinuar për financimin e defiçitit; 29.3 miliardë lekë të ardhurat nga huamarrja e brëndshme neto. Financimi i huaj neto i defiçitit ka qenë në nivelin 4.9 miliardë lekë, ose 327 milionë më pak se planifikimi.

Tabela 1. Treguesit kryesorë të buxhetit të konsoliduar për periudhen janar-korrik

Miliardë lekë	Janar - Korrik '10	Janar - Korrik '11	Planifikimi 2011
TE ARDHURAT TOTALE	178.3	182.4	184.0
SHPENZIMET TOTALE	201.1	212.8	213.8
Nga të cilat: SHPENZIMET KORRENTE	165.7	175.2	172.8
Nga të cilat: SHPENZIMET KAPITALE	37.2	37.7	38.3
BALANCA FISKALE	-22.8	-30.4	-29.8
BALANCA PRIMARE	+0.5	-7.9	-6.8

ANALIZA E TË ARDHURAVE PËR PERIU DHËN JANAR - KORRIK 2011**Vështrim i përgjithshëm**

Të ardhurat e buxhetit të konsoliduar për periudhën 7-mujore arritën në 182.4 miliardë lekë, 0.9 përqind më pak se parashikimi në buxhetin e rishikuar për vitin 2011 dhe 2.3 përqind më shumë se një vit më parë duke shënuar rritjen më të ulët në pesë vitet e fundit. Të ardhurat nga tatimet dhe doganat u realizuan në masën 99.7 përqind ndaj parashikimit, ose rreth 128.4 miliardë lekë nga 128.7 miliardë lekë të planifikuara, dhe 4 përqind më shumë se 7-mujori i një viti më parë; të ardhurat nga pushteti vendor arritën në 7.4 miliardë lekë nga 7.9 miliardë lekë të planifikuara në buxhetin e rishikuar të vitit 2011 dhe me rritje vjetore prej 2.1 përqind; të ardhurat në fondet speciale arritën 33 miliardë lekë nga rreth 33.4 miliardë lekë të planifikuara, dhe kundrejt 31.4 miliardë të një viti më parë, me rritje vjetore 5.2 përqind; të ardhurat nga ndihmat rezultojnë për periudhën 1.2 miliardë lekë nga rreth 1.8 miliardë lekë të një viti më parë; të ardhurat jo-tatimore kanë qenë për këtë periudhë 12.3 miliardë lekë nga 14.2 miliardë të një viti më parë, me rënie vjetore 13.9 përqind dhe realizim të planit të rishikuar prej 101 përqind. Sipas agjencive të mbledhjes, administrata doganore ka mbledhur 67.2 miliardë lekë, 0.3 përqind më pak se parashikimi në buxhetin e rishikuar për 2011, dhe me rritje 2.4 përqind kundrejt 7-mujorit

të parë të vitit 2010. Sipas zërave të të ardhurave që mbledhin doganat, bie në sy performanca e rentës minerare në eksport, që është rritur mbi baza vjetore me rreth 67.9 përqind, kryesisht si pasojë e rritjes së eksporteve të burimeve natyrore, si dhe ndryshimeve në normën e taksimit dhe në strukturën e taksës gjatë gjysmës së parë të vitit 2010. Të ardhurat nga akciza në doganë rezultojnë me rënie të ndjeshme prej 12 përqind kundrejt një viti më parë. Të ardhurat nga TVSH-ja në import janë 5.2 përqind më të larta se një vit më parë dhe 0.4 përqind më shumë se parashikimi për periudhën sipas buxhetit të rishikuar.

Të ardhurat në Dogana sipas muajve dhe krahasimi me 2010

Dogana total 2011	Muaji (miliardë lekë)	Në % ndaj muajit paraardhës	Në % ndaj 2010
Janar	8.1	-34.3	13.4
Shkurt	8.2	1.3	9.9
Mars	9.5	16.2	-3.4
Prill	9.4	-1.3	-3.6
Maj	9.9	5.3	-4.8
Qershor	11.1	12	8
Korrik	11	-0.1	2.3

Administrata tatimore ka mbledhur 6 përqind më shumë të ardhura se 7-mujori i vitit 2010, ose 5.2 miliardë lekë më shumë (përfshirë dhe kontributet) për një total prej 91.4 miliardë. Totali i të ardhurave tatimore ka pasur një rritje prej 5.8 përqind krahasuar me të njëjtën periudhë të një viti më parë, ndërsa të ardhurat nga kontributet janë rritur me 6.4 përqind mbi baza vjetore. Administrata tatimore ka rezultate të mira në mbledhjen e tatim fitimit, akcizës dhe taksave nacionale për këtë periudhë krahasuar me një vit më parë.

Të ardhurat në Tatime sipas muajve dhe krahasimi me 2010

Tatime total 2011	Muaji (miliardë lekë)	Në % ndaj muajit paraardhës	Në % ndaj 2010
Janar	9.0	-2.8	7.0
Shkurt	7.8	-13.9	8.4
Mars	10.7	37.6	17.0
Prill	7.7	-28.0	-4.1
Maj	9.2	19	15.8
Qershor	8	-13	-2.6
Korrik	8.7	8	-1.2

Tabela në vijim pasqyron të ardhurat e mbledhura për periudhën 7 mujore për vitet 2007 - 2011, të shprehura në miliardë lekë.

Emertimi	2007	2008	2009	2010	2011
Tatimi mbi vlerën e shtuar	47.7	59.1	61.7	63.9	63.6
Tatimi mbi fitimin	11.9	10.9	10.4	9.8	12.5
Akcizat	14.7	17.7	18.2	21.0	21.0
Tatimi mbi të ardhurat personale	6.2	12.3	16.1	15.2	16.2
Taksa nacionale	8.7	8.4	7.6	9.6	11.1
Taksa doganore	5.8	4.9	4.2	3.9	3.9

Të ardhurat sipas taksave, tatimeve dhe burimeve të tjera

Taksimi i konsumit (indirekt)

Nga TVSH-ja janë mbledhur gjithsej për 7-mujorin 63.6 miliardë lekë, ose 0.6 përqind më pak se një vit më parë dhe 0.1 përqind më shumë se parashikimi në buxhetin e rishikuar për vitin 2011.

TVSH Dogana 2011	Muaji (milionë lekë)	Në % ndaj muajit paraardhës	Në % ndaj 2010
Janar	5,851	-30.8	11.0
Shkurt	6,066	+3.7	16.2
Mars	7,265	+19.8	-4.5
Prill	7,105	-2.2	-1.0
Maj	7,387	+4.0	1.9
Qershor	7,988	+8.1	12.3
Korrik	7,875	-1.4	5.8
TVSH Tatime 2011	Muaji (milionë lekë)	Në % ndaj muajit paraardhës	Në % ndaj 2010
Janar	2,899	+26.2	-2.1
Shkurt	2,216	-23.6	-4.3
Mars	1,981	-10.6	-4.4
Prill	1,477	-25.4	-37.5
Maj	1,928	+30.5	-11.8
Qershor	1,811	-6.1	-20.9
Korrik	1,721	-4.9	-35.2

Nga Administrata Doganore janë mbledhur 49.5 miliardë lekë TVSH mbi mallrat e importuar, duke realizuar planin e periudhës në masën 100.4 përqind. Për këtë periudhë, të ardhurat nga TVSH-ja në doganë përbëjnë rreth 78 përqind të të ardhurave gjithsej nga TVSH-ja. Ndërsa krahasuar me të njëjtën periudhë të vitit të kaluar ato rezultojnë të jenë 2.4 miliardë lekë më shumë, ose 5.2 përqind më shumë. Të ardhurat nga TVSH-ja në doganë ndikohen direkt nga vlera e importeve (volumet e importuara, çmimet në import dhe kursi i këmbimit). Sipas të dhënave të INSTAT për tregtinë e jashtme gjatë 7-mujorit të parë të 2011s, Importet e mallrave për periudhën Janar – Korrik 2011 ishin 13.9 % më të larta se në të njëjtën periudhë të një viti më parë. Kontributin më të lartë për rritjen e importeve për 7-mujorin e kanë patur këta artikuj: minerale, lëndë djegëse; materiale ndërtimi dhe metale; makineri pajisje dhe pjesë këmbimi. Në importin e makinerive dhe pajisjeve, kemi për këtë periudhë shtyrje të TVSH-së në nivelin e rreth 2.4 miliardë lekë nga 1.9 miliardë të shtatëmuorit të vitit 2010, ose 473 milionë lekë më pak të arketuara si pasojë e aplikimit të skemës. Në tabelën më poshtë pasqyrohen të dhënat mbi vlerën e importit për 7-mujorin të makineri-pajisje për vitet 2007 - 2011, për të cilat aplikohet shtyrja e TVSH-së në import për një vit, ose më shumë si dhe vlera e TVSH-së së shtyrë.

Kapitulli	2007	2008	2009	2010	2011
84 (makineri, pajisje) (mln lekë)	18,135	19,796	22,549	18,685	24,731
85 (makineri, pajisje) (mln lekë)	11,183	16,296	18,854	19,520	20,297
87 (mjete transporti) (mln lekë)	14,281	14,480	15,841	14,181	12,708
Total (mln lekë)	43,600	50,572	57,244	52,385	57,735
Total 99 kapitujt (mln lekë)	207,651	242,726	238,213	265,955	303,647
Makineri pajisje në % ndaj totalit	21.0	20.8	24.0	19.7	19.0
TVSH e shtyrë (mln lekë)		826	1,743	1,518	2,131

Nga administrata tatimore për periudhën Janar - Korrik janë mbledhur 14 miliardë lekë nga 14.2 miliardë lekë të planifikuara sipas buxhetit të rishikuar 2011, që do të thotë 1 përqind më pak se parashikimi dhe 16.7 përqind më pak se një vit më parë. Për këtë periudhë, të ardhurat nga TVSH-ja në tatime përbëjnë rreth 22 përqind të të ardhurave gjithsej nga TVSH-ja.

Rimbursimi i TVSH-së për periudhën 7-mujore ka arritur shifrën 3.8 miliardë lekë nga 3.5 miliardë që ishte një vit më parë, me rritje 8.9 përqind, siç pasqyrohet në tabelën në vijim.

Miliardë lekë	2010	2011	Në % ndaj 2010
TVSH e arketuar (bruto)	20.3	17.8	-12.3
TVSH neto	16.8	14.0	-16.7
Rimbursimi faktik i paguar, nga e cila:	3.5	3.8	+8.9
• Pagesë direkte në bankë	2.5	3.7	
• Kompensim me tatime të tjera	1.0	0.14	

Vihet re nga tabela se “pagesa direkte në bankë” është mënyra kryesore e kryerjes së rimbursimit të TVSH-së, me një përqindje të papërfillshme të rimbursimit me kompensim.

Sipas strukturës të të ardhurave tatimore që mbledh administrata tatimore, në vitin 2010 për 7 mujorin, TVSH-ja zinte rreth 28 % të totalit të të ardhurave, ndërsa për 7 mujorin e vitit 2011 kjo peshë është ulur ndjeshëm në 22 % të totalit të të ardhurave, siç pasqyrohet në tabelën më poshtë.

	EMERTIMI	07 – MUJORI	
		STRUKTURA FAKTIT	
		2010	2011
	TË ARDHURAT GJITHSEJ	100.00%	100.00%
	<i>Nga të cilat:</i>		
1	T.V.SH.	28.26%	22.51%
2	Akciza	12.64%	14.67%
3	Tatimi mbi Fitimin	16.37%	20.12%
4	Të Ardhura Personale	25.76%	26.01%
6	Taksat Nacionale	7.58%	8.14%
7	Taksa e Qarkullimit Rrugor	4.35%	3.78%
8	Taksa të tjera, nga të cilat:	5.03%	4.77%
	- Kazinotë dhe Lodrat	4.95%	4.70%

Sipas 5 sektorëve kryesore të ekonomisë situata e shitjeve dhe pagesës së TVSH-së paraqitet në tabelën në vijim.

Emertimi	7 mujor 2010 (mln lekë)	7 mujor 2011 (mln lekë)	Ndryshimi në %	Subjekte pagues 2010	Subjekte pagues 2011	Ndryshimi në %
Prodhim	4,201	4,321	+2.9	1,171	1,172	0.1 %
Ndërtim	4,588	2,961	-35.5	1,714	1,696	-1.1 %
Transport	225	268	+18.9	293	288	-1.7 %
Tregti	2,298	2,314	+0.7	3,089	3,181	3 %
Shërbime	5,544	4,175	-24.7	2,128	4,214	98 %

Akciza

Të ardhurat gjithsej nga Akciza për periudhën Janar - Korrik arritën në rreth 21 miliardë lekë; ose -0.2 % më pak se parashikimi sipas planit në buxhetin e rishikuar; krahasuar me të njëjtën periudhë të vitit 2010, të ardhurat nga kjo taksë janë pothuajse në të njëjtin nivel. Akciza pësoi ndryshime të ndjeshme në Qershor të vitit 2010: u ul akciza mbi kafën e papjekur (nga 70 lekë në 30 lekë për kg), u hoqën nga lista e mallrave me akcizë lëngjet e frutave dhe pijet freskuese, në grupin e nënprodukteve të naftës shtohet artikulli “naftë virgin” me nivel akcize 50 lekë për litër; u shtuan në listën e mallrave me akcizë: fishekzjarret, gomat, pilat dhe bateritë primare, ambalazhet; ndryshoi taksimi i llampave inkandeshente nga ad valorem në shumë fikse. Në fillim të vitit 2011 pati rritje të akcizës mbi cigaren, nga 50 lekë në 70 lekë për paketë.

Ajo që bie në sy është rënia e të ardhurave nga akciza që mbledhin Doganat me 12 përqind kundrejt një viti më parë dhe -1.6 përqind më pak se parashikimi. Doganat mbledhin akcizën e karburantit të importuar dhe të birres së importuar, si dhe të mallrave të tjerë që nuk taksohen me anë të pullës së akcizës (siç janë mallrat që i janë shtuar listës së mallrave të akcizës). Sipas llojit të mallrave kryesore me akcizë, situata e zhdoganimeve për periudhën ka qënë si vijon:

- Sasia e karburanteve të zhdoganuara për periudhën Janar - Korrik 2011 është 207 mijë ton, me rënie vjetore 22.7 përqind.
- Sasia e cigareve të zhdoganuara për periudhën Janar – Korrik 2011 është 1,547 ton, me rënie vjetore prej 28.5 përqind.
- Sasia e birrës së zhdoganuar për periudhën Janar – Korrik 2011 është 17.4 milionë litra, me një rënie prej 12.5 përqind, e ndikuar nga rritja e prodhimit vëndas të këtij artikulli;
- Kafeja e zhdoganuar për periudhën 7-mujore ka qënë 15.2 përqind më shumë se e njëjta periudhë e një viti më parë.

Të dhënat e zhdoganimeve të mallrave të forta për periudhën 7 mujore në disa vite pasqyrohen në tabelën më poshtë.

EMERTIMI	7 mujor 2008	7 mujor 2009	7 mujor 2010	7 mujor 2011
Karburantet (ton)	213,791	236,421	268,545	207,515
Ndryshimi në %	-0.6%	10.6%	13.6%	-22.7%
Birrë (000 litra)	18,400	20,230	19,890	17,428
Ndryshimi në %	2.4%	9.9%	-1.7%	-12.4%
Cigare (ton)	2,245	2,054	2,166	1,547
Ndryshimi në %	33.8%	-8.5%	5.4%	-28.6%
Kafe (ton)	3,655	3,957	3,154	3,636
Ndryshimi në %	0.6%	8.3%	-20.3%	15.3%

Nga administrata tatimore janë mbledhur nga akciza rreth 9.2 miliardë lekë, me rritje vjetore 21.4 përqind dhe realizim të planit të rishikuar në masën 101.7 përqind. Tatimet mbledhin akcizën mbi cigaret dhe pijet alkoolike përveç birrës, përmes pullës së akcizës, si dhe akcizën e karburantit të prodhuar në vënd (ARMO). Në tabelën në vijim pasqyrohen të dhënat e të ardhurave nga akciza në vite për shtatëmujorin dhe sipas agjencive të mbledhjes (dogane/tatime).

Të ardhurat nga akciza për 7 mujorin 2008 - 2011:

	7 mujor 2008	7 mujor 2009	7 mujor 2010	7 mujor 2011
Akciza (mld lekë)	17,7	18,2	21,0	21,0
Ndryshimi vjetor në %	21.0%	2.9%	15.3%	0.0%
Doganë	10.6	10.3	13.5	11.9
Tatime	7.1	7.9	7.5	9.2

Taksimi direkt

Tatimi mbi të ardhurat personale

Të ardhurat nga tatimi mbi të ardhurat personale arritën në 16.2 miliardë lekë për periudhën Janar - Korrik, me rritje 6.7 përqind në krahasim me 7-mujorin e një viti më parë dhe në linjë me planin e rishikuar për vitin 2011. Sipas komponentëve të këtij tatimi, situata e të ardhurave të mbledhura këtë vit dhe krahasimi me 2010 jepet në tabelën më poshtë.

Të ardhura, miliardë lekë	7 mujor 2010	7 mujor 2011	Ndryshimi në %
Tatimi mbi të ardhurat personale gjithsej	15.2	16.2	+6.7
Paga sektori publik	4.8	5.1	+7.0
Paga sektori jo publik	4.6	5.2	+11.4
Interesa	1.56	1.61	+2.7
Dividendë	0.9	1.2	+27.0
Shitje pasuri e paluajtshme	1.3	1.1	-18.4
Të tjera	2.0	2.0	0.0

Përveç tatimit mbi shitjen e pasurive të paluajtshme, të gjithë zërat e TAP-it kanë ecuri shumë pozitive të të ardhurave krahasuar me një vit më parë, veçanërisht zëri i tatimit mbi pagën, që mbi baza vjetore është rritur me gati 10 përqind, ç'ka tregon rritje të indikatorit "wage bill", që ndikohet nga niveli i punësimit dhe niveli i pagave, që nënkupton ecuri në rritje të aktivitetit ekonomik në vënd. Në këtë aspekt performancën më të mirë e ka patur sektori prodhues; nga sektori i shërbimeve (përsa i takon sektorit privat). Subjektet e sektorit privat që kanë deklaruar dhe paguar (në burim) TAP-in për shtatëmujorin e këtij viti janë 34,650 krahasuar me 33,072 të

periudhës gjashtëmujore, ndërsa numri i të punësuarve për të cilët është paguar ishte rreth 418 mijë njësi, ose 8 përqind më shumë se e njëjta periudhë e një viti më parë.

Tatimi mbi të ardhurat nga biznesi

Të ardhurat nga tatimi mbi fitimin për 7-mujorin 2011 arritën në rreth 12.5 miliardë lekë nga 9.7 miliardë të mbledhura një vit më parë, me një rritje të ndjeshme prej 28.6 përqind, dhe në linjë me planin e rishikuar.

Tatim fitimi 2011	Muaji (milionë lekë)	Në % ndaj muajit paraardhës	Në % ndaj 2010
Janar	1,302	-22.5	23.9
Shkurt	1,113	-14.5	-10.1
Mars	3,973	+257	38.9
Prill	1,319	-66.8	10.0
Maj	2,289	+73.5	104.1
Qershor	1,316	-42.5	13.0
Korrik	1,237	-6.0	10.2

Në rezultatin e të ardhurave për tatim fitimin për këtë vit ka ndikuar derdhja e tatim fitimit nga KESH-i në muajin Maj për bilancin e vitit 2010, në shifrën 1,147 milionë lekë. Edhe për sektorin privat, kemi një rezultat mjaft të mirë krahasuar me vitin e kaluar. Arketimet e muajit Mars gjatë të cilit bëhen derdhjet e tatim fitimit bazuar në bilancet për vitin parardhës për vitin 2011 janë rreth 39 përqind më të larta se Marsi i vitit 2010. Situata rezulton më e mirë në sektorin e prodhimit, që për shtatëmuajorin ka paguar tatim fitim rreth 3.9 miliardë lekë kundrejt 1.2 miliardë të vitit të kaluar, me rritje 220 përqind. Në këtë total, sektori shtetëror ka paguar 1.7 miliardë lekë nga 49 milionë të vitit të kaluar, ku siç u tha më lart, ndikon pagesa e KESH-it dhe Albpetrol-it (me pagesë tatim fitimi 110 milionë lekë). Në sektorët e tjerë, tregtia dhe shërbimet kanë rritje të pagesës së tatim fitimit prej 7.9 dhe 11.7 përqind, ndërsa vazhdojnë të jenë me ulje Ndërtimi dhe Transporti.

Të ardhurat nga taksa vendore mbi biznesin e vogël arritën në 2 miliardë lekë, me rritje vjetore prej 18.9 përqind duke qënë 73 përqind më lartë se parashikimi sipas buxhetit të rishikuar. Subjektet tatimpagues të taksës vendore të biznesit të vogël kanë pësuar rënie për periudhën (me rreth 2100 njësi) kundrejt një viti më parë. Shifra 2 miliardë lekë nuk përfshin vlerën e taksës që nuk është mbledhur për rimbursimin e çmimit të kasave. Kjo vlerë rimbursimi arrin në rreth 417 milionë lekë, të përballuara nga fondi i kontingjencës së parashkuar në buxhetin e vitit 2011.

Taksimi i pasurisë

Për qëllime analize, këtu përfshijmë tatimin mbi ndërtesat, mbi tokën bujqësore dhe taksën e kalimit të pasurisë së paluajtshme. Është prej kohësh një pjesë problematike e sistemit tatimor, përse i takon të ardhurave të mbledhura kundrejt të ardhurave potenciale që mund të mblidhen nga pasuria e paluajtshme. Administrimi dhe grumbullimi i taksës mbi pasurinë rezulton të jetë përgjithësisht efektiv përse i përket bizneseve dhe institucioneve / organizatave dhe ndjek të njëjtën tendencë në arritjen e nivelit të parashkuar të të ardhurave me taksat dhe tarifën e tjera të aplikueshme nga njësitet vendore (tarifat e pastrimit, gjelbërimit, ndriçimit). Ndërkohë, eksperiencia nuk është e njëjtë për kategorinë "Familjare" të taksapaguesve. Këtu tendenca në grumbullimin e kësaj takse është e ulët, dhe njësitet e qeverisjes vendore kanë mjaft probleme në administrim dhe në detyrimin për pagimin e taksës. Për nivelin ende të lartë të informalitetit, ka mjaft vështirësi në vlerësimin e bazës së taksueshme, për arsye të mangësive në deklarimin real të pasurive. Për 7 - mujorin taksat mbi pasurinë arrijnë në 1.2 miliardë lekë, ose -11.5

përqind më të ulëta se një vit më parë. Në totalin e të ardhurave tatimore në Shqipëri ky grup taksash zë vetëm 0.63 përqind, kundrejt 6 përqind që është mesatarja e vëndeve të OSBE-së.

Taksat nacionale

Të ardhurat nga taksat nacionale në total janë 11.1 miliardë lekë nga 11.3 miliardë lekë të parashikuara për periudhën Janar - Korrik. Duke e krahasuar me të njëjtën periudhë të një viti më parë, të ardhurat nga ky grup taksash ka pësuar një rritje prej 15.7 përqind.

Emertimi (milionë lekë)	7 mujor 2010	7 mujor 2011	Ndryshimi në %
Taksat nacionale gjithsej, nga të cilat:	9,625	11,135	+15.7
Transaksionet e mjeteve të përdorura	1,489	1,203	-19.2
Taksa e qarkullimit	2,560	2,360	-7.8
Taksa e karbonit	403	1,049	+160
Renta minerare, nga të cilat:	1,675	2,616	+56
-Në Doganë	1,122	1,184	+68
-Në Tatime	553	732	+32
Kazinote dhe lojrat	2,955	2,929	-0.9

Rritje të konsiderueshme vjetore ka patur taksa e karbonit me 646 milionë lekë më shumë, ose 160.3 përqind dhe renta minerare me gati 1 miliardë lekë më shumë (ku kontributin kryesor në rritje e ka renta e mbledhur në doganë burimet e eksportuara, me 762 milionë lekë më shumë). Disa nga taksat e grupit të taksave nacionale kanë pësuar ndryshime në strukturë dhe nivel, gjatë vitit 2010 dhe 2011. Kështu, me ndryshimet e ligjit për taksat kombëtare që u bënë në muajin Maj të vitit 2010 u vendos taksa mbi transaksionet e mjeteve të përdorura që zgjeroi taksimin edhe mbi transaksionet brënda vëndit përveçse në import, por pa efekte pozitive mbi të ardhurat e mledhura (madje për periudhën shtatëmuajore kemi rënie vjetore prej 8 përqind), për shkak të reduktimit të transaksioneve për shmangien nga taksimi; pati rritje të nivelit të taksës së karbonit nga 0.5 lekë dhe 1 lekë për benzinën dhe gazoilin në 1.5, 3 dhe 3 lekë përkatësisht për benzinën, gazoilin dhe qymyrin, ç'ka ka sjellë dhe efektet pozitive mbi të ardhurat që u thanë më lart; për disa nga mineralet e shtojcës 2 të ligjit të taksave kombëtare pati rritje të nivelit të rentës minerare. Meqënëse këto ndryshime kanë hyre në fuqi në gjysmën e dytë të vitit 2010, efekti i tyre ndikon mbi të ardhurat e periudhës që po analizojmë krahasimisht me vitin e kaluar.

Taksa doganore

Të ardhurat nga taksa doganore për periudhën Janar - Korrik janë rreth 3.9 miliardë lekë, -3.6 përqind më pak se parashikimi; krahasuar më të njëjtën periudhë të vitit 2010, të ardhurat nga kjo taksë janë ulur me 21 milionë lekë, ose -0.5 përqind. Niveli mesatar i taksës doganore për këtë periudhë është 1.59 përqind nga 1.74 përqind në vitin 2010, duke kontribuar kështu në uljen e të ardhurave nga taksat doganore.

Të ardhura të tjera nga pushteti vendor

Të ardhurat e mbledhura nga taksat vendore për periudhën Janar - Korrik arritën në 7.4 miliardë lekë nga 7.9 miliardë lekë të planifikuara në buxhetin 2011, ndërsa kundrejt 7-mujorit të parë të vitit 2010 të ardhurat janë rritur me 154 milionë lekë (rreth 2.1 përqind). Taksat e tjera vendore (pa taksën e biznesit të vogël dhe taksat mbi pasurinë, të përmendura më sipër) kanë mbledhur rreth 4.3 miliardë lekë nga 1.9 miliardë të parashikuara, krahasuar me të njëjtën periudhë me vitin e valuar këto taksa kanë pësuar një ulje të lehtë -0.4 përqind.

Të ardhurat e fondeve speciale

Të ardhurat në fondet speciale për periudhën Janar - Korrik 2011 arritën në 33 miliardë lekë, me një rritje prej 5.2 përqind kundrejt të njëjtës periudhë të një viti më parë dhe 1 përqind më pak se parashikimi sipas buxhetit të rishikuar. Ky grup të ardhurash përbën rreth 18 përqind të të ardhurave tatimore gjithsej për këtë periudhë. Nga totali i fondeve speciale, 32 miliardë lekë janë kontribute të sigurimeve shoqërore dhe shëndetësore dhe 1.04 miliardë lekë të ardhura për kompensimin në vlerë të pronareve.

Nga sigurimet shoqërore janë mbledhur 28.6 miliardë lekë, me rritje vjetore 8 përqind; nga sigurimet shëndetësore janë mbledhur 3.4 miliardë lekë, -12.2 përqind më pak se 7-mujori i një viti më parë.

Përsa i takon bazës së taksueshme, nga të dhënat paraprake të Drejtorisë së Përgjithshme të Tatimeve, për periudhën 7-mujore rezulton se: në total ka një rritje të numrit mesatar të të punësuarve për efekt të derdhjes së kontributeve (sektor shtetëror dhe sektori privat) prej 8.45 përqind, ose rreth 29.4 mijë njësi, kundrejt mesatares 7-mujore të 2010 nga ku sektori i tregtisë dhe shërbimeve zënë pjesën kryesore përkatesisht 10.2 mijë njësi dhe 14.5 mijë njësi.

Numri mesatar mujor progresiv i kontribuesve të sigurimeve shoqërore dhe shëndetësore:

	07-mujor 2010	07-mujor 2011	Ndryshimi në %
Ndërmarrjet Buxhetore	132,111	137,391	4.00%
Ndërmarrjet Shtetërore	21,546	22,166	2.88%
Subjektet Private T.V.SH.	166,612	180,446	8.30%
Subjektet e Biznesit Vogël	63,082	72,769	15.36%
Total	383,352	412,773	7.67%

Klasifikimi ekonomik i te ardhurave per shtatemujor

	EMERTIMI	7 Mujor 2010 mln leke	7 Mujor 2011 mln leke	%
	TE ARDHURAT NE BUXHETIN E KONSOLIDUAR	178,244	182,398	+2.3
A	Te ardhura tatimore	162,144	168,864	+4.1
I	Tatimet mbi te ardhurat	26,659	30,787	15.5
<i>I.1</i>	<i>Tatimi mbi te ardhurat personale, nga i cili:</i>	<i>15,201</i>	<i>16,215</i>	<i>+6.7</i>
	Tatimi mbi pagen ne sektorin publik	4,795	5,129	+7.0
	Tatimi mbi pagen ne sektorin jopublik	4,648	5,178	+11.4
	Tatimi mbi te ardhurat nga interesat	1,569	1,611	+2.7
	Tatimi mbi te ardhurat nga dividendet	917	1,166	+27.2
	Tatimi mbi te ardhurat nga shitja e pasurise	1,316	1,074	-18.4
	Te tjera	1,656	2,057	+24.2
<i>I.2</i>	<i>Tatimi mbi te ardhurat nga biznesi</i>	<i>11,458</i>	<i>14,572</i>	<i>+27.2</i>
	Tatim fitimi	9,757	12,549	+28.6
	Taksa mbi biznesin e vogel	1,701	2,023	+18.9

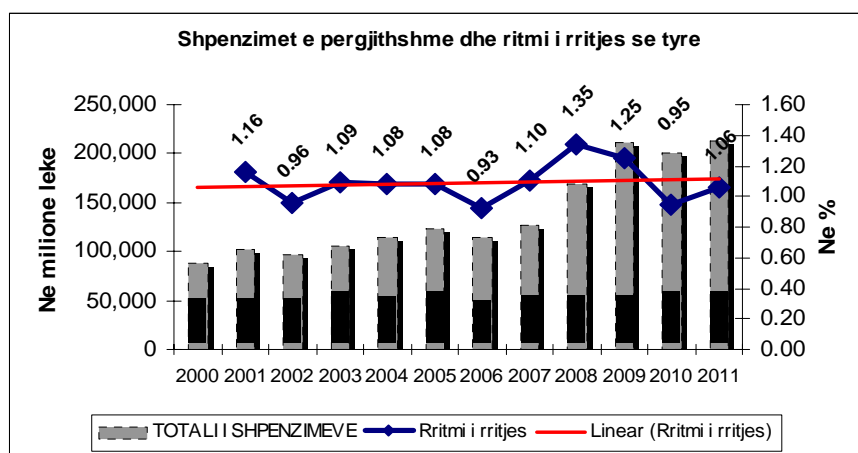
II	Te ardhurat ne fondet speciale	31,404	33,047	+5.2
III	Taksimi i pasurise	1,283	1,129	-12.0
IV	Taksat indirekte mbi mallrat dhe sherbimet	84,964	84,593	-0.4
IV.1	Tatimet mbi shitjen	63,933	63,570	-0.6
	TVSH mbi shitjet brenda vendit	16,842	14,033	-16.7
	TVSH mbi mallrat e importuara	47,091	49,537	+5.2
IV.2	Akcizat	21,031	21,023	-0.2
	Mbi karburantet, nga te cilat:	13,150	12,407	-5.7
	- Prodhuar ne vend	1,097	2,789	+154.2
	- Importuar	12,053	9,618	-20.2
	Mbi alkoolin dhe nenproduktet e tij	1,029	1,222	+18.8
	Mbi duhanin dhe nenproduktet e tij	6,154	5,926	-3.7
	Te tjera (kafe, etj)	698	1,468	+110.3
VI	Te tjera taksa mbi mallra dhe sherbime (nacionale)	9,625	11,135	+15.7
	Renta minerare	1,675	2,616	+56
	Taksat mbi kazinote dhe lojrat e fatit	2,955	2,929	-0.9
	Taksa e qarkullimit rrugor	2,596	2,360	-9.1
	Taksa e karbonit	403	1,049	+160
	Taksa e transaksionit per makinat e perdorura	1,489	1,203	-19.2
	Te tjera	507	978	+92.8
VII	Taksat doganore	3,908	3,887	-0.5
VIII	Te tjera taksa lokale	4,300	4,286	-0.3
B	Te ardhura jo tatimore, nga te cilat:	14,254	12,314	-13.6
	Tarifa sherbimesh	1,465	2,038	+39.1
C	Grante	1,847	1,220	-33.9

Analiza e shpenzimeve për periudhën Janar – Korrik 2011

Vështrim i përgjithshëm

Shpenzimet e përgjithshme të buxhetit, në fund të muajit korrik 2011, arritën në rreth 212.8 miliardë lekë, nga rreth 213.8 miliardë lekë të parashikuara për këtë periudhë, duke u realizuar në rreth 99.6 përqind të parashikimit të periudhës, ose me një mosrealizim prej rreth 1.0 miliardë lekë. Krahasuar me planin vjetor, këto shpenzime janë realizuar në rreth 54.5 përqind, ndërsa kundrejt të njëjtës periudhë të një viti më parë, shpenzimet buxhetore rezultojnë rreth 11.8 miliardë lekë më shumë, ose rreth 5.9 përqind më të larta. Ecuria e shpenzimeve buxhetore në shumë absolute, ritmi i rritjes së tyre gjatë periudhës Janar - Korrik, në disa vite, si dhe ritmi linear i rritjes, jepet në grafikun e mëposhtëm:

Shpenzimet e përgjithshme Janar - Korrik në vite:



Shpenzimet e përgjithshme sipas elementëve kryesore përbërës të tyre, realizuar gjatë periudhës Janar - Korrik 2000-2011, në milionë lekë, jepen në tabelën e mëposhtme:

SHPENZIMET NE VITE 7-MUJORI

ne milion lekë

	2000	2001	2002	2003	2004	2005	2006	2007	2008	2009	2010	2011
TOTALI I SHPENZIMEVE	87,863	101,819	97,420	106,244	114,472	123,234	114,176	125,925	169,550	211,462	201,043	212,822
I. Shpenzime Korrente	73,372	79,737	83,069	93,004	100,661	107,259	104,130	111,912	129,752	154,765	165,724	174,950
1 Personeli	17,994	22,235	22,296	24,399	27,005	29,593	30,163	30,463	35,647	35,371	37,341	38,748
2 Interesat	20,036	15,069	14,418	18,052	18,292	15,939	14,758	14,642	18,759	21,030	23,261	22,505
3 Shpenzime Operative Mirembajtje	8,854	8,316	10,409	12,029	12,604	13,540	10,577	11,477	12,804	16,952	19,617	19,395
4 Subvencionet	1,614	4,779	4,126	2,126	2,616	1,936	1,373	1,455	961	1,306	937	2,637
5 Shpenzime per Sig.Sociale	16,776	19,745	22,116	24,731	27,716	30,886	32,900	38,208	41,796	53,514	57,925	63,552
6 Buxheti lokal	2,838	3,348	5,060	7,057	7,401	9,589	8,826	9,396	12,723	17,932	16,762	16,926
7 Shpenzime te tjera	4,512	4,829	4,644	4,610	5,027	5,776	5,533	6,271	7,062	8,660	9,881	11,187
II. Shpenzime Kapitale	13,743	20,666	14,351	13,240	13,811	15,975	10,046	14,013	34,744	56,527	37,229	37,872
1 Financimi Brendshem	7,341	11,081	7,016	8,274	8,540	10,402	6,764	11,204	13,648	48,123	28,728	27,563
2 Financimi Huaj	6,402	9,585	7,335	4,966	5,271	5,573	3,282	2,809	21,096	8,404	8,501	10,109

Në analizën e shpenzimeve për periudhën Janar - Korrik 2011 duhet mbajtur parasysh fakti se në realizimin faktik të tyre, janë përfshirë edhe shpenzimet nga fondi rezervë i Këshillit të

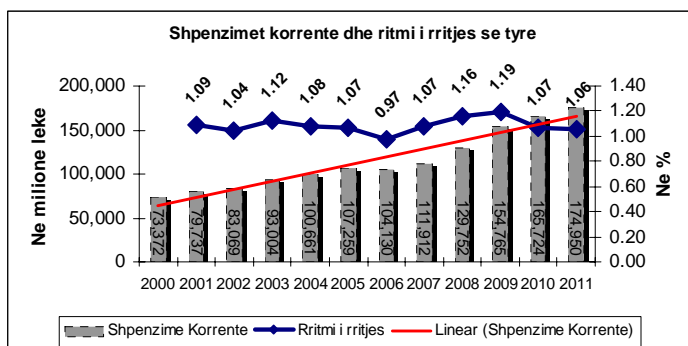
Ministrave dhe nga fondi i kontigjencës për ruajtjen e defiçitit. Fondi rezervë i Këshillit të Ministrave, i planifikuar në 1.928 miliardë lekë për vitin 2011, me buxhetin e rishikuar, deri në fund të muajit Korrik është ekzekutuar në rreth 1.47 miliardë lekë, përkatësisht rreth 205.0 milionë lekë për shpenzime për paga, rreth 609.8 milionë lekë për shpenzime të tjera korrente dhe rreth 645.7 milionë lekë për investime.

Fondi i kontigjencës për ruajtjen e defiçitit, i planifikuar në rreth 3.65 miliardë lekë, deri në fund të muajit Korrik është përdorur në rreth 1.31 miliardë lekë në formën e subvencionit, për kompensimin e vlerës së taksës së biznesit të vogël, të përdorur për rimbursimin e pajisjeve fiskale dhe taksimetrave, tek njësitë e qeverisjes vendore.

Shpenzimet Korrente

Shpenzimet korrente në fund të muajit Korrik 2011, kanë arritur në rreth 175.0 miliardë lekë, ose rreth 101.4 përqind të parashikimit të periudhës, duke rezultuar me një tejkalim prej rreth 2.3 miliardë lekë. Krahasuar me planin vjetor këto shpenzime janë realizuar në rreth 56.2 përqind, ndërkohë që krahasuar me të njëjtën periudhë të vitit të kaluar, këto shpenzime rezultojnë rreth 9.2 miliardë lekë më të larta, ose rreth 5.6 përqind më shumë.

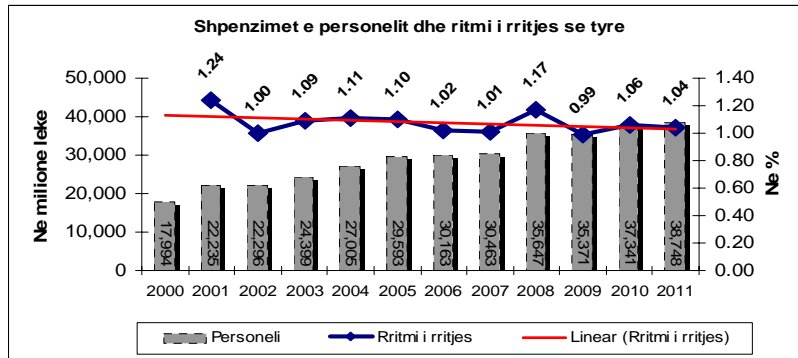
Shpenzimet korrente Janar - Korrik



Shpenzimet e Personelit

Brënda shpenzimeve korrente, shpenzimet e personelit, që përfaqësojnë rreth 22.1 përqind të totalit të shpenzimeve korrente të realizuara gjatë periudhës Janar - Korrik 2011, rezultojnë rreth 0.6 përqind më shumë se parashikimi i periudhës. Kundrejt planit vjetor këto shpenzime në fund të muajit Korrik janë realizuar në rreth 56.4 përqind të tij, ndërkohë që krahasuar me të njëjtën periudhë të një viti më parë shpenzimet e personelit rezultojnë rreth 1.4 miliardë lekë më të larta, ose rreth 3.8 përqind më shumë.

Shpenzimet për personelin Janar - Korrik

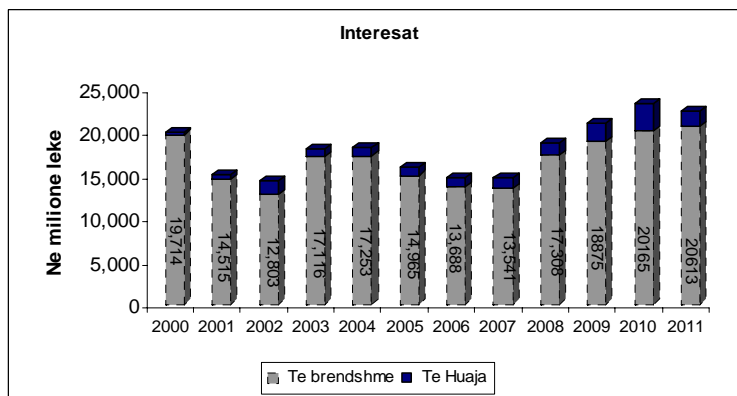


Shpenzimet për paga janë në të njëjtën kohë rreth 3.9 përqind më të larta se një vit më parë, ose rreth 1,259 milionë lekë më shumë se një vit më parë, ndërkohë që shpenzimet për sigurimet shoqërore janë rreth 148 milionë lekë më shumë, ose rreth 2.9 përqind më të larta, se një vit më parë.

Shpenzimet për Interesa

Shpenzimet për interesa që përfaqësojnë rreth 12.9 përqind të totalit të shpenzimeve korrente të realizuara gjatë periudhës Janar - Korrik 2011, rezultojnë me një kursim prej rreth 457 milionë lekë, rrjedhojë kjo e kursimit për rreth 281 milionë lekë në interesat e brendëshme dhe rreth 176 milionë lekë në interesat e jashtme. Kundrejt planit vjetor interesat janë realizuar në rreth 48.1 përqind, ndërsa krahasuar me një vit më parë ato rezultojnë rreth 756 milionë lekë më të ulta, ose rreth 3.3 përqind më pak. Ecuria e shpenzimeve për interesa gjatë periudhës Janar - Korrik, në vite jepet nga grafiku i mëposhtëm:

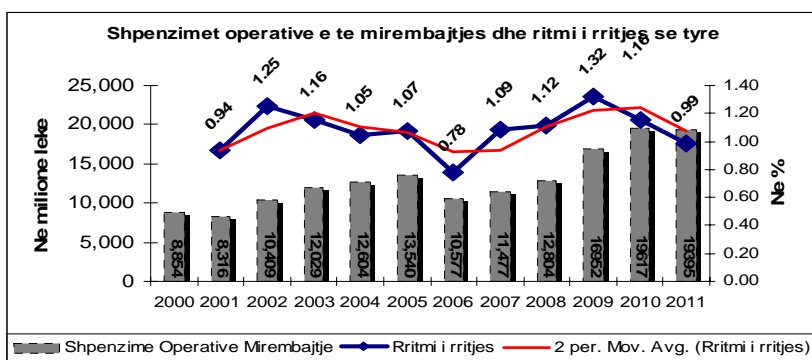
Shpenzimet për interesa Janar - Korrik:



Shpenzimet Operative dhe të Mirëmbajtjes

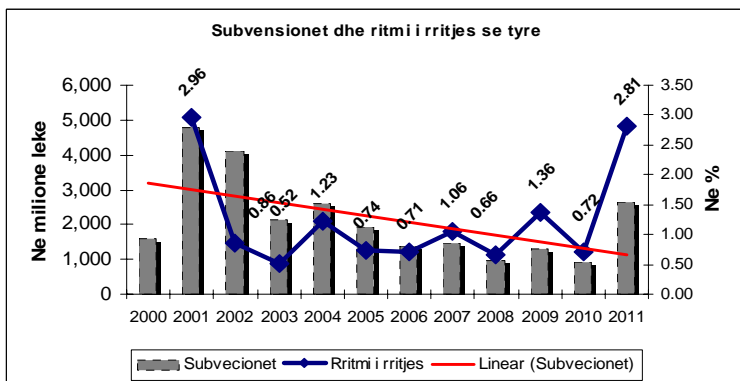
Shpenzimet operative dhe të mirëmbajtjes gjatë periudhës Janar - Korrik 2011 arritën në rreth 19.4 miliardë lekë duke qënë rreth 1.7 miliardë lekë mbi nivelet e parashikuara. Kundrejt planit vjetor këto shpenzime janë realizuar në rreth 67.0 përqind të tij. Në të njëjtën kohë ato rezultojnë rreth 222 milionë lekë më të ulta se një vit më parë, ose rreth 1.1 përqind më të ulta.

Shpenzimet O&M periudha Janar - Korrik 2011:



Shpenzimet për Subvencione

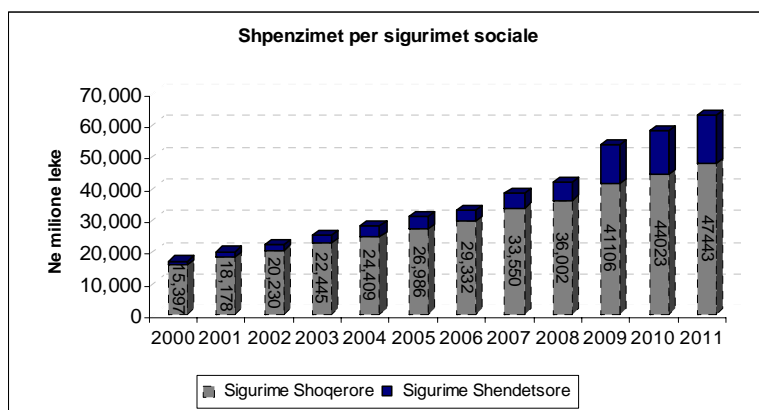
Shpenzimet për subvencione në fund të muajit Korrik 2011 arritën në rreth 2.6 miliardë lekë, ose rreth 1.3 miliardë lekë më shumë se parashikimi. Këtu duhet marrë parasysh edhe fakti i përmendur më sipër se rreth 1.3 miliardë lekë janë dhënë me vendime të Këshillit të Ministrave, në formën e subvencionit, për kompensimin e vlerës së taksës së biznesit të vogël, të përdorur për rimbursimin e pajisjeve fiskale dhe taksimetrave, tek njësitë e qeverisjes vendore.



Shpenzimet për Fonde Speciale

Shpenzimet për fonde speciale gjatë periudhës Janar - Korrik 2011 rezultojnë rreth 327 milionë lekë më pak, apo rreth 0.5 përqind nën nivelin e parashikimit të periudhës. Kundrejt planit vjetor shpenzimet për fondet speciale janë realizuar në nivelin 54.7 përqind, nga të cilat sigurimet shoqërore janë realizuar në rreth 55.8 përqind të planit vjetor, sigurimet shëndetësore në rreth 54.8 përqind dhe shpenzimet për kompensimin e pronarëve në rreth 53.2 përqind të këtij plani.

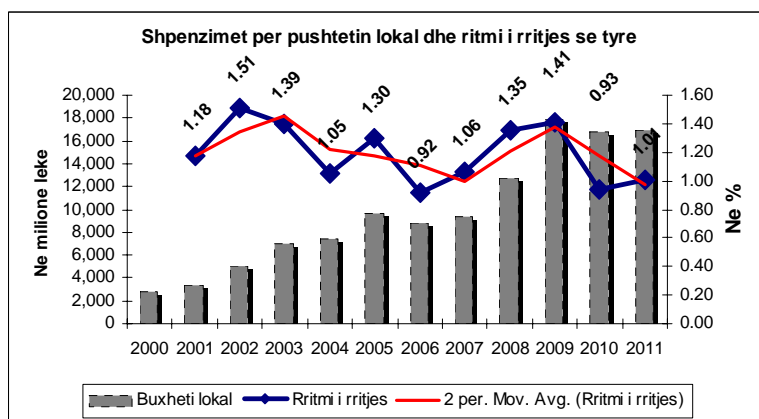
Krahasuar me një vit më parë shpenzimet për sigurimet shoqërore rezultojnë rreth 3.4 miliardë lekë më të larta, ose rreth 7.8 përqind më shumë, ndërsa shpenzimet për sigurimet shëndetësore rezultojnë rreth 1.3 miliardë lekë më të larta, ose rreth 9.4 përqind më shumë.



Shpenzime të Pushtetit Lokal

Shpenzimet e pushtetit vendor zënë rreth 9.7 përqind të shpenzimeve korrente. Për periudhën Janar - Korrik 2011 ato kanë arritur në rreth 16.9 miliardë lekë nga rreth 17.0 miliardë lekë të planifikuara për këtë periudhë të vitit 2011, duke rezultuar me një mosrealizim vetem per rreth 74 milionë lekë, ose rreth 0.5 përqind nën parashikimin e periudhës. Kundrejt planit vjetor këto shpenzime kanë arritur në rreth 57.7 përqind të tij. Krahasuar me një vit më parë këto shpenzime rezultojne rreth 164 milionë lekë më të larta, ose rreth 1.0 përqind më shumë. Ecuria e shpenzimeve të pushtetit vendor për periudhën Janar - Korrik për disa vite jepet nga grafiku i mëposhtëm.

Shpenzimet për pushtetin lokal Janar - Korrik:



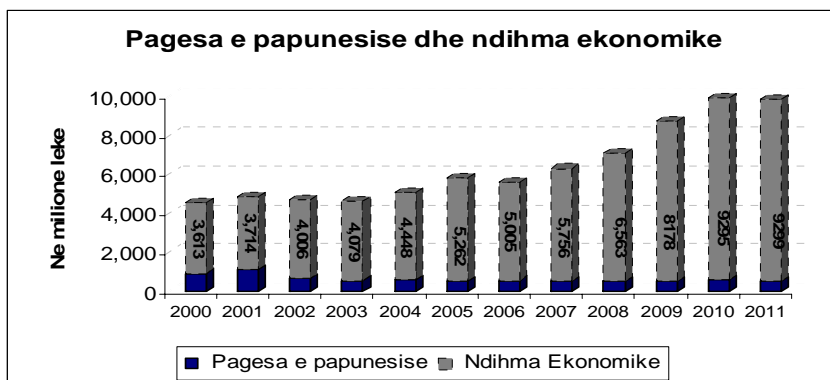
Pagesa e Papunësisë

Pagesa e papunësisë është realizuar në rreth 94.8 përqind të parashikimit të periudhës, duke qënë rreth 46.8 përqind e parashikimit vjetor dhe në të njëjtën kohë rreth 98 milionë lekë më pak se viti i kaluar, ose rreth 16.7 përqind më pak se në të njëjtën periudhë të një viti më parë.

Ndihma ekonomike gjatë periudhës Janar - Korrik 2011 rezulton rreth 16 milionë lekë më pak, ose rreth 0.2 përqind nën parashikimin e periudhës, duke qënë në të njëjtën kohë rreth 55.2

përqind e planit vjetor. Kundrejt të njëjtës periudhë të një viti më parë ndihma ekonomike rezulton pothuajse në të njëjtat nivele.

Shpenzimet për mbrojtjen sociale Janar - Korrik 2011:

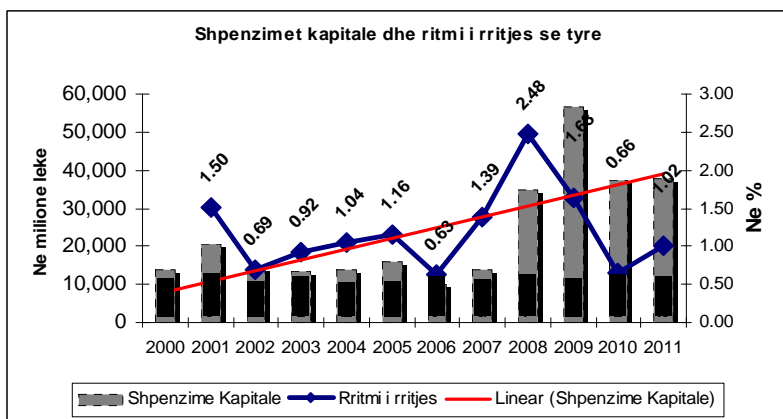


Shpenzimet Kapitale

Shpenzimet kapitale deri në fund të muajit Korrik 2011 janë realizuar në nivelin e 98.4 përqind të parashikimit të periudhës, ose në rreth 51.4 përqind të planit vjetor. Këtu duhet të mbahet parasysh se rreth 645.7 milionë lekë janë dhënë nga fondi rezervë i buxhetit të shtetit për investime. Brënda këtyre shpenzimeve, investimet me financim të brëndshëm janë realizuar në masën 67.2 përqind, ndërkohë që investimet me financim të huaj janë realizuar në masën 31.1 përqind të parashikimit vjetor.

Krahasuar me të njëjtën periudhë të vitit të kaluar investimet e brëndshme rezultojnë rreth 1.2 miliardë lekë më të ulta, ose rreth 4.1 përqind më pak, ndërkohë që investimet me financim të huaj rezultojnë rreth 1.6 miliardë lekë më të larta, ose rreth 18.9 përqind më shumë. Për rrjedhojë, investimet në total në fund të muajit Korrik 2011 janë rreth 1.2 përqind më të larta, ose rreth 0.6 miliardë lekë më shumë se në të njëjtën periudhë të një viti më parë.

Shpenzimet kapitale Janar - Korrik 2011:



Struktura e investimeve kapitale të realizuar gjatë periudhës Janar - Korrik 2011 është rreth 72.8 përqind nga financimi i brëndshëm dhe rreth 26.7 përqind nga financimi i huaj. Diferenca është fondi për shpronësimet.