

2012



100 Vjet Pavarësi



REPUBLIKA E SHQIPËRISË
Ministria e Financave

Raporti fiskal mujor

Janar – Mars, 2012

TABELA E PËRMBAJTJES

TREGUESIT FISKALË PËR PERIUDHËN JANAR – MARS 2012	2
ANALIZA E TË ARDHURAVE PËR PERIUDHËN JANAR – MARS 2012	2
Vështrim i përgjithshëm	2
Të ardhurat sipas taksave, tatimeve dhe burimeve të tjera	4
Taksimi i konsumit (indirekt)	4
Taksimi direkt	6
ANALIZA E SHPENZIMEVE PËR PERIUDHËN JANAR – MARS 2012	8
Vështrim i Përgjithshëm	8
Shpenzimet Korrente	9
Shpenzimet e Personelit	9
Shpenzimet për Interesa	10
Shpenzimet Operative dhe të Mirëmbajtjes	10
Shpenzimet për Subvencione	10
Shpenzimet për Fonde Speciale	11
Shpenzime të Pushtetit Lokal	11
Pagesa e Papunësisë	11
Shpenzimet Kapitale	12

TREGUESIT FISKALË PËR PERIU DHËN JANAR – MARS 2012

Nga të dhënat e Thesarit të Ministrisë së Financave, për 3mujorin e parë të 2012s, të ardhurat totale në buxhetin e konsoliduar arritën në 78.5 miliardë lekë (shih tabelën 1). Të ardhurat totale buxhetore ishin 5.0 përqind më të ulëta së parashikimi dhe 1.2 përqind më të larta se një vit më parë. Shpenzimet totale arritën në 90 miliardë lekë (shih tabelën), 5 përqind më të larta së planifikimi dhe 0.7 përqind më të larta se një vit më parë. Shpenzimet korrente janë rritur mbi baza vjetore me 3.0 përqind, ndërsa shpenzimet kapitale kanë rënë me -17.6 përqind.

Defiçiti fiskal, i llogaritur si diferenca e të ardhurave me shpenzimet gjithsej të buxhetit të konsoliduar, arriti në këtë 3mujor në -11.5 miliardë lekë, 8.4 miliardë lekë më shumë se planifikimi, dhe 291 milionë më i ulët se e njëjta periudhë e një viti më parë. Defiçiti është financuar në pjesën më të madhe me burime të brëndshme (kryesisht huamarrje): 577 milionë lekë janë të ardhurat nga privatizimi të destinuar për financimin e defiçitit; 8.3 miliardë lekë të ardhurat nga huamarrja e brëndshme neto. Financimi i huaj neto i defiçitit ka qënë në nivelin 5.6 miliardë lekë, ose 3,061 milionë më shumë se planifikimi.

Treguesit kryesorë të buxhetit të konsoliduar për periudhën janar-mars

Milionë lekë	Janar - Mars '11	Janar - Mars '12	Planifikimi Janar - Mars '12
TË ARDHURAT TOTALE	77,535	78,457	82,543
SHPENZIMET TOTALE <i>nga te cilat:</i>	89,315	89,946	85,601
SHPENZIMET KORRENTE	69,472	71,588	70,762
SHPENZIMET KAPITALE	19,843	16,358	11,778
BALANCA FISKALE	-11,780	-11,489	-3,057
BALANCA PRIMARE	-2,302	-2,144	7,147

ANALIZA E TË ARDHURAVE PËR PERIU DHËN JANAR – MARS 2012**VËSHTRIM I PËRGJITHSHËM**

Të ardhurat e buxhetit të konsoliduar për periudhën 3-mujore arritën në 78.5 miliardë lekë, 5 përqind më pak se parashikimi për 3 mujorin e vitit 2012 dhe 1.2 përqind më shumë se një vit më parë.

EMËRTIMI	3M-2007	3M-2008	3M-2009	3M-2010	3M-2011	3M-2012
TOTALI TE ARDHURAVE (mIn lekë)	55,326	63,594	67,506	77,172	77,535	78,457
Rritja vjetore	6.7	14.9	6.2	14.3	0.5	1.2

Të ardhurat nga tatimet dhe doganat u realizuan në masën 95.5 përqind ndaj parashikimit, ose rreth -2.5 miliardë lekë me pak nga afersisht 56.9 miliardë lekë të planifikuara për periudhën, dhe 2 përqind më shumë se 3-mujori i një viti më parë; të ardhurat nga pushteti vendor arritën në 2.8 miliardë lekë nga 3.6 miliardë lekë të planifikuara për 2012 dhe me rritje vjetore prej 1.8 përqind; të ardhurat në fondet speciale arritën 15 miliardë lekë nga rreth 14.4 miliardë lekë të planifikuara, me rritje vjetore 6.8 përqind; të ardhurat nga ndihmat rezultojnë për periudhën

764 milion lekë nga rreth 454 milionë lekë të një viti më parë; të ardhurat jo-tatimore kanë qenë për këtë periudhë 5.5 miliardë lekë nga 6.9 miliardë të një viti më parë, me rënie vjetore -21.1 përqind dhe tejkalim të planit prej 2.7 përqind.

Të ardhurat në Dogana sipas muajve dhe krahasimi me 2011

Dogana total 3mujori I 2012	Muaji (milionë lekë)	Në % ndaj muajit paraardhës	Në % ndaj 2011
Janar	7,700	-47.1	-4.7
Shkurt	8,779	14.0	8.4
Mars	10,861	23.7	13.1

mbledhin doganat, bie në sy performanca e rentës minerare në eksport, që është rritur mbi baza vjetore me rreth 27.2 përqind, kryesisht si pasojë e rritjes së eksporteve të burimeve natyrore si dhe ndryshimeve në normën e taksimit dhe në strukturën e taksës. Të ardhurat nga akciza në doganë rezultojnë me mosrealizim kundrejt planit të periudhës prej -5.4 përqind dhe me një rritje prej 0.9 përqind në krahasim me një vit më parë. Të ardhurat nga TVSH në import janë 5.9 përqind më të larta se një vit më parë dhe 1.4 përqind më shumë se parashikimi për periudhën.

Administrata tatimore ka mbledhur 0.4 përqind më shumë të ardhura se 3-mujori i vitit 2011 ose 146 milion lekë më shumë (përfshire dhe kontributet). Totali i të

ardhurave tatimore ka pasur një rënie prej -2 përqind krahasuar me të njëjtën periudhë të një

Pesha specifike e çdo tatimi në totalin e të ardhurave tatimore

3 – MUJORI			
		STRUKTURA	
EMERTIMI		2011	2012
II.	TË ARDHURAT TATIMORE GJITHSEJ	100.0%	100.0%
II.1	Nga Tatimet dhe Doganat	76.0%	75.3%
1	T.V.SH.	37.5%	36.7%
2	Akciza	10.6%	10.6%
3	Tatimi mbi Fitimin	9.1%	6.9%
4	Të Ardhura Personale	9.7%	9.4%
5	Taksat Nacionale dhe tjera	6.8%	9.8%
6	Taksa e Doganore	2.3%	1.9%
II.2	Të ardhurat nga Pushteti Vendor	4.0%	3.9%
II.3	Të ardhurat nga Fondet Speciale	20.0%	20.8%

Sipas agjencive të mbledhjes, administrata doganore ka mbledhur 27.3 miliardë lekë, 0.4 përqind më shumë se parashikimi për 2012, dhe me rritje 6.1 përqind kundrejt 3-mujorit të vitit 2011. Sipas zërave të të ardhurave që

Të ardhurat në Tatime sipas muajve dhe krahasimi me 2011

TATIME total 3mujori I 2012	Muaji (milionë lekë)	Në % ndaj muajit paraardhës	Në % ndaj 2011
Janar	14,071	-3.3	1.1
Shkurt	12,016	-14.6	2.6
Mars	14,128	17.6	-2.1

viti më parë dhe një mosrealizim të planit në masën 9.1 përqind, ndërsa të ardhurat nga kontributet janë rritur me 5.5 përqind mbi baza vjetore. Administrata tatimore ka rezultate të mira në mbledhjen e taksave nacionale dhe akcizës për këtë periudhë krahasuar me një vit më parë ndërsa TVSH ka pasur një rënie prej -13.1% në krahasim me të njëjtën periudhë të një viti më parë dhe Tatim Fitimi ka pasur një rënie prej -21.8 % në krahasim me të njëjtën periudhë të një viti më parë.

TË ARDHURAT SIPAS TAKSAVE, TATIMEVE DHE BURIMEVE TË TJERA

TAKSIMI I KONSUMIT (INDIREKT)

Nga TVSH janë mbledhur gjithsej për 3-mujorin 26.5 miliardë lekë, ose 0.8 përqind më shumë se një vit më parë dhe -5.2 përqind më pak se parashikimi për vitin 2012.

Tatimi mbi Vlerën e Shtuar në vite për 3-mujorin në vite

EMERTIMI	2009	2010	2011	2012
Tatimi mbi Vlerën e Shtuar Total (milion leke)	24,443	25,449	26,278	26,484
Tatimi mbi Vlerën e Shtuar Total (rritja vjetore ne %)	1.8	4.1	3.3	0.8
Tatimi mbi Vlerën e Shtuar Dogana (milion leke)	16,220	18,101	19,182	20,318
Tatimi mbi Vlerën e Shtuar Dogana (rritja vjetore ne %)	(2.3)	11.6	6.0	5.9
Tatimi mbi Vlerën e Shtuar Tatime (milion leke)	8,223	7,347	7,096	6,166
Tatimi mbi Vlerën e Shtuar Tatime (rritja vjetore ne %)	10.9	(10.6)	(3.4)	(13.1)

Nga Administrata Doganore janë mbledhur 20.3 miliardë lekë TVSH mbi mallrat e importuar, duke realizuar planin e periudhës në masën 101.4 përqind. Për këtë periudhë, të ardhurat nga TVSH-ja në doganë përbëjnë rreth 76.7 përqind të të ardhurave gjithsej nga TVSH-ja. Ndërsa krahasuar me të njëjtën periudhë të vitit të kaluar ato rezultojnë të jenë 1.14 miliardë lekë më shumë ose 5.9 përqind më shumë. Për muajin Mars TVSH në doganë ka një realizim prej 259 milionë lekë më shumë ose 3.3 përqind më shumë se parashikimi.

Të ardhurat nga TVSH në doganë ndikohen direkt nga vlera e importeve (volumet e importuara, çmimet në import dhe kursi i kembimit).

Nga administrata tatimore për periudhën Janar – Mars janë mbledhur 6.1 miliardë lekë TVSH nga 7.9 miliardë lekë të planifikuara, që do të thotë -21.9 përqind më pak se parashikimi dhe -13.1 përqind më pak se një vit më parë. Për këtë periudhë, të ardhurat nga TVSH-ja në tatime përbëjnë rreth 23.3 përqind të të ardhurave gjithsej nga TVSH-ja.

Rimbursimi i TVSH-së për periudhën 3-mujore nga tatimet dhe doganat ka arritur shifrën 1.4 miliarde lekë nga 1.6 miliardë që ishte një vit më parë, me një ulje prej -14.7 përqind, sikurse pasqyrohet në tabelë.

Milionë lekë	2010	2011	2012	Në % ndaj 2011
TVSH e arkëtuar (bruto)	26,750	27,892	27,862	(0.1)
TVSH neto	25,449	26,278	26,484	0.8
Rimbursimi faktik i paguar	1,301	1,614	1,378	(14.7)

Në strukturën e të ardhurave tatimore që mbledhin tatimet, vihet re rënia e peshës specifike të TVSH-së ndaj totalit, nga 27 përqind në 3 mujorin 2011 në 23.3 përqind për 3-mujorin 2012

Akciza

Të ardhurat gjithsej nga akciza për periudhën Janar – Mars arritën në rreth 7.6 miliardë lekë; ose -5 përqind ma pak se parashikimi ; krahasuar me të njëjtën periudhë të vitit 2011, të ardhurat nga kjo taksë janë rritur në masën 3.2 përqind.

Të ardhurat nga akciza që mbledhin Doganat ka një rritje prej 5 përqind kundrejt një viti me parë dhe -5.4 përqind më pak se parashikimi për periudhën Janar-Mars. Doganat mbledhin akcizën e karburantit të importuar dhe të birrës së importuar, si dhe të mallrave të tjerë që nuk taksohen me anë të pullës së akcizës (sic janë mallrat që i janë shtuar listës së mallrave të akcizës). Sipas llojit të mallrave kryesore me akcizë, situata e zhdoganimeve për periudhën ka qënë si vijon:

- Sasia e karburanteve të zhdoganuara për periudhën Janar – Mars 2012 është 78.56 mijë ton, me rritje vjetore 3.3 përqind.
- Sasia e cigareve të zhdoganuara për periudhën Janar – Mars 2012 është 834 ton, me rritje vjetore prej 33.6 përqind.
- Sasia e birrës së zhdoganuar për periudhën Janar – Mars 2012 është 8.6 milionë litra, me një rritje në krahasim me vitin e kaluar prej 118.5 përqind.
- Kafeja e zhdoganuar për periudhën Janar-Mars ka qënë 0.6 përqind më shumë se e njëjta periudhë e një viti më parë (1,708 ton).;

Të dhënat e zhdoganimeve të mallrave të forta pasqyrohen në tabelën më poshtë:

EMERTIMI	2009	2010	2011	2012
Karburantet (ton)	111,584	87,779	76,083	78,565
Ndryshimi ne %		-21.3	-13.3	3.3
Birre (000 litra)	5,353	4,544	3,935	8,597
Ndryshimi ne %		-15.1	-13.4	118.5
Cigare (ton)	659	815	624	834
Ndryshimi ne %		23.7	-23.4	33.6
Kafe (ton)	1,474	1,042	1,697	1,708
Ndryshimi ne %		-29.3	62.9	0.6

Nga administrata tatimore janë mbledhur nga akciza rreth 3.2 miliardë lekë, me rritje vjetore 0.9 përqind dhe realizim të planit në masën 95.5 përqind. Tatimet mbledhin akcizën mbi cigaret dhe

Të ardhurat nga akciza (3Mujori në vite)

	2009	2010	2011	2012
Akciza gjithsej (mld lekë)	6,896	7,157	7,410	7,648
Ndryshimi vjetor (%)	5.8	3.8	3.5	3.2
Dogane (mld lekë)	4,166.7	4,347.6	4,192.0	4,401
Tatime (mld lekë)	2,729	2,809	3,218	3,247

pijet alkoolike përveç birrës, përmes pullës së akcizës, si dhe akcizën e karburantit të prodhuar në vënd (ARMO).

TAKSIMI DIREKT**Tatimi mbi të ardhurat personale**

Të ardhurat nga tatimi mbi të ardhurat personale arritën në 6.8 miliardë lekë për periudhën janar-mars, me rënie 0.8 përqind në krahasim me 3-mujorin e një viti më parë dhe me realizim të planit për vitin 2012 në masën 95.9 përqind. Sipas komponenteve të këtij tatimi, situata e të ardhurave të mbledhura këtë vit dhe krahasimi me 2011 jepet në tabelën me poshtë.

Të ardhura, milionë lekë	3mujor 2011	3mujor 2012	Ndryshimi %
Tatimi mbi të ardhurat personale gjithsej	6,820.4	6,763.3	-0.8
Paga sektori publik	2,182.1	2,239.8	2.6
Paga sektori jo publik	2,270.8	2,370.8	4.4
Interesa	832.7	861.0	3.4
Dividendë	51.2	202.2	295.3
Shitje pasuri e paluajtshme	624.0	107.2	-82.8
Te tjera	859.7	982.2	14.3

Tatimi mbi të ardhurat nga biznesi

Të ardhurat nga tatimi mbi fitimin për 3-mujorin 2012 arritën në rreth 5 miliardë lekë nga 6.4 miliardë të mbledhura një vit më parë, me një rënie të ndjeshme prej -21.8 përqind, dhe -28.5 % më pak se plani i periudhës Janar-Mars 2012.

Tatim fitimi 2012	Muaji (milione leke)	Ne % ndaj muajit paraardhes	Ne % ndaj 2011
Janar	1,011	-39.4	-22.4
Shkurt	1,059	4.7	-4.9
Mars	2,923	176.0	-26.4

Të ardhurat nga taksa vendore mbi biznesin e vogël arritën në 490 milion lekë, me rritje vjetore prej 11.1 përqind dhe plani I periudhës është realizuar në masën 56.3 përqind.

Rritje në krahasim me të njëjtën periudhë të një viti më parë e ka shënuar sektori i tregtisë me 2.7% ndërkohë që të gjithë sektorët e tjerë të ekonomisë paraqiten me ulje krahasuar me një vit më parë. Sipas sektorëve kryesorë të ekonomisë - situata e tatimit fitimit paraqitet në tabelën në vijim.

Emërtimi	3mujor 2011	3mujor 2012	Ndryshimi	Subjekte pagues 2011	Subjekte pagues 2012	Ndryshimi
	(mln leke)	(mln leke)	ne %	numër	numër	ne %
Prodhim	1,657,536	1,138,833	-31.3	1,552	1,497	-3.5
Ndërtim	1,257,909	905,909	-28.0	1,551	1,419	-8.5
Transport	143,665	109,735	-23.6	378	372	-1.6
Tregti	1,143,797	1,174,626	2.7	4,226	4,310	2.0
Shërbime	2,187,900	1,665,135	-23.9	1,504	1,528	1.6

Taksimi i pasurisë

Për qëllime analize, këtu përfshijme tatimin mbi ndërtesat, mbi tokën bujqësore dhe taksën e kalimit të pasurisë së paluajtshme. Për 3-mujorin taksat mbi pasurine arrijnë në 688 milion lekë nga 527 milion lekë të parashikuara dhe 50.5 përqind më të larta se një vit më parë.

Taksat nacionale

Të ardhurat nga taksat nacionale ne total për periudhën, janë 7 miliardë lekë nga 5.3 miliardë lekë të parashikuara për periudhën Janar - Mars. Duke e krahasuar me të njëjtën periudhë të një viti më parë, të ardhurat nga ky grup taksash ka pësuar një rritje prej 47.9 përqind kjo si pasojë e reformes fiskale të ndërmmarrë për këtë grup taksash në vitin e kaluar.

Taksa doganore

Të ardhurat nga taksa doganore për periudhën Janar – Mars janë rreth 1.3 miliardë lekë, -12.4 përqind më pak se parashikimi; krahasuar me të njëjtën periudhë të vitit 2011, të ardhurat nga kjo taksë janë ulur me 272 milionë lekë, ose -16.8 përqind.

Të ardhura të tjera nga pushteti vendor

Të ardhurat e mbledhura nga taksat vendore për periudhën Janar - Mars arritën në 2.8 miliardë lekë nga 3.6 miliardë lekë të planifikuara, ndërsa kundrejt 3-mujorit të vitit 2011 të ardhurat janë rritur me 49 milionë lekë (rreth 11.1 përqind me shumë). Taksat e tjera vendore (pa taksën e biznesit të vogël dhe taksat mbi pasurinë për të cilat folëm më lart) kanë mbledhur rreth 1.7 miliardë lekë nga 2.24 miliardë lekë të parashikuara, ndërsa krahasuar me të njëjtën periudhë me vitin e kaluar keto taksa kanë pësuar një rënie prej -12.2 përqind.

Të ardhurat e fondeve speciale

Të ardhurat në fondet speciale për periudhën Janar – Mars 2012 arritën në 15 miliardë lekë, me një rritje prej 6.8 përqind kundrejt të njëjtës periudhë të një viti më parë dhe 4.3 përqind më shumë se parashikimi për periudhën. Ky grup të ardhurash përbën rreth 21 përqind të të ardhurave tatimore gjithsej për këtë periudhë me një pikë rritje duke e krahasuar me peshën e të njëjtës periudhë në vitin e kaluar. Nga totali i fondeve speciale, rreth 14.4 miliardë lekë janë kontribute të sigurimeve shoqërore dhe shëndetësore dhe 574 milionë lekë të ardhura për kompensimin në vlerë të pronarëve.

Nga sigurimet shoqërore janë mbledhur 12.6 miliardë lekë, me rritje vjetore 3.8 përqind; nga sigurimet shëndetësore janë mbledhur 1.8 miliardë lekë, 32.8 përqind më shumë se 3-mujori i një viti më parë.

Përsa i takon bazës së taksueshme, nga të dhënat e Drejtorisë së Përgjithshme të Tatimeve, për periudhën 3-mujore rezulton se: në total ka një rritje të numrit mesatar të të punësuarve për efekt të derdhjes së kontributeve (sektor shtetëror dhe sektori privat) prej 3.7 përqind, ose rreth 15.1 mijë njësi, kundrejt mesatares 3-mujore të 2011 nga ku sektori i tregtisë dhe shërbimeve zënë pjesën kryesore përkatësisht me rritje 7.2 % dhe 7.1 %. Në tabelat me poshtë pasqyrohen të dhënat lidhur me numrin mesatar mujor progresiv të kontribuesve të sigurimeve shoqërore dhe shëndetësore për pjesën që administron administrata tatimore dhe ndarjen e të ardhurave nga kontributet që mbledhin tatimet.

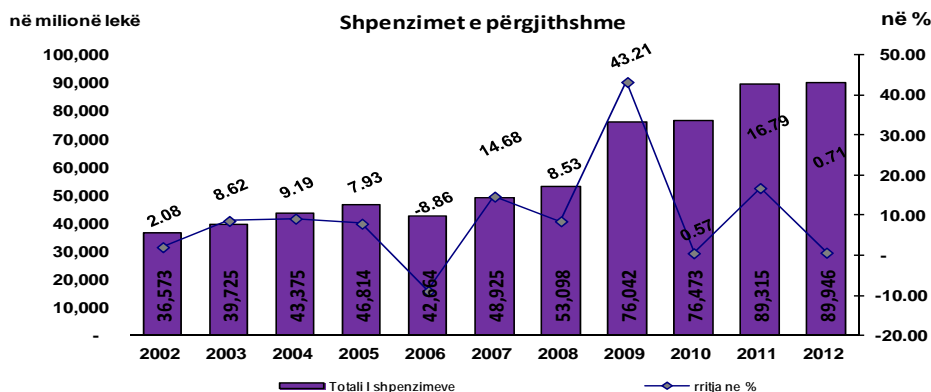
	3-mujor 2011	3-mujor 2012	Ndryshimi ne %
Ndërmarrjet Buxhetore	135,829	138,324	1.8
Ndërmarrjet Shtetërore	22,087	20,545	-7.0
Subjektet Private T.V.SH.	178,822	185,364	3.7
Subjektet Biznes I Vogël	68,285	75,860	11.1
Total	405,023	420,093	3.7

ANALIZA E SHPENZIMEVE PËR PERIUDHËN JANAR – MARS 2012

VËSHTRIM I PËRGJITHSHËM

Shpenzimet e përgjithshme të buxhetit, në fund të periudhës tremujore Janar – Mars 2012, arritën në rreth 89.9 miliardë lekë, nga rreth 85.6 miliardë lekë të parashikuara për këtë periudhë, duke u realizuar në rreth 105.1 përqind të parashikimit të periudhës ose me një tejkalim prej rreth 4.3 miliardë lekë.

Krahasuar me planin vjetor, këto shpenzime janë realizuar në rreth 22.7 përqind ndërsa kundrejt të njëjtës periudhë të vitit 2011, shpenzimet e përgjithshme buxhetore rezultojnë rreth 631 milionë më të larta, ose rreth 0.7 përqind më shumë. Ecuria e shpenzimeve buxhetore në shumë absolute dhe ritmi i rritjes së tyre në disa vite jepet në grafikun në vijim.

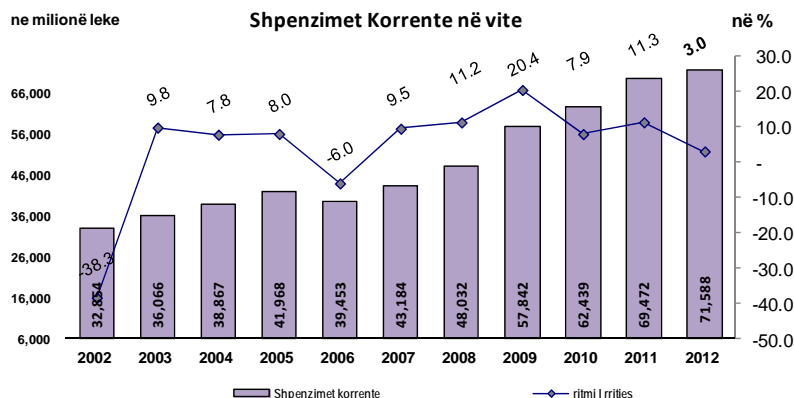


Në analizën e shpenzimeve për periudhën janar – mars 2012 duhet mbajtur parasysh fakti se në realizimin faktik të tyre janë përfshirë edhe shpenzimet nga fondi rezervë i Këshillit të Ministrave dhe nga fondi i kontigjencës për ruajtjen e deficitit.

- Fondi rezervë i Këshillit të Ministrave, i planifikuar për vitin 2012, në rreth 2 miliardë lekë, deri në fund të muajit Mars, është përdorur në rreth 310 milionë lekë përkatësisht rreth 34.1 milionë lekë për shpenzime personeli, rreth 250.0 milionë lekë për shpenzime të tjera korrente dhe rreth 26 milionë lekë për investime.
- Fondi i kontigjencës për ruajtjen e deficitit, i planifikuar në rreth 2.66 miliardë lekë, deri në fund të muajit Mars 2012 është përdorur në rreth 2.062 miliardë lekë, nga e cila rreth 2 miliardë lekë janë dhënë në formën e huasë KESHit dhe 61.7 milionë lekë në formën e subvencionit, për kompesimin e vlerës së taksës së biznesit të vogël të përdorur për rimbursimin e pajisjeve fiskale dhe taksimetrave, tek njësitë e qeverisjes vendore.

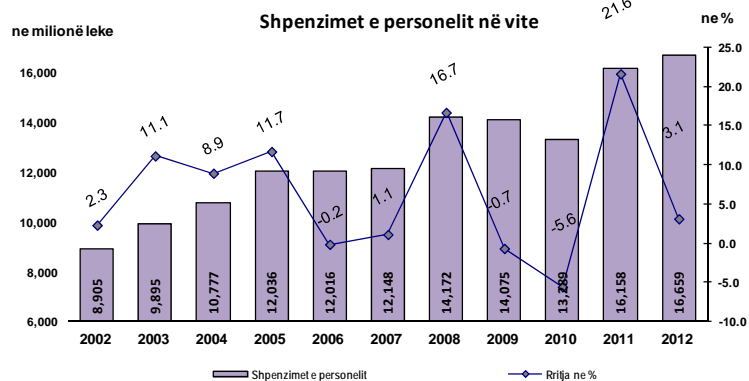
SHPENZIMET KORRENTE

Shpenzimet korrente në fund të vitit 2011, kanë arritur në rreth 71.6 miliardë lekë ose rreth 22.2 përqind të planit vjetor. Krahasuar me vitin e kaluar, këto shpenzime rezultojnë rreth 2.1 miliardë lekë më të larta ose rreth 3.0 përqind më shumë.



Shpenzimet e Personelit

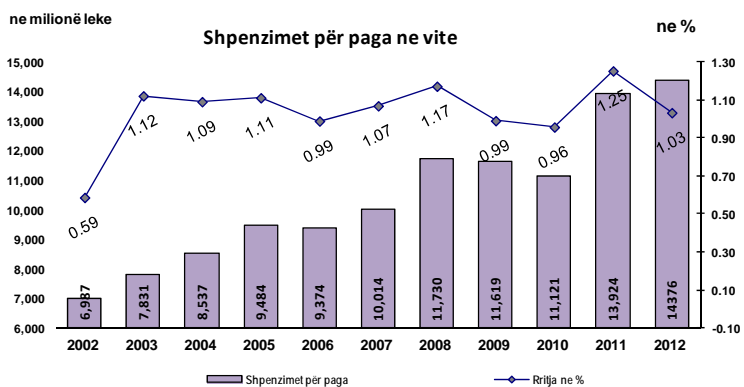
Brenda shpenzimeve korrente, shpenzimet e personelit, që përfaqësojnë rreth 22.6 përqind të totalit të shpenzimeve korrente të realizuara gjatë periudhës janar-mars 2012, rezultojnë rreth



1.0 përqind mbi parashikimin e periudhës. Shpenzimet e personelit kundrejt planit vjetor deri në fund të marsit janë realizuar në rreth 23.5 përqind të tij ndërkohë që kundrejt një viti më parë shpenzimet e personelit rezultojnë rreth 501 milionë lekë më të larta, ose rreth 3.1 përqind më shumë.

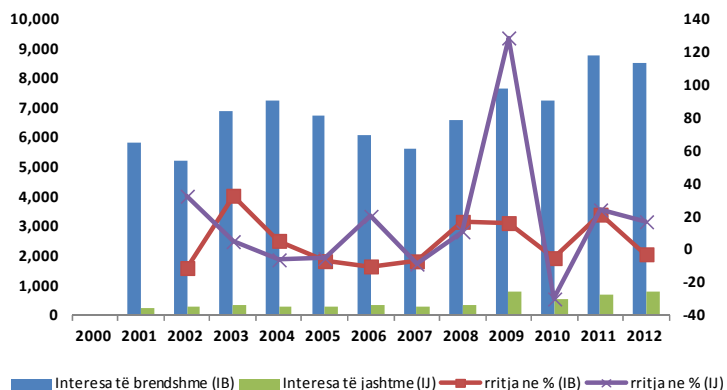
Shpenzimet për paga janë rreth 3.2 përqind më të larta se një

vit më parë ose rreth 452 milionë lekë më shumë se një vit më parë, ndërkohë që shpenzimet për sigurimet shoqërore janë rreth 49 milionë lekë më shumë ose rreth 2.2 përqind më të larta, se një vit më parë. Këto dy grupe shpenzimesh janë realizuar pothuajse në nivelin e parashikimit të periudhës, duke qënë në të njëjtën kohë respektivisht shpenzimet për paga rreth 24.6 përqind e planifikimit vjetor dhe shpenzimet për sigurimet shoqërore në rreth 24.3 përqind e këtij planifikimi.



Shpenzimet për Interesa

Shpenzimet për interesa që përfaqësojnë rreth 12.7 përqind të totalit të shpenzimeve korrente

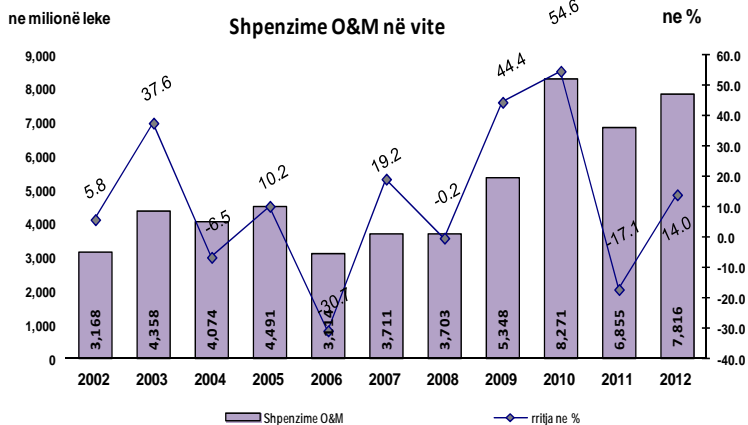


të realizuara gjatë periudhës janar-mars 2012, rezultojnë me një kursim kundrejt parashikimit të periudhës, prej rreth 859 milionë lekë, rrjedhojë kjo e kursimit për rreth 555 milionë lekë në interesat e brendshme dhe rreth 304 milionë lekë në interesat e jashtme. Kundrejt planit vjetor interesat janë realizuar në rreth 18.8 përqind, ndërsa krahasuar me një vit më parë ato rezultojnë rreth 133

milionë lekë më të ulta ose rreth 1.4 përqind më pak.

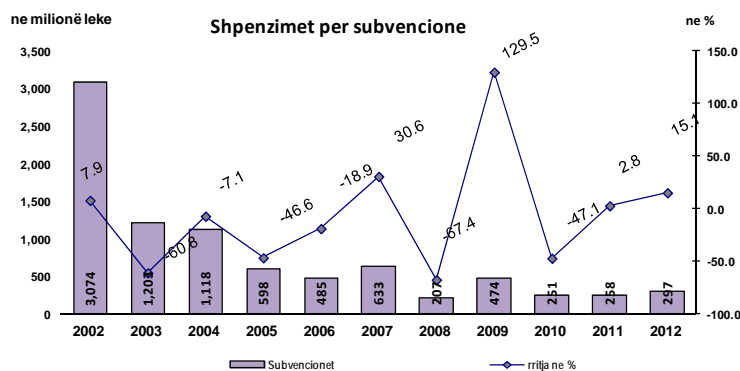
Shpenzimet Operative dhe të Mirëmbajtjes

Shpenzimet operative dhe të mirëmbajtjes gjatë periudhës janar-mars 2012 arritën në rreth 9.8 miliardë lekë, duke qënë rreth 3.6 miliardë lekë mbi nivelet e parashikuara. Këtu duhen mbajtur parasysh edhe përdorimet nga fondi rezervë i Këshillit të Ministrave dhe nga kontigjenca, të evidentuara më sipër. Në të njëjtën kohë ato rezultojnë në rreth 33.8 përqind të planit vjetor.



Shpenzimet për Subvencione

Shpenzimet për subvencione në fund të muajit mars 2012 arritën në rreth 297 milionë lekë ose

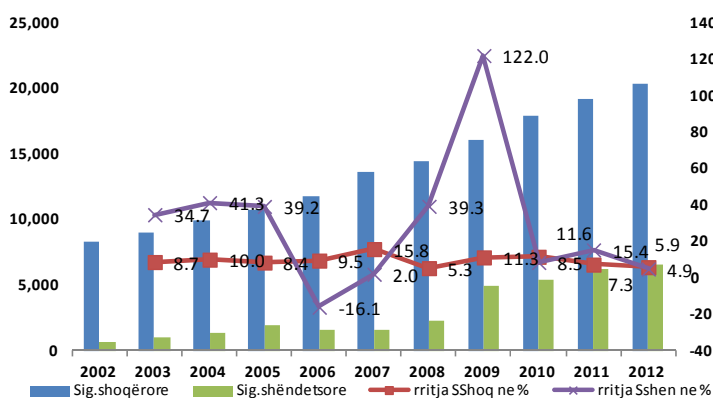


rreth 32 milionë lekë më pak se parashikimi. Këtu duhet marrë parasysh edhe fakti i përmendur më sipër se rreth 61.7 milionë lekë janë dhënë me vendime të Këshillit të Ministrave, në formën e subvencionit, për kompensimin e vlerës së taksës së biznesit të vogël, të përdorur për rimbursimin e

pajisjeve fiskale dhe taksimetraive, tek njësitë e qeverisjes vendore.

Shpenzimet për Fonde Speciale

Shpenzimet për fonde speciale gjatë periudhës janar-mars 2012 rezultojnë rreth 1.1 miliardë lekë më pak apo rreth 4.1 përqind nën nivelin e parashikimit të periudhës. Kundrejt planit vjetor



shpenzimet për fondet speciale janë realizuar në nivelin 22.2 përqind, nga të cilat sigurimet shoqërore janë realizuar në rreth 22.7 përqind të planit vjetor, sigurimet shëndetësore në rreth 22.6 përqind dhe shpenzimet për kompensimin e pronarëve në rreth 11.1 përqind të këtij plani.

Krahasuar me një vit më parë shpenzimet për sigurimet shoqërore rezultojnë rreth 1.1

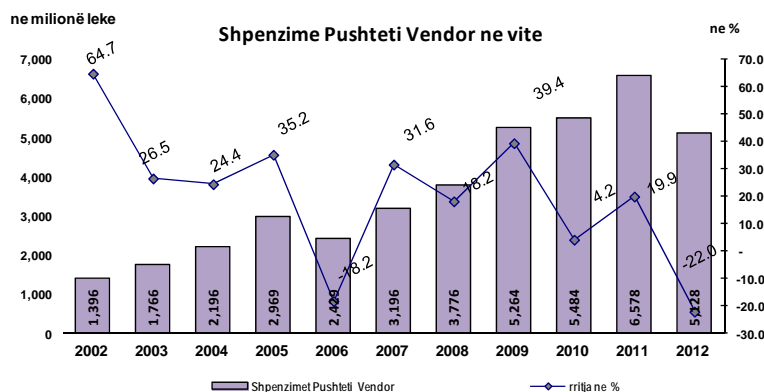
miliardë lekë më të larta ose rreth 5.9 përqind më shumë ndërsa shpenzimet për sigurimet shëndetësore rezultojnë rreth 305 milionë lekë më të larta, ose rreth 4.9 përqind më shumë. Shpenzimet për kompensimin e pronarëve në fund të muajit mars 2012 rezultojnë rreth 132 milionë lekë nën parashikimin e periudhës. Krahasuar me një vit më parë këto shpenzime rezultojnë rreth 42.9 përqind më të ulta

Shpenzime të Pushtetit Lokal

Shpenzimet e pushtetit vendor zënë rreth 7.0 përqind të shpenzimeve korrente. Për periudhën

janar- mars 2012 ato kanë arritur në rreth 5.1 miliardë lekë nga rreth 4.5 miliardë lekë të planifikuara për këtë periudhë të vitit 2012, duke rezultuar me një tejkalim për rreth 648 milionë lekë ose rreth 14.5 përqind mbi parashikimin e periudhës. Kundrejt planit vjetor këto shpenzime kanë arritur në rreth 17.4 përqind të tij.

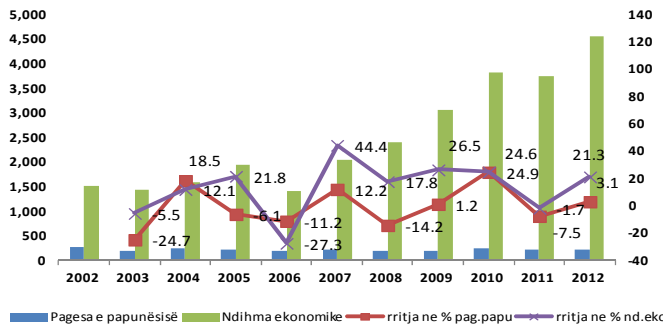
Krahasuar me një vit më parë këto shpenzime rezultojnë rreth 1.4 miliardë lekë më të ulta ose rreth 21.9 përqind më pak.



Pagesa e Papunësisë

Pagesa e papunësisë është realizuar në rreth 98.2 përqind të parashikimit të periudhës, duke qënë rreth 23.2 përqind e parashikimit vjetor dhe në të njëjtat parametra si në të njëjtën periudhë të një viti më parë.

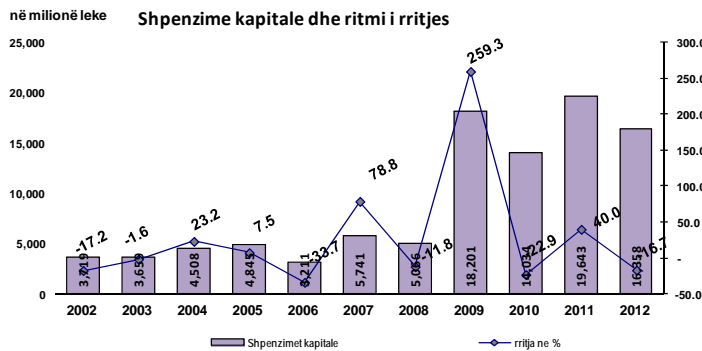
Ndihma ekonomike gjatë periudhës janar-mars 2012 rezulton rreth 501 milionë lekë më shumë



ose rreth 12.4 përqind mbi parashikimin e periudhës, duke qënë në të njëjtën kohë rreth 26.7 përqind e planit vjetor. Kundrejt të njëjtës periudhë të një viti më parë ndihma ekonomike rezulton rreth 397 milionë lekë më shumë ose rreth 9.6 përqind më e lartë.

SHPENZIMET KAPITALE

Shpenzimet kapitale deri në fund të muajit mars 2012 janë realizuar në rreth 23.4 përqind të planit vjetor. Këtu duhet të mbahet parasysh se rreth 26 milionë lekë janë dhënë nga fondi rezervë i buxhetit të shtetit për investime.



Brenda këtyre shpenzimeve, investimet me financim të brendshëm janë realizuar në masën 32.3 përqind, ndërkohë që investimet me financim të huaj janë realizuar në masën 17.6 përqind të parashikimit vjetor.

Krahasuar me të njëjtën periudhë të vitit të kaluar investimet e brendshme rezultojnë rreth 7.9 miliardë lekë më të ulta ose rreth 47.1 përqind më pak, ndërkohë që investimet me financim të huaj

rezultojnë rreth 4.6 miliardë lekë më të larta ose rreth 162.9 përqind më shumë. Për rrjedhojë, investimet në total në fund të muajit mars 2012 janë rreth 16.7 përqind më të ulta ose rreth 3.3 miliardë lekë më pak se në të njëjtën periudhë të një viti më parë.