

2012



100 Vjet Pavarësi



REPUBLIKA E SHQIPËRISË
Ministria e Financave

Raporti fiskal mujor

Janar - Korrik, 2012

TABELA E PËRMBAJTJES

TREGUESIT FISKALË PËR PERIUDHËN JANAR – KORRIK 2012	2
ANALIZA E TË ARDHURAVE PËR PERIUDHËN JANAR – KORRIK 2012.....	2
Vështrim i përgjithshëm.....	2
Të ardhurat sipas taksave, tatimeve dhe burimeve të tjera.....	4
Taksimi i konsumit (indirekt).....	4
Taksimi direkt	7
ANALIZA E SHPENZIMEVE PËR PERIUDHËN JANAR – KORRIK 2012	10
Vështrim i Përgjithshëm	10
Shpenzimet Korrente	10
Shpenzimet e Personelit.....	11
Shpenzimet për Interesa	12
Shpenzimet Operative dhe të Mirëmbajtjes.....	12
Shpenzimet për Subvencione.....	13
Shpenzime të Pushtetit Lokal.....	14
Ndihma Sociale.....	14
Shpenzimet Kapitale	15

TREGUESIT FISKALË PËR PERIU DHËN JANAR – KORRIK 2012

Nga të dhënat e Thesarit të Ministrisë së Financave, për 7mujorin e parë të 2012s, të ardhurat totale në buxhetin e konsoliduar arritën në 189.9 miliardë lekë. Të ardhurat totale buxhetore ishin 5.4 përqind më të ulëta së parashikimi dhe 4.0 përqind më të larta se një vit më parë. Shpenzimet totale arritën në 210.9 miliardë lekë, 0.3 përqind më të ulëta së planifikimi dhe 1.2 përqind më të ulëta se një vit më parë. Shpenzimet korrente janë rritur mbi baza vjetore me 1.2 përqind, ndërsa shpenzimet kapitale kanë rënë me -17.1 përqind.

Defiçiti fiskal, i llogaritur si diferenca e të ardhurave me shpenzimet gjithsej të buxhetit të konsoliduar, arriti në këtë 7mujor në -21.04 miliardë lekë, 10.2 miliardë lekë më shumë se planifikimi, dhe 9,720 milionë më i ulët se e njëjta periudhë e një viti më parë. Defiçiti është financuar në pjesën më të madhe me burime të brëndshme (kryesisht huamarrje): 702 milionë lekë janë të ardhurat nga privatizimi të destinuara për financimin e defiçitit; 14.0 miliardë lekë të ardhurat nga huamarrja e brëndshme neto. Financimi i huaj neto i defiçitit ka qënë në nivelin 9 miliardë lekë, ose 1,667 milionë më shumë se planifikimi.

Treguesit kryesorë të buxhetit të konsoliduar për periudhën janar-korrik

Milionë lekë	Janar - Korrik '11	Planifikimi Janar - Korrik '12	Janar - Korrik '12
TË ARDHURAT TOTALE	182,701	200,735	189,926
SHPENZIMET TOTALE <i>nga te cilat:</i>	213,465	211,619	210,970
SHPENZIMET KORRENTE	174,951	175,645	177,060
SHPENZIMET KAPITALE	38,514	32,464	31,910
BALANCA FISKALE	-30,764	-10,884	-21,044
BALANCA PRIMARE	-8,262	14,378	1,749

ANALIZA E TË ARDHURAVE PËR PERIU DHËN JANAR – KORRIK 2012**VËSHTRIM I PËRGJITHSHËM**

Të ardhurat e buxhetit të konsoliduar për periudhën 7mujore arritën në 189.9 miliardë lekë, 5.4 përqind më pak se parashikimi për 7mujorin e vitit 2012 dhe 4 përqind më shumë se një vit më parë.

EMËRTIMI	7M-2007	7M-2008	7M-2009	7M-2010	7M-2011	7M-2012
TOTALI TE ARDHURAVE (mln lekë)	134,864	161,135	169,763	178,244	182,701	189,926
Rritja vjetore	7.7	19.5	5.4	5.0	2.5	4.0

Të ardhurat nga tatimet dhe doganat u realizuan në masën 93.9 përqind ndaj parashikimit, ose rreth 8.5 miliardë lekë me pak nga afërsisht 139.9 miliardë lekë të planifikuara për periudhën, dhe 2.3 përqind më shumë se 7mujori i një viti më parë; të ardhurat nga pushteti vendor arritën në 7.5 miliardë lekë nga 9.3 miliardë lekë të planifikuara për këtë periudhë (19.8% më pak) dhe me rënie vjetore prej 0.4 përqind; të ardhurat në fondet speciale arritën 34.2 miliardë lekë nga rreth 34.3 miliardë lekë të planifikuara, me rritje vjetore 3.5 përqind; të ardhurat nga ndihmat rezultojnë për periudhën 1,621 milion lekë nga rreth 5,381 milionë lekë të një viti më parë; të ardhurat jo-tatimore kanë qenë për këtë periudhë 15.3 miliardë lekë nga 11.9 miliardë të një viti më parë, me rritje vjetore -22.2 përqind dhe realizim të planit prej 128.6 përqind.

Sipas agjencive të mbledhjes, administrata doganore ka mbledhur 69.4 miliardë lekë, 5 përqind më pak se parashikimi për 2012, dhe me rritje 3.4 përqind kundrejt 7mujorit të vitit 2011. Sipas zërave të të ardhurave që mbledhin doganat, bie në sy performanca e rentës minerare në eksport, që është rritur mbi baza vjetore me rreth 162 përqind, kryesisht si pasojë e rritjes së eksporteve të burimeve natyrore. Të ardhurat nga akciza në doganë rezultojnë me rënie prej 9.9 përqind kundrejt planit dhe 1.1 përqind në krahasim me një vit më parë. Të ardhurat nga TVSH në import janë 3.2 përqind më të larta se një vit më parë dhe -4.7 përqind më pak se parashikimi për periudhën 7mujore.

Të ardhurat në Dogana sipas muajve dhe krahasimi me 2011

Dogana total 7mujori I 2012	Muaji (milionë lekë)	Në % ndaj muajit paraardhës	Në % ndaj 2011
Janar	7,700	-47.1	-4.7
Shkurt	8,779	14.0	8.4
Mars	10,861	23.7	13.1
Prill	9,446	-13.0	0.8
Maj	10,408	10.2	5.0
Qershor	10,945	5.2	-1.6
Korrik	11,282	3.1	2.8
TOTAL	69,420		3.4

Administrata tatimore ka mbledhur (përfshire kontributet) 2 përqind më shumë të ardhura se 7mujori i vitit 2011 ose 1,872 milion lekë më shumë (përfshirë dhe kontributet). Totali i të ardhurave tatimore (pa përfshire kontributet) ka pasur një rritje prej 1.1 përqind krahasuar me të njëjtën periudhë të një viti më parë dhe një mosrealizim të planit në masën -7.3 përqind (rreth 4.8 miliardë lekë më pak), ndërsa të ardhurat nga kontributet janë rritur me 3.9 përqind mbi baza vjetore; krahasuar me planin e periudhës këto të ardhura janë realizuar në masën 98% rreth 616 milionë lekë më pak. Administrata tatimore ka rezultate të mira në mbledhjen e taksave nacionale për këtë periudhë krahasuar me një vit më parë me 45.7 përqind, ndërsa TVSH ka pasur një rënie prej -4.2% në krahasim me të njëjtën periudhë të një viti më parë; Tatim Fitimi ka pasur një rënie prej -21.4 % në krahasim me të njëjtën periudhë të një viti më parë; Tatimi mbi të ardhurat personale ka pasur një rënie prej -3% në krahasim me të njëjtën periudhë të një viti më parë; Akciza ka pasur një rritje prej 2.4 % në krahasim me të njëjtën periudhë të një viti më parë. Krahasuar me planin e periudhës administrata tatimore ka mbledhur rreth 4.9 miliardë lekë më pak; nga këto TVSH ka një mosrealizim prej rreth 3.1 miliardë; akciza rreth 630 milionë; tatimi mbi fitimin 3.5 miliardë; tatimi mbi të ardhurat personale rreth 1 miliardë lekë më pak, kurse taksat nacionale rreth 3.3 miliardë më pak se planifikimi për periudhën.

Të ardhurat në Tatime sipas muajve dhe krahasimi me 2011

TATIME total 7mujori i 2012	Muaji (milionë lekë)	Në % ndaj muajit paraardhës	Në % ndaj 2011
Janar	14,071	-3.3	1.1
Shkurt	12,016	-14.6	2.6
Mars	14,128	17.6	-2.1
Prill	13,252	-6.2	4.8
Maj	12,567	-5.2	-3.8
Qershor	12,882	2.5	7.9
Korrik	14,392		4.9
TOTAL	93,307		2.0

Nga totali i te ardhurave Tatimore sipas Sektoreve Ekonomikë shikojmë një rënie në sektoret e Prodhimit me -37.4%, Transportit me -16.9% dhe Ndërtimit me -7.1%. Pesha e sektorëve që kanë pësuar rënie në totalin e të ardhurave tatimore është 29 përqind. Sektorët që kanë pësuar rritje janë Tregtia dhe Shërbimet përkatësisht 25.5% dhe 5.7%.

Të ardhurat tatimore sipas sektoreve kryesorë të ekonomisë

Emërtimi	7mujor 2011	7mujor 2012	Ndryshimi	Subjekte pagues 2011	Subjekte pagues 2012	Ndryshimi
	<i>(mln leke)</i>	<i>(mln leke)</i>	<i>ne %</i>	<i>numër</i>	<i>numër</i>	<i>ne %</i>
Prodhim	14,607	9,727	-33.4	8,504	9,040	6.3
Ndërtim	5,480	5,088	-7.1	6,386	6,143	-3.8
Transport	3,724	3,095	-16.9	2,083	2,232	7.1
Tregti	14,975	18,800	25.5	18,665	19,459	4.2
Shërbime	23,543	24,896	5.7	23,057	25,650	11.2
Të tjera të paspecifikuara	44	109	149.0	281	581	106.8

TË ARDHURAT SIPAS TAKSAVE, TATIMEVE DHE BURIMEVE TË TJERA**TAKSIMI I KONSUMIT (INDIREKT)**

Nga TVSH janë mbledhur gjithsej për 7mujorin 64.6 miliardë lekë, ose 1.6 përqind më shumë se një vit më parë dhe -8 përqind më pak se parashikimi për vitin 2012.

Tatimi mbi vlerën e shtuar 7Mujori në vite

EMERTIMI	2009	2010	2011	2012
Tatimi mbi Vleren e Shtuar Total (milion leke)	61,739	63,933	63,570	64,567
Tatimi mbi Vleren e Shtuar Total (rritja vjetore ne %)	24.1	3.6	(0.6)	1.6
Tatimi mbi Vleren e Shtuar Dogana (milion leke)	42,151	47,091	49,537	51,125
Tatimi mbi Vleren e Shtuar Dogana (rritja vjetore ne %)	21.2	11.7	5.2	3.2
Tatimi mbi Vleren e Shtuar Tatime (milion leke)	19,588	16,842	14,033	13,442
Tatimi mbi Vleren e Shtuar Tatime (rritja vjetore ne %)	30.9	(14.0)	(16.7)	(4.2)

Nga Administrata Doganore janë mbledhur 51.1 miliardë lekë TVSH mbi mallrat e importuar, duke realizuar planin e periudhës në masën 95.3 përqind. Për këtë periudhë, të ardhurat nga TVSH-ja në doganë përbëjnë rreth 79.2 përqind të të ardhurave gjithsej nga TVSH-ja. Ndërsa krahasuar me të njëjtën periudhë të vitit të kaluar ato rezultojnë të jenë 1.6 miliardë lekë më shumë ose 3.2 përqind më shumë. Për muajin korrik TVSH në doganë ka një mos realizim prej 631 milionë lekë ose 7.2 përqind më pak se parashikimi mujor. Të ardhurat nga TVSH në doganë ndikohen direkt nga vlera e importeve (volumet e importuara, çmimet në import dhe kursi i kembimit). Nga statistikat e Drejtorisë së Përgjithshme të Doganave, importet e periudhës janar korrik 2012 rezultojnë 308.2 miliardë leke, me rënie vjetore prej 1 përqind, ndërsa në volum diferenca për periudhën është 12.8 përqind më pak. Me rënie vjetore janë importi i taksuar (0.8 përqind), importi i pataksuar (4 përqind) dhe importi nën regjimin e perpunimit aktiv (5.2 përqind).

Nga administrata tatimore për periudhën Janar – Korrik janë mbledhur 13.4 miliardë lekë TVSH nga 16.5 miliardë lekë të planifikuara, që do të thotë -18.5 përqind më pak se parashikimi dhe -4.2 përqind më pak se një vit më parë. Për këtë periudhë, të ardhurat nga TVSH-ja në tatime përbëjnë rreth 20.8 përqind të të ardhurave gjithsej nga TVSH-ja.

Rimbursimi i TVSH-së për periudhën 7 mujore nga tatimet dhe doganat ka arritur shifrën 4.1 miliardë lekë me një rritje vjetore prej 7.8 përqind, sikurse pasqyrohet në tabelë.

Milionë lekë	2010	2011	2012	Në % ndaj 2011
TVSH e arkëtuar (bruto)	67,421	67,396	68,692	1.9
TVSH neto	63,933	63,570	64,567	1.6
Rimbursimi faktik i paguar	3,488	3,826	4,125	7.8

Në strukturën e të ardhurave tatimore që mbledhin tatimet, vihet re rënia e peshës specifike të TVSH-së ndaj totalit, nga 22.9 përqind në 7 mujorin 2011 në 21.7 përqind për 7 mujorin 2012. Kjo rënie ka ardhur si pasojë e një rënie të TVSH-së së paguar në disa sektorë të veçantë. Sikurse e shikojmë dhe në tabelën e mëposhtme TVSH-ja e mbledhur sipas sektoreve ka pësuar një rënie të ndjeshme në sektorin e Prodhimit me -42.1%, sektorin e Transportit me -38.2% dhe në sektorin e Ndërtimit me -1.9%. Rritjen më të madhe e ka pësuar sektori i Shërbimeve me 31% e ndjekur nga sektori i Tregtisë me 3.6%.

TVSH-ja sipas sektoreve kryesorë të ekonomisë

Emërtimi	7 mujor 2011	7 mujor 2012	Ndryshimi	Subjekte pagues 2011	Subjekte pagues 2012	Ndryshimi
	(mln leke)	(mln leke)	ne %	numër	numër	ne %
Prodhim	4,321	2,503	-42.1	1,172	1,290	10.1
Ndërtim	2,961	2,904	-1.9	1,696	1,600	-5.7
Transport	268	166	-38.2	288	325	12.8
Tregti	2,314	2,398	3.6	3,181	3,524	10.8
Shërbime	4,175	5,471	31.0	4,214	4,955	17.6

Akciza

Të ardhurat gjithsej nga Akciza për periudhën Janar – Korrik arritën në rreth 20.9 miliardë lekë; ose -8.3 % më pak se parashikimi sipas planit; krahasuar me të njëjtën periudhë të vitit 2011, të ardhurat nga kjo taksë kanë rënë në masën 0.6 përqind.

Të ardhurat nga akciza (07Mujori në vite)

	2009	2010	2011	2012
Akciza gjithsej (mln lekë)	18,244	21,031	21,023	20,895
Ndryshimi vjetor (%)	22.1	15.3	0.0	-0.6
Dogane (mld lekë)	10,251	13,491	9,152	11,743
Tatime (mld lekë)	7,993	7,539	11,871	9,152

Të ardhurat nga akciza që mbledhin Doganat kanë një rënie prej -1.1 përqind kundrejt një viti më parë dhe -9.9 përqind më pak se parashikimi për periudhën Janar-Korrik. Doganat mbledhin akcizën e karburantit të importuar dhe kafes, si dhe të mallrave të tjerë që nuk taksohen me anë të pullës së akcizës (sic janë mallrat që i janë shtuar listës së mallrave të akcizës, ambalazhet, llambat, baterite etj.). Sipas llojit të mallrave kryesore me akcizë, situata e zhdoganimeve për periudhën pasqyrohet në tabelën që vijon:

Të dhënat e zhdoganimeve të mallrave të forta 07Mujori në vite

	2009	2010	2011	2012
Karburantet (ton)	236,421	268,545	211,510	218,853
Ndryshimi ne %		13.6	-21.2	3.5
Birre (000 litra)	20,230	19,890	17,766	17,188
Ndryshimi ne %		-1.7	-10.7	-3.3
Cigare (ton)	2,054	2,166	1,580	1,944
Ndryshimi ne %		5.4	-27.0	23.0
Kafe (ton)	3,957	3,154	3,700	4,075
Ndryshimi ne %		-20.3	17.3	10.1

Nga administrata tatimore janë mbledhur nga akciza rreth 9.4 miliardë lekë, me rritje vjetore 2.4 përqind dhe realizim të planit në masën 93.7 përqind. Tatimet mbledhin akcizën e të gjitha produkteve që duhet të pajisen me pulle akcize, si dhe akcizën e karburantit të prodhuar në vënd (ARMO).

Lidhur me nivelet e akcizës, në gusht të 2011 hynë në fuqi disa ndryshime: akciza e birres, u ndryshua në strukture dhe u reduktua ndjeshëm; u rrit niveli i akcizës për artikujt që përfshihen në kodet tarifore nga 27101951 deri 27101969, të seksionit V “Nënproduktet e naftës”, me emërtimin “Vajra të rënda si lëndë djegëse (solar, mazut, lëndë djegëse), nga 20 lekë për kg që është aktualisht në 37 lekë për kg; u rrit akciza e produktit “koks naftë” nga 1 lek për kg në 2 lek për kg.

Në aspektin e administrimit të akcizës për mallrat që pajisen me pullë, ka filluar të zbatohet projekti koncesionar për prodhimin dhe kontrollin e pullave fiskale (që nga muaji mars 2012). Përveç risive të tjera, mënyra e re e administrimit parashikon vendosjen e pullës së akcizës edhe mbi produktin birrë (kod sigurie në rastin e birrave të prodhuara në vënd nga linjat e automatizuara të prodhimit). Fillimi i zbatimit të projektit mund të ketë patur ndikim të lehtë

negativ në të ardhurat e mbledhura për këtë periudhë për shkak të ndryshimeve që ka sjellë për operatorët, deri sa procesi të konsolidohet. Në muajt e ardhshëm, në bazë të të dhënave të marra nga sistemi elektronik i administrimit të pullave, do të analizojmë ecurinë e të ardhurave nga produktet e vecanta dhe krahasimin me vitin e kaluar.

TAKSIMI DIREKT

Tatimi mbi të ardhurat personale

Të ardhurat nga tatimi mbi të ardhurat personale arritën në 15.7 miliardë lekë për periudhën janar-korrik, me rënie prej -3 përqind në krahasim me 7mujorin e një viti më parë dhe me realizim të planit për vitin 2012 në masën 94 përqind. Sipas burimit të të ardhurave situata është si vijon:

Tatimi mbi të ardhurat personale sipas komponenteve

Të ardhura, milionë lekë	07mujor 2011	07mujor 2012	Ndryshimi %
Tatimi mbi të ardhurat personale gjithsej	16,214.0	15,729.0	-3.0
Paga sektori publik	5,129.0	5,209.0	1.6
Paga sektori jo publik	5,178.0	5,424.0	4.8
Interesa	1,611.0	1,718.0	6.6
Dividendë	1,166.0	1,130.0	-3.1
Shitje pasuri e paluajtshme	1,074.0	128.0	-88.1
Te tjera	2,056.0	2,120.0	3.1

Mjaft pozitive është ecuria e tatimit mbi pagat në sektorin privat, edhe pas shfuqizimit të pagave referuese, dhe të ardhurat nga interesat mbi depozitat dhe investimi në obligacione. Në rënie janë të ardhurat nga dividendet (që lidhet dhe me ecurinë e dobët të treguesit të tatim fitimit gjatë këtij viti) por kontributin më të madh në ecurinë negative të TAP e ka patur tatimi mbi shitjen e pasurisë së paluajtshme, që shpjegohet me procesin e legalizimit të pasurive të paluajtshme nga individët, proces i cili u mbyll në 31 Gusht 2012.

Tatimi mbi të ardhurat nga biznesi

Të ardhurat nga tatimi mbi fitimin për 7mujorin 2012 arritën në rreth 9.9 miliardë lekë nga 12.5 miliardë të mbledhura një vit më parë, me një rënie të ndjeshme prej -21.4 përqind, dhe -26.3 % më pak se plani i periudhës Janar-Korrik 2012. Në rezultatin e të ardhurave për tatim fitimin për periudhën janar-korrik këtë vit ka ndikuar rënia e derdhjes së tatim fitimit nga ndërmarrjet shtetërore me -78.6% krahasuar me një vit më parë ose 1.5 miliardë lekë më pak pak (veçanërisht rezultatet negative të KESH sha). Pësia e tatim fitimit nga ndërmarrjet shtetërore në total për 7mujorin është vetëm 4.1% krahasuar me 15% që ka qënë në 7mujorin e parë të vitit 2011. Përsa i përket sektorit privat të ardhurat nga tatim fitimi janë ulur me 11.2% por në të njëjtën kohë në korrelacion të zhdrejtë sektori privat ka rritur peshën e tij specifike në të ardhurat e Tatim Fitimit për periudhën 7mujore nga 84.9% në vitin 2011 në 95.9% për 7mujorin e vitit 2012. I vetmi sektor që ka pësuar rritje në këtë periudhë ka qënë sektori i Tregtisë me 7.4 përqind më shumë se e njëjta periudhë e një viti më parë. Rënie më të madhe në krahasim me të njëjtën periudhë të një viti më parë e ka shënuar sektori i prodhimit me -43.8% i pasuar nga sektori i transportit me -19% sektori i ndërtimit me -19.4 % dhe sektori i shërbimeve me -17.3%

Tatim Fitimi sipas sektoreve kryesorë të ekonomisë

Emërtimi	07mujor 2011	07mujor 2012	Ndryshimi	Subjekte pagues 2011	Subjekte pagues 2012	Ndryshimi
	<i>(mln leke)</i>	<i>(mln leke)</i>	<i>ne %</i>	<i>numër</i>	<i>numër</i>	<i>ne %</i>
Prodhim	3,859	2,170	-43.8	1,727	1,746	1.1
Ndërtim	1,906	1,536	-19.4	1,757	1,668	-5.1
Transport	252	204	-19.0	427	439	2.8
Tregti	2,248	2,413	7.4	4,696	4,928	4.9
Shërbime	4,286	3,543	-17.3	1,725	1,853	7.4

Të ardhurat nga taksa vendore mbi biznesin e vogël arritën në 1.5 miliardë lekë, me rënie vjetore prej -25.8 përqind dhe plani i periudhës është realizuar në masën 73.9 përqind. Nga të dhënat e Drejtorisë së Përgjithshme të Tatimeve rezultojnë 59,634 subjekte me xhiro vjetore nën 8 milione leke, ose 1,444 subjekte me shume se e njejta periudhe e nje viti me pare. Pjesa dërrmuese e subjekteve të reja i perkasin sektoreve të tregtise dhe shërbimeve, ndërsa sektori i transportit rezulton me 144 subjekte me pak.

Taksimi i pasurisë

Për qëllime analize, këtu përfshijmë tatimin mbi ndërtesat dhe mbi tokën bujqësore. Për 7mujorin taksat mbi pasurinë arrijnë në 1.8 miliardë lekë nga 1,3 milionë lekë të parashikuara dhe 58 përqind më të larta se një vit më parë. Performanca

Taksat nacionale

Të ardhurat nga taksat nacionale në total për periudhën, janë 16.6 miliardë lekë nga 12.7 miliardë lekë të parashikuara për periudhën janar – korrik, me tejkalim të planit 30 përqind. Duke e krahasuar me të njëjtën periudhë të një viti më parë, të ardhurat nga ky grup taksash kanë pësuar një rritje prej 49.2 përqind kjo si pasojë e ndryshimeve tatimore të ndërmarra për këto grup taksash në vitin e kaluar. Ketu theksojme ecurine pozitive të rentës minerare, taksës së karbonit, taksën e qarkullimit mbi benzinën dhe gazoilin dhe taksën vjetore mbi automjetet, si me poshte:

- Nga taksa e qarkullimit mbi karburantet, që u vendos me ndryshimin e ligjit të taksave kombëtare në muajin gusht të 2011 janë mbledhur rreth 2.1 miliardë lekë për periudhën 7 mujore 2012;
- Nga taksa vjetore mbi automjetet (e cila gjithashtu u ndryshua në nivel dhe strukturë me të njëjtin ligj) janë mbledhur për periudhën rreth 3 miliardë leke nga 1.2 miliardë të një viti më parë
- Nga taksa e karbonit janë mbledhur nga administrata tatimore rreth 2 miliardë lekë nga rreth 1 miliardë të një viti më parë, si pasojë e rritjes së nivelit të taksës në gusht të vitit të kaluar
- Nga renta minerare janë mbledhur nga administrata tatimore rreth 944 milione leke nga 732 të mbledhura një vit më parë për janar-korrik, ose 30 përqind me shume
- Tek zëri Taksa Nacionale kemi dhe rregjistrimin e të ardhurave nga procesi i legalizimit të pasurive të paluajtshme nga individët, në nivel rreth 1.44 miliardë lekë për periudhën janar-korrik.

Taksa doganore

Të ardhurat nga taksa doganore për periudhën janar – korrik janë rreth 3.4 miliardë lekë, -10.3 përqind më pak se parashikimi; krahasuar me të njëjtën periudhë të vitit 2011, të ardhurat nga kjo taksë janë ulur me 444 milionë lekë, ose -11.4 përqind. Nga të dhënat e Drejtorisë së Përgjithshme të Doganave, taksa mesatare doganore për periudhën ka qenë 1.42 përqind nga 1.57 përqind e një viti më parë.

Të ardhura të tjera nga pushteti vendor

Të ardhurat e mbledhura nga taksat vendore për periudhën janar – korrik arritën në 7.5 miliardë lekë nga 9.3 miliardë lekë të planifikuara, ndërsa kundrejt 7mujorit të vitit 2011 të ardhurat janë ulur me 31 milionë lekë (rreth 0.4 përqind më pak). Taksat e tjera vendore (pa taksën e biznesit të vogël dhe taksat mbi pasurinë për të cilat folëm më lart) kanë mbledhur rreth 4.2 miliardë lekë nga 5.9 miliardë lekë të parashikuara, ndërsa krahasuar me të njëjtën periudhë të vitit të kaluar këto taksa kanë pësuar një rënie prej -2.6 përqind.

Të ardhurat e fondeve speciale

Të ardhurat në fondet speciale për periudhën janar – korrik 2012 arritën në 34.2 miliardë lekë, me një rritje prej 3.5 përqind kundrejt të njëjtës periudhë të një viti më parë dhe 0.4 përqind më pak se parashikimi për periudhën. Ky grup të ardhurash përbën rreth 19.8 përqind të të ardhurave tatimore gjithsej për këtë periudhë me 0.97 pikë përqindje rritje duke e krahasuar me peshën e të njëjtës periudhë në vitin e kaluar. Nga totali i fondeve speciale, rreth 33.4 miliardë lekë janë kontribute të sigurimeve shoqërore dhe shëndetësore dhe 822 milion lekë të ardhura për kompensimin në vlerë të pronarëve.

Nga sigurimet shoqërore janë mbledhur 29.2 miliardë lekë, me rritje vjetore 2 përqind; nga sigurimet shëndetësore janë mbledhur 4.2 miliardë lekë, 23.4 përqind më shumë se 7mujori i një viti më parë.

Përsa i takon bazës së taksueshme, nga të dhënat e Drejtorisë së Përgjithshme të Tatimeve, për periudhën 7mujore rezultojnë se: në total ka një rritje të numrit mesatar të të punësuarve për efekt të derdhjes së kontributeve (sektor shtetëror dhe sektori privat) prej 2.4 përqind, ose rreth 9.8 mijë njësi, kundrejt mesatares 7mujore të 2011 nga ku sektori i tregtisë dhe shërbimeve patën rritje përkatësisht me 0.6 % dhe 6.5 %.

Numri mesatar i të punësuarve për efekt të derdhjes së kontributeve

	7mujo 2011	7mujo 2012	Ndryshimi ne %
Ndërmarrjet Buxhetore	138,022	138,352	0.2
Ndërmarrjet Shtetërore	22,210	20,533	-7.5
Subjektet Private T.V.SH.	180,774	187,043	3.5
Subjektet Biznes I Vogël	72,952	77,780	6.6
Total	413,958	423,708	2.4

ANALIZA E SHPENZIMEVE PËR PERIUDHËN JANAR – KORRIK 2012

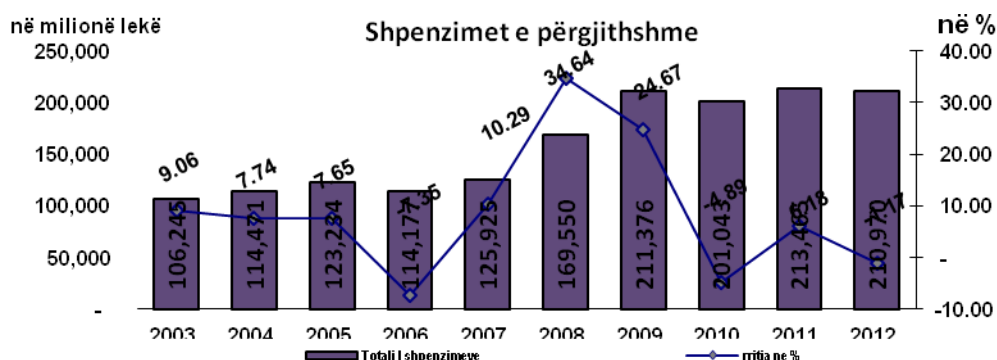
VËSHTRIM I PËRGJITHSHËM

Shpenzimet e përgjithshme të buxhetit, në fund të muajit korrik 2012, arritën në rreth 211.0 miliardë lekë, nga rreth 211.6 miliardë lekë të parashikuara për këtë periudhë, duke u realizuar në rreth 99.7 përqind të parashikimit të periudhës ose me një mosrealizim prej rreth 649 milionë lekë.

Në analizën e shpenzimeve për periudhën janar- korrik 2012 duhet mbajtur parasysh se në realizimin faktik të tyre, janë përfshirë edhe shpenzimet nga fondi rezervë i Këshillit të Ministrave dhe nga fondi i kontigjencës për ruajtjen e deficitit.

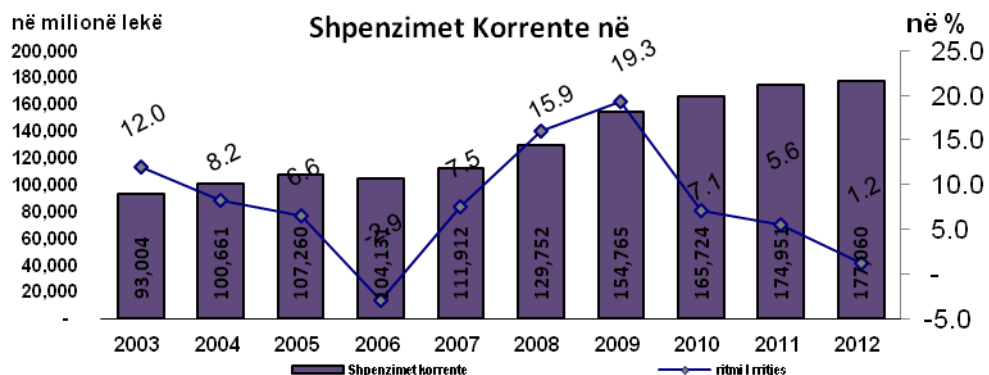
- Fondi rezerve i Keshillit të Ministrave, i planifikuar për vitin 2012, në 2.0 miliarde lekë, deri në fund të muajit korrik, është ekzekutuar në rreth 575.9 miliona lekë, nga të cilat rreth 34.1 miliona lekë për shpenzime personeli, rreth 470.9 miliona lekë për shpenzime të tjera korrente dhe rreth 70.9 miliona lekë për investime.
- Fondi i kontigjencës për ruajtjen e deficitit, i planifikuar në rreth 2.66 miliarde lekë, deri në fund të muajit korrik 2012, është përdorur në rreth 2.12 miliarde lekë, nga të cilat 2 miliarde lekë janë dhënë në formën e huasë KESH-it dhe 119.3 miliona lekë në formën e subvencionit, për kompensimin e vlerës së taksës së biznesit të vogël, të përdorur për rimbursimin e pajisjeve fiskale dhe taksimet, tek njesitë e qeverisjes vendore.

Krahasuar me planin vjetor, këto shpenzime janë realizuar në rreth 53.2 përqind, ndërsa kundrejt të njëjtës periudhë të një viti më parë, shpenzimet buxhetore rezultojnë rreth 2.5 miliardë lekë më pak ose rreth 1.2 përqind më të ulta. Ecuria e shpenzimeve buxhetore në shumë absolute si dhe ritmi i rritjes së tyre gjatë periudhës janar- korrik, në disa vite, jepet në grafikun e mëposhtëm.



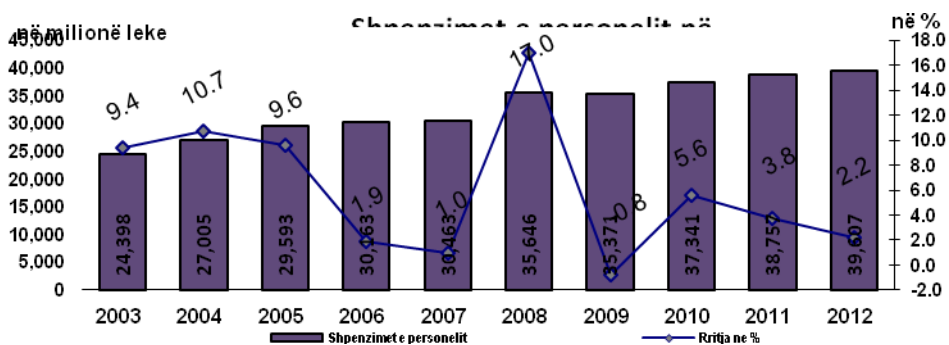
SHPENZIMET KORRENTE

Shpenzimet korrente në fund të muajit korrik 2012, kanë arritur në rreth 177.1 miliardë lekë. Krahasuar me planin vjetor këto shpenzime janë realizuar në rreth 54.9 përqind, ndërkohë që krahasuar me të njëjtën periudhë të vitit të kaluar, këto shpenzime rezultojnë rreth 2.1 miliardë lekë më të larta ose rreth 1.2 përqind më shumë.

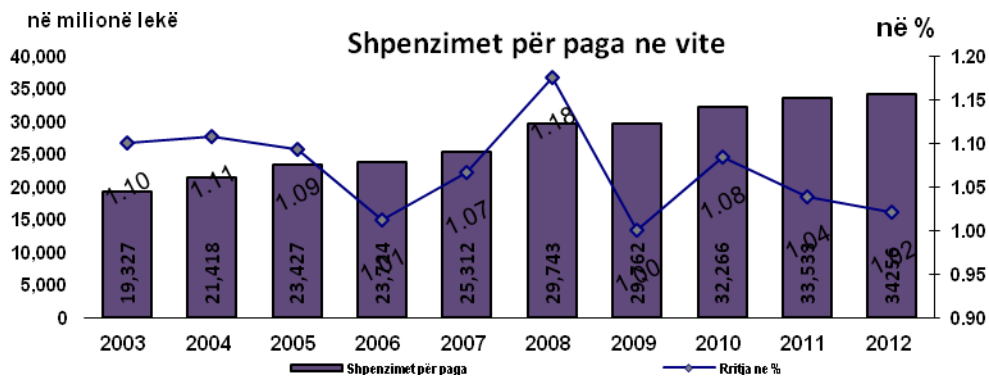


Shpenzimet e Personelit

Brenda shpenzimeve korente, shpenzimet e personelit, që përfaqësojnë rreth 22.4 përqind të totalit të shpenzimeve korente të realizuara gjatë periudhës janar- korrik 2012, rezultojnë rreth 0.2 përqind mbi parashikimin e periudhës. Kundrejt planit vjetor këto shpenzime në fund të muajit korrik janë realizuar në rreth 55.9 përqind të tij, ndërkohë që krahasuar me të njëjtën periudhë të një viti më parë shpenzimet e personelit rezultojnë rreth 850 milionë lekë më të larta, ose rreth 2.2 përqind më shumë.

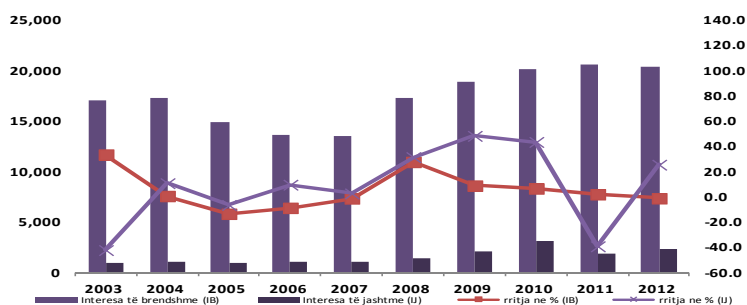


Shpenzimet për paga janë rreth 2.2 përqind më të larta se një vit më parë ose rreth 723 milionë lekë më shumë se një vit më parë, ndërkohë që shpenzimet për sigurimet shoqërore janë rreth 127 milionë lekë më shumë ose rreth 2.4 përqind më të larta, se një vit më parë. Keto dy grupe shpenzimesh janë realizuar respektivisht pagat 1.0 përqind mbi nivelin e parashikimit të periudhës dhe kontributi për sigurimet shoqërore 1.1 përqind nën këtë parashikim, duke qenë në të njëjtën kohë përkatësisht shpenzimet për paga rreth 58.5 përqind e planifikimit vjetor dhe shpenzimet për sigurimet shoqërore në rreth 56.9 përqind e këtij planifikimi.



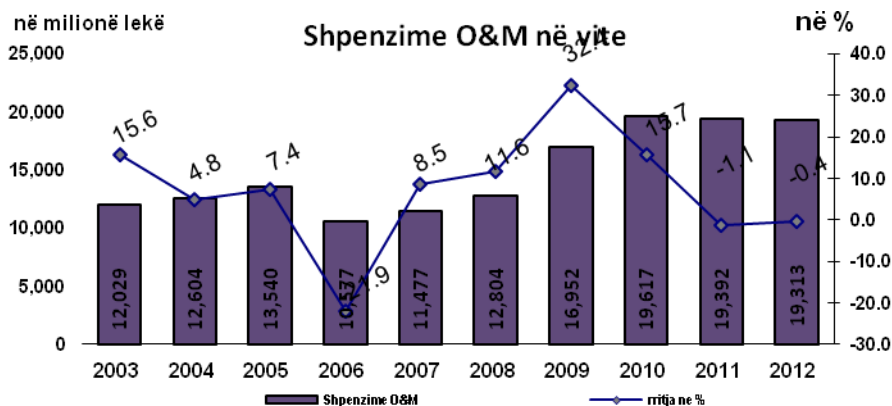
Shpenzimet për Interesa

Shpenzimet për interesa që përfaqësojnë rreth 12.9 përqind të totalit të shpenzimeve korente të realizuara gjatë periudhës janar- korrik 2012, rezultojnë me një kursim kundrejt parashikimit të periudhes, prej rreth 2.5 miliardë lekë, rrjedhojë kjo e kursimit për rreth 1.5 miliardë lekë në interesat e brendëshme dhe rreth 946 milionë lekë në interesat e jashtme. Kundrejt planit vjetor interesat janë realizuar në rreth 46.0 përqind, ndërsa krahasuar me një vit më parë ato rezultojnë rreth 291 milionë lekë më të larta ose rreth 1.3 përqind më shume. Ecuria e shpenzimeve për interesa gjatë periudhes janar- korrik, në vite, jepet nga grafiku i mëposhtëm.



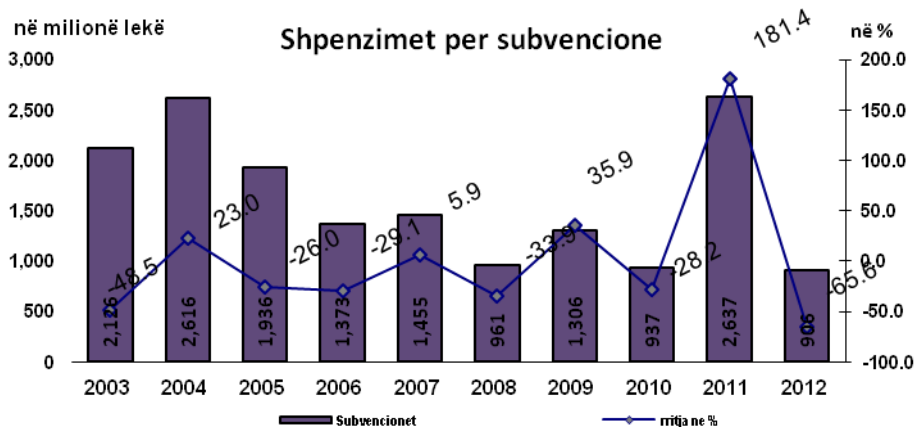
Shpenzimet Operative dhe të Mirëmbajtjes

Shpenzimet operative dhe të mirëmbajtjes gjatë periudhës janar- korrik 2012 arritën në rreth 19.3 miliardë lekë, duke qënë rreth 3.6 miliardë lekë mbi nivelet e parashikuara. Këtu duhen mbajtur parasysh edhe përdorimet nga fondi rezerve i Këshillit të Ministrave dhe nga kontigjenca, të evidentuara më sipër. Në të njëjtën kohë ato rezultojnë në rreth 66.5 përqind të planit vjetor.



Shpenzimet për Subvencione

Shpenzimet për subvencione në fund të muajit korrik 2012 arritën në rreth 906 milionë lekë ose rreth 62 milionë lekë më shumë se parashikimi. Këtu duhet marrë parasysh edhe fakti i përmendur më sipër se rreth 119.3 milionë lekë janë dhënë me vendime të Këshillit të Ministrave, në formën e subvencionit, për kompensimin e vlerës së taksës së biznesit të vogël, të përdorur për rimbursimin e pajisjeve fiskale dhe taksimetrave, tek njësitë e qeverisjes vendore.

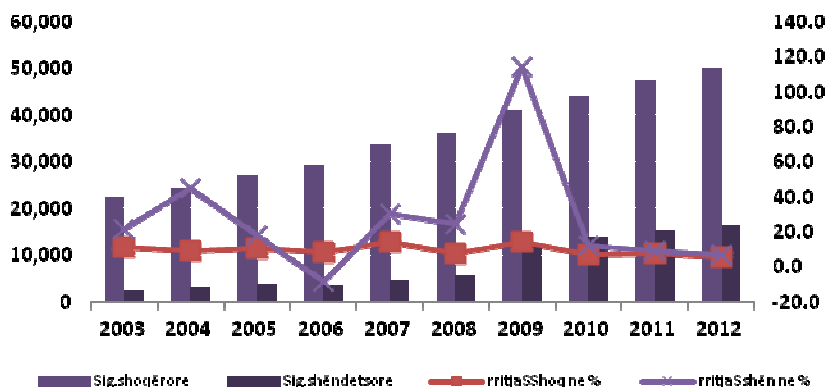


Shpenzimet për Fonde Speciale

Shpenzimet për fonde speciale gjatë periudhës janar- korrik 2012 rezultojnë rreth 2.5 miliardë lekë më pak apo rreth 3.6 përqind nën nivelin e parashikimit të periudhës. Kundrejt planit vjetor shpenzimet për fondet speciale janë realizuar në nivelin 54.5 përqind, nga të cilat sigurimet shoqërore janë realizuar në rreth 55.9 përqind të planit vjetor dhe sigurimet shëndetësore në rreth 56.2 përqind të këtij plani.

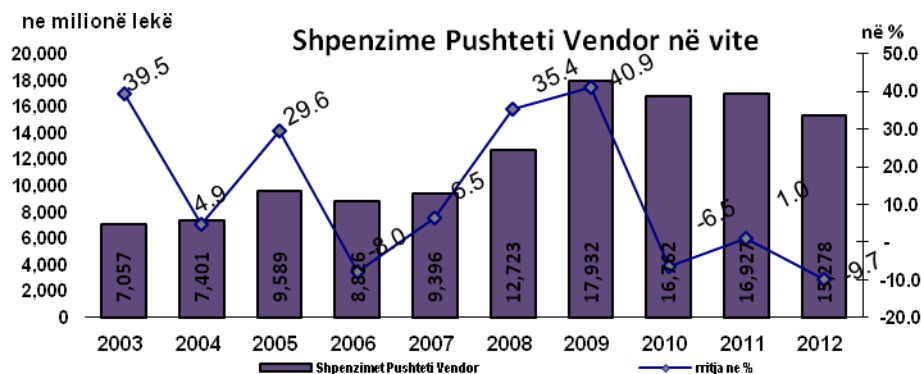
Krahasuar me një vit më parë shpenzimet për sigurimet shoqërore rezultojnë rreth 2.7 miliardë lekë më të larta ose rreth 5.8 përqind më shumë ndërsa shpenzimet për sigurimet shëndetësore rezultojnë rreth 1.1 miliardë lekë më të larta, ose rreth 7.0 përqind më shumë.

Shpenzimet për sigurimet sociale janar- korrik



Shpenzime të Pushtetit Lokal

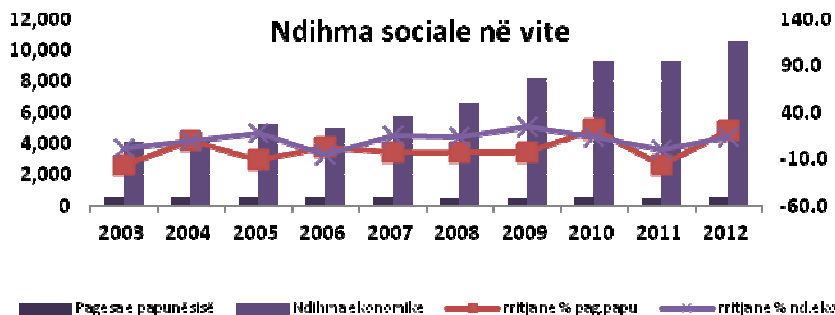
Shpenzimet e pushtetit vendor zunë rreth 8.6 përqind të shpenzimeve korrente. Për periudhën janar- korrik 2012 ato kanë arritur në rreth 15.3 miliardë lekë nga rreth 14.1 miliardë lekë të planifikuara për këtë periudhë të vitit 2012, duke rezultuar me një tejkalim për rreth 1.2 miliardë lekë ose rreth 8.7 përqind mbi parashikimin e periudhës. Kundrejt planit vjetor këto shpenzime kanë arritur në rreth 51.8 përqind të tij. Krahasuar me një vit më parë këto shpenzime rezultojnë rreth 1.6 miliardë lekë më të ulta ose rreth 9.7 përqind më pak. Ecuria e shpenzimeve të pushtetit vendor për periudhën janar- korrik për disa vite jepet nga grafiku i mëposhtëm.



Ndihma Sociale

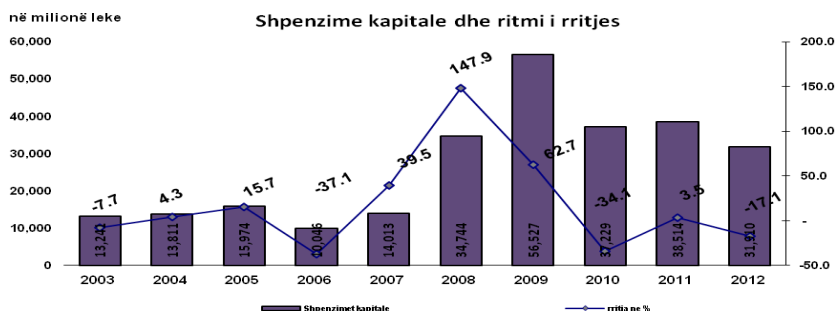
Pagesa e papunësisë është realizuar në rreth 104.5 përqind të parashikimit të periudhës, duke qënë rreth 58.9 përqind e parashikimit vjetor si dhe rreth 101 milione leke me shume se në të njëjtën periudhë të një viti më parë ose 20.7 përqind me e larte.

Ndihma ekonomike gjatë periudhës janar- korrik 2012 rezulton rreth 1.0 miliardë lekë më shume ose rreth 10.4 përqind mbi parashikimin e periudhës, duke qënë në të njëjtën kohë rreth 62.3 përqind e planit vjetor. Kundrejt të njëjtës periudhë të një viti më parë ndihma ekonomike rezulton rreth 1.3 miliarde leke me shume ose rreth 14.3 përqind me e larte.



SHPENZIMET KAPITALE

Shpenzimet kapitale deri në fund të muajit korrik 2012 janë realizuar në rreth 45.7 përqind të planit vjetor. Këtu duhet të mbahet parasysh edhe fakti se rreth 70.9 milionë lekë janë dhënë nga fondi rezervë i buxhetit të shtetit për investime. Brenda këtyre shpenzimeve, investimet me financim të brendshëm janë realizuar në masën 62.7 përqind, ndërkohë që investimet me financim të huaj janë realizuar në masën 34.2 përqind të parashikimit vjetor. Krahasuar me të njëjtën periudhë të vitit të kaluar investimet e brendëshme rezultojnë rreth 10.3 miliardë lekë më të ulta ose rreth 37.4 përqind më pak, ndërkohë që investimet me financim të huaj rezultojnë rreth 3.7 miliardë lekë më të larta ose rreth 34.2 përqind më shume. Për rrjedhojë, investimet në total në fund të muajit korrik 2012 (përfshire edhe shpronësimet) janë rreth 17.1 përqind më të ulta ose rreth 6.6 miliardë lekë më pak se në të njëjtën periudhë të një viti më parë.



Struktura e investimeve kapitale të realizuar gjatë periudhës janar- korrik 2012 është rreth 54.0 përqind nga financimi i brendshëm dhe rreth 45.4 përqind nga financimi i huaj (diferenca është shpronësimet).

