



REPUBLIKA E SHQIPËRISE  
Ministria e Financave

# Raporti fiskal mujor

*Janar - Tetor 2011*

**Nëntor, 2011**

## TABELA E PËRMBAJTJES

<b>Treguesit fiskale kryesorë për periudhën janar - tetor 2011 .....</b>	<b>2</b>
<b>Analiza e të ardhurave për periudhën janar - tetor 2011 .....</b>	<b>2</b>
Vështrim i përgjithshëm .....	2
Taksimi i konsumit (indirekt) .....	4
Taksimi direkt .....	7
<b>Analiza e shpenzimeve për periudhën janar-tetor 2011 .....</b>	<b>9</b>
Vështrim i përgjithshëm .....	9
<b>Shpenzimet korrente .....</b>	<b>10</b>
Shpenzimet e personelit.....	11
Shpenzimet për interesa .....	11
Shpenzimet operative dhe të mirëmbajtjes .....	12
Shpenzimet për subvensione.....	12
Shpenzimet për fonde speciale.....	12
Shpenzimet të pushtetit lokal.....	13
Pagesa e papunësisë .....	13
<b>Shpenzimet kapitale.....</b>	<b>14</b>

**TREGUESIT FISKALË KRYESORË PËR PERIU DHËN JANAR - TETOR 2011**

Nga të dhënat e Thesarit të Ministrisë së Financave, për 10-mujorin e vitit 2011 të ardhurat totale në buxhetin e konsoliduar arritën në 267.6 miliardë lekë (shih tabelën 1). Të ardhurat totale buxhetore ishin 3.6 përqind më të ulëta së parashikimi dhe 1.4 përqind më të larta se një vit më parë. Shpenzimet totale arritën në 298.6 miliardë lekë (shih tabelën 1), 3.7 përqind më të ulëta së planifikimi dhe 3.9 përqind më të larta se një vit më parë. Shpenzimet korrente janë rritur mbi baza vjetore me 3 përqind, ndërsa shpenzimet kapitale janë rritur me 1.1 përqind.

Defiçiti fiskal, i llogaritur si diferenca e të ardhurave me shpenzimet gjithsej të buxhetit të konsoliduar, arriti në këtë dhjetë-mujor në 30.9 miliardë lekë, 1.5 miliardë lekë më pak se planifikimi, dhe 7.5 miliardë më i lartë se e njëjta periudhë e një viti më parë. Defiçiti është financiar në pjesën më të madhe me burime të brëndshme (kryesisht huamarrje): 371 milionë lekë janë të ardhurat nga privatizimi të destinuara për financimin e defiçitit; 29.8 miliardë lekë të ardhurat nga huamarrja e brëndshme neto. Financimi i huaj neto i defiçitit ka qënë në nivelin 13.6 miliardë lekë, ose 1,085 milionë më shume se planifikimi.

Tabela 1. Treguesit kryesorë të buxhetit të konsoliduar për periudhen Janar-Tetor

Miliardë lekë	Janar - Tetor '10	Janar - Tetor '11	Planifikimi 2011
TE ARDHURAT TOTALE	263.9	267.6	277.7
SHPENZIMET TOTALE	287.3	298.6	310.2
Nga të cilat: SHPENZIMET KORRENTE	239.7	246.9	249.5
Nga të cilat: SHPENZIMET KAPITALE	51.2	51.7	57.0
BALANCA FISKALE	- 23.4	-30.9	-32.5
BALANCA PRIMARE	+ 8.3	-0.4	+0.9

**ANALIZA E TË ARDHURAVE PËR PERIU DHËN JANAR - TETOR 2011****Vështrim i përgjithshëm**

Të ardhurat e buxhetit të konsoliduar për periudhën 10-mujore arritën në 267.6 miliardë lekë, 3.6 përqind më pak se parashikimi në buxhetin e rishikuar për vitin 2011 dhe 1.4 përqind më shume se një vit më parë duke shënuar rritjen me të ulet në pesë vitet e fundit..

EMERTIMI	10M-2007	10M-2008	10M-2009	10M-2010	10M-2011
<b>TOTALI TE ARDHURAVE (mln leke)</b>	204,924	235,074	245,269	263,879	267,629
<b>Rritja vjetore</b>	12.5	14.7	4.3	7.6	1.4

Të ardhurat nga tatimet dhe doganat u realizuan në masën 96.2 përqind ndaj parashikimit, ose rreth 7.5 miliardë lekë më pak se parashikimi, dhe 3.4 përqind më shume se 10-mujori i një viti më parë; të ardhurat nga pushteti vendor arritën në 10 miliardë lekë nga 11.9 miliardë lekë të planifikuara në buxhetin e rishikuar të vitit 2011 dhe me rritje vjetore prej 2.5 përqind; të ardhurat në fondet speciale arritën 47 miliardë lekë nga rreth 48.1 miliardë lekë të planifikuara, dhe kundrejt 44.7 miliardë të një viti më parë, me rritje vjetore 5.3 përqind; të ardhurat nga

ndihmat rezultojnë për periudhën 2.1 miliardë lekë nga rreth 4.7 miliardë lekë të një viti më parë; të ardhurat jo-tatimore kanë qenë për këtë periudhë 18.9 miliardë lekë nga 23.5 miliardë të një viti më parë, me rënie vjetore -19.6 përqind dhe realizim të planit të rishikuar prej 117.5 përqind.

**Pesha specifike e çdo tatimi në Totalin e të Ardhurave Tatimore**

	EMERTIMI	10 – MUJORI	
		STRUKTURA	
		2010	2011
<b>II.</b>	<b>TE ARDHURAT TATIMORE GJITHSEJ</b>	<b>100.00%</b>	<b>100.00%</b>
<b>II.1</b>	<b>Nga Tatimet dhe Doganat</b>	<b>77.04%</b>	<b>76.81%</b>
1	T.V.SH.	39.44%	38.70%
2	Akciza	6.02%	6.73%
3	Tatimi mbi Fitimin	13.41%	13.23%
4	Të Ardhura Personale	9.31%	9.19%
5	Taksat Nacionale dhe tjera	6.40%	6.67%
6	Taksa e Doganore	2.45%	2.29%
<b>II.2</b>	<b>Të ardhurat nga Pushteti Vendor</b>	<b>4.14%</b>	<b>4.09%</b>
<b>II.3</b>	<b>Të ardhurat nga fondet Speciale</b>	<b>18.82%</b>	<b>19.10%</b>

Sipas agjencive të mbledhjes, administrata doganore ka mbledhur rreth 101.8 miliardë lekë, - 0.7 përqind më pak se parashikimi në buxhetin e rishikuar për 2011, dhe me rritje 5.1 përqind kundrejt 10-mujorit të parë të vitit 2010. Sipas zërave të të ardhurave që mbledhin doganat, bie në sy performanca e rentës minerare në eksport, që është rritur mbi baza vjetore me rreth 56.4 përqind, kryesisht si pasojë e rritjes së eksporteve të burimeve natyrore si dhe ndryshimeve në normën e taksimit dhe në strukturën e taksës gjatë gjysmës së parë të vitit 2010. Të ardhurat nga akciza në doganë rezultojnë me rënie prej -5 përqind, kundrejt një viti më parë. Të ardhurat nga TVSH-ja në import janë 7.5 përqind më të larta se një vit më parë dhe 1.4 përqind më shumë se parashikimi për periudhën sipas buxhetit të rishikuar.

Të ardhurat në Dogana sipas muajve dhe krahasimi me 2010

Dogana total 2011	Muaji (miliardë lekë)	Në % ndaj muajit paraardhës	Në % ndaj 2010
Janar	8.1	-34.3	13.4
Shkurt	8.2	1.3	9.9
Mars	9.5	16.2	-3.4
Prill	9.4	-1.3	-3.6
Maj	9.9	5.7	-4.8
Qershor	11.1	12.3	8
Korrik	11	-1.4	2.3
Gusht	13.3	21.3	17.6
Shtator	10.1	-23.8	-2.3
Tetor	11.1	9	17.5

Administrata tatimore ka mbledhur 3.1 përqind më shumë të ardhura se 10-mujori i vitit 2010, ose 3.9 miliardë lekë më shumë (përfshirë dhe kontributet) për një total prej 130.8 miliardë. Totali i të ardhurave tatimore ka pasur një rritje prej 1.5 përqind krahasuar me të njëjtën periudhë të një viti më parë, ndërsa të ardhurat nga kontributet janë rritur me 6.4 përqind mbi baza vjetore. Administrata tatimore ka rezultate të mira në mbledhjen e tatim fitimit, akcizës dhe taksave nacionale për këtë periudhë krahasuar me një vit më parë, ndërsa TVSH-ja ka pasur një rënie prej -14.1 % në krahasim me të njëjtën periudhë të një viti më parë.

Të ardhurat në Tatime sipas muajve dhe krahasimi me 2010 (pa kontributet)

Tatime total 2011	Muaji (miliardë lekë)	Në % ndaj muajit paraardhës	Në % ndaj 2010
Janar	9.0	-2.8	7.0
Shkurt	7.8	-13.9	8.4
Mars	10.7	37.6	17.0
Prill	7.7	-28.0	-4.1
Maj	9.2	19.4	15.8
Qershor	8	-12.4	-2.6
Korrik	8.7	7.9	-1.2
Gusht	8.4	-3.4	-11.9
Shtator	9	6.9	-10.3
Tetor	9	0	1.3

**Të ardhurat sipas taksave, tatimeve dhe burimeve të tjera****Taksimi i konsumit (indirekt)**

Nga TVSH-ja janë mbledhur gjithsej për 10-mujorin 95.4 miliardë lekë, ose 1.8 përqind më shumë se një vit më parë dhe -2.1 përqind më pak se parashikimi në buxhetin e rishikuar për vitin 2011.

Tatimi mbi Vlerën e Shtuar në vite për 10-mujorin

<b>EMERTIMI</b>	<b>2008</b>	<b>2009</b>	<b>2010</b>	<b>2011</b>
Tatimi mbi Vlerën e Shtuar Total (milionë lekë)	88,551	90,653	93,755	95,440
Tatimi mbi Vlerën e Shtuar Total (në %)		2.3	3.4	1.8
Tatimi mbi Vlerën e Shtuar Dogana (milionë lekë)	61,636	63,064	69,077	74,234
Tatimi mbi Vlerën e Shtuar Dogana %		2.3	9.5	7.5
Tatimi mbi Vlerën e Shtuar Tatime (milionë lekë)	26,915	27,589	24,678	21,206
Tatimi mbi Vlerën e Shtuar Tatime %		2.5	-10.6	-14.1

Nga Administrata Doganore janë mbledhur 74.2 miliardë lekë TVSH mbi mallrat e importuar, duke realizuar planin e periudhës në masën 101.4 përqind. Për këtë periudhë, të ardhurat nga TVSH-ja në doganë përbëjnë rreth 78 përqind të të ardhurave gjithsej nga TVSH-ja. Ndërsa krahasuar me të njëjtën periudhë të vitit të kaluar ato rezultojnë të jenë 5.1 miliardë lekë më shumë, ose 7.5 përqind më shumë. Për muajin Tetor TVSH-ja në doganë ka një mosrealizim prej 140 milionë lekë, ose 1.2 përqind.

Të ardhurat nga TVSH-ja në doganë ndikohen direkt nga vlera e importeve (volumet e importuara, çmimet në import dhe kursi i këmbimit). Nga administrata tatimore për periudhën Janar – Tetor janë mbledhur 21.2 miliardë lekë TVSH nga 24.2 miliardë lekë të planifikuara sipas buxhetit të rishikuar 2011, që do të thotë 12.6 përqind më pak se parashikimi dhe 14.1 përqind më pak se një vit më parë. Për këtë periudhë, të ardhurat nga TVSH-ja në tatime përbëjnë rreth 22 përqind të të ardhurave gjithsej nga TVSH-ja.

Rimbursimi i TVSH-së për periudhën 10-mujore ka arritur shifren 5.3 miliardë lekë nga 4.8 miliardë që ishte një vit më parë, me rritje 11.1 përqind, siç pasqyrohet në tabelën në vijim.

<b>Miliardë lekë</b>	<b>2010</b>	<b>2011</b>	<b>Në % ndaj 2010</b>
TVSH e arkëtuar (bruto)	98.5	100.7	2.2
TVSH neto	93.8	95.4	1.8
Rimbursimi faktik i paguar	4.8	5.3	11.1

Për këtë periudhë, të ardhurat nga TVSH-ja në tatime përbëjnë rreth 22 përqind të të ardhurave gjithsej nga TVSH-ja. Në strukturën e të ardhurave tatimore që mbledhin tatimet, vihet re rënia e peshës specifike të TVSH-së ndaj totalit, nga 28.6 përqind për 10-mujorin e 2010, në 24.2 përqind për 10-mujorin e 2011.

**Akciza**

Të ardhurat gjithsej nga Akciza për periudhën Janar - Tetor arritën në rreth 32.6 miliardë lekë; ose -4.2 % me pak se parashikimi sipas planit në buxhetin e rishikuar; krahasuar me të njëjtën periudhë të vitit 2010, të ardhurat nga kjo taksë janë rritur në masën 2.3 përqind. Akciza pësoi ndryshime të ndjeshme në Qershor të vitit 2010: u ul akciza mbi kafen e papjekur (nga 70 lekë në 30 lekë për kg), u hoqën nga lista e mallrave me akcizë lëngjet e frutave dhe pijet freskuese, në grupin e nënprodukteve të naftës shtohet artikulli “naftë virgin” me nivel akcize 50 lekë për litër; u shtuan në listën e mallrave me akcizë: fishekzjarret, gommat, pilat dhe bateritë primare, ambalazhet; ndryshoi taksimi i llampave inkandeshente nga ad valorem në shumë fikse. Në fillim

të vitit 2011 pati rritje të akcizës mbi cigaren, nga 50 lekë në 70 lekë për paketë. Ndërsa ndryshimi më i fundit lidhet me ndryshimin e akcizës për disa mallra si birra, solar mazut dhe koks nafte.

Të ardhurat nga akciza që mbledhin Doganat ka një rënie me 5 përqind kundrejt një viti më parë dhe 5.3 përqind më pak se parashikimi për periudhën. Doganat mbledhin akcizën e karburantit të importuar dhe të birrës së importuar, si dhe të mallrave të tjerë që nuk taksohen me anë të pullës së akcizës (siç janë mallrat që i janë shtuar listës së mallrave të akcizës). Sipas llojit të mallrave kryesore me akcizë, situata e zhdoganimeve për periudhën ka qënë si vijon:

- Sasia e karburanteve të zhdoganuara për periudhën Janar - Tetor 2011 është 348.3 mijë ton, me rënie vjetore 12 përqind. Siç e thamë dhe më lart periudha e fundit u karakterizua nga një import i pazakontë i karburanteve gjatë muajit Gusht (rreth 74 mijë ton) dhe kthim në nivele të ulëta gjatë muajit Shtator (rreth 24 mijë ton) si pasojë e reagimit të subjekteve importues ndaj vendosjes së taksës së qarkullimit mbi benzinën dhe gazoilin, e hyrë në fuqi në fund të Gushtit, duke krijuar rezerva, por në krahasim me muajin Tetor të një viti më parë është rritur sasia e importit me 14.7 përqind.
- Sasia e cigareve të zhdoganuara për periudhën Janar – Tetor 2011 është 2,606 ton, me rënie vjetore prej -25.5 përqind.
- Sasia e birrës së zhdoganuar për periudhën Janar – Tetor 2011 është 27.4 milionë litra, me një rënie prej 9 përqind;
- Kafeja e zhdoganuar për periudhën 10-mujore ka qënë 9.3 përqind më shume se e njëjta periudhë e një viti më parë;

Të dhënat e zhdoganimeve të mallrave të forta për periudhën 10-mujore në disa vite pasqyrohen në tabelën më poshtë:

EMERTIMI	10 mujor 2008	10 mujor 2009	10 mujor 2010	10 mujor 2011
<b>Karburantet (ton)</b>	350,361	364,607	396,314	348,304
Ndryshimi në %	4.15%	4.07%	8.70%	-12.11%
<b>Birrë (000 litra)</b>	29,308	31,705	30,281	27,446
Ndryshimi në %	9.82%	8.18%	-4.49%	-9.36%
<b>Cigare (ton)</b>	3,435	3,728	3,499	2,606
Ndryshimi në %	21.02%	8.53%	-6.14%	-25.52%
<b>Kafe (ton)</b>	5,241	5,962	4,981	5,448
Ndryshimi në %	3.85%	13.76%	-16.45%	9.37%

Nga administrata tatimore janë mbledhur nga akciza rreth 13.5 miliardë lekë, me rritje vjetore 14.8 përqind dhe realizim të planit të rishikuar në masën 97.3 përqind. Tatimet mbledhin akcizën mbi cigaret dhe pijet alkoolike përveç birrës, përmes pullës së akcizës, si dhe akcizën e karburantit të prodhuar në vënd (ARMO). Në tabelën në vijim pasqyrohen të dhënat e të

ardhurave nga akciza në vite për nëntë-mujorin dhe sipas agjencive të mbledhjes (doganë/tatime).

Të ardhurat nga akciza për 10-mujorin 2008 - 2011

	10 mujor 2008	10 mujor 2009	10 mujor 2010	10 mujor 2011
<b>Akciza gjithsej (mld lekë)</b>	27.7	28.5	31.9	32.6
<b>Ndryshimi vjetor %</b>	18.3	2.9	11.7	2.3
Doganë	17.2	16.8	20.1	19.1
Tatime	10.5	11.7	11.8	13.5

### Taksimi direkt

#### Tatimi mbi të ardhurat personale

Të ardhurat nga tatimi mbi të ardhurat personale arritën në 22.7 miliardë lekë për periudhën Janar - Tetor, me rritje 2.4 përqind në krahasim me 10-mujorin e një viti më parë dhe me realizim të planit të rishikuar për vitin 2011 në masën 95.8 përqind.

#### Tatimi mbi të ardhurat nga biznesi

Të ardhurat nga tatimi mbi fitimin për 10-mujorin 2011 arritën në rreth 16.6 miliardë lekë nga 14.3 miliardë të mbledhura një vit më parë, me një rritje të ndjeshme prej 16 përqind, dhe ne linjë me planin e rishikuar.

Tatim fitimi 2011	Muaji (milionë lekë)	Në % ndaj muajit paraardhës	Në % ndaj 2010
Janar	1,302	-22.5	23.9
Shkurt	1,113	-14.5	-10.1
Mars	3,973	+257	38.9
Prill	1,319	-66.8	10.0
Maj	2,289	+73.5	104.1
Qershor	1,316	-42.5	13.0
Korrik	1,237	-6.0	10.2
Gusht	1,413	14.2	-26
Shtator	1,314	-7	-5.8
Tetor	1,309	-	-5.9

Të ardhurat nga taksa vendore mbi biznesin e vogël arritën në 2.4 miliardë lekë, me rritje vjetore prej 10 përqind duke qënë 54.9 përqind më lartë se parashikimi sipas buxhetit të rishikuar. Këtu theksojmë se shifra 2.24 miliardë lekë nuk përfshin edhe vlerën e taksës që nuk është mbledhur për rimbursimin e çmimit të kasave. Kjo vlere rimbursimi arrin në rreth 465 milionë lekë, të përballuara nga fondi i kontingjencës së parashikuar në buxhetin e vitit 2011.



Sipas sektorëve kryesore të ekonomisë - situata paraqitet në tabelën në vijim.

Emërtimi	9 mujor 2010 (mln lekë)	9 mujor 2011 (mln lekë)	Ndryshimi në %	Subjekte pagues 2010	Subjekte pagues 2011	Ndryshimi në %
<b>Prodhim</b>	2,692,027	4,340,405	61.2%	1,911	1,798	-5.9%
<b>Ndërtim</b>	2,766,105	2,277,136	-17.7%	1,935	1,826	-5.6%
<b>Transport</b>	346,066	296,809	-14.2%	438	441	0.7%
<b>Tregti</b>	2,540,306	3,072,921	21.0%	5,147	4,829	-6.2%
<b>Shërbime</b>	4,727,640	5,291,740	11.9%	1,762	1,854	5.2%

Të ardhurat nga taksa vendore mbi biznesin e vogël arritën në 2.4 miliardë lekë, me rritje vjetore prej 10 përqind duke qënë 54.9 përqind më lartë se parashikimi sipas buxhetit të rishikuar. Këtu theksojme se shifra 2.24 miliardë lekë nuk përfshin edhe vlerën e taksës që nuk është mbledhur për rimbursimin e çmimit të kasave. Kjo vlerë rimbursimi arrin në rreth 465 milionë lekë, të përballuara nga fondi i kontingjencës së parashkuar në buxhetin e vitit 2011.

#### Taksimi i pasurisë

Për qëllime analize, këtu përfshijmë tatimin mbi ndërtesat, mbi tokën bujqësore dhe taksën e kalimit të pasurisë së paluajtshme. Është prej kohësh një pjesë problematike e sistemit tatimor, përse i takon të ardhurave të mbledhura kundrejt të ardhurave potenciale që mund të mbledhen nga pasuria e paluajtshme. Administrimi dhe grumbullimi i taksës mbi pasurinë rezulton të jetë përgjithësisht efektiv përse i përket bizneseve dhe institucioneve / organizatave dhe ndjek të njëjtën tendencë në arritjen e nivelit të parashikuar të të ardhurave me taksat dhe tarifatat e tjera të aplikueshme nga njësitë vendore (tarifat e pastrimit, gjelbërimit, ndriçimit). Ndërkohë, eksperiencia nuk është e njëjtë për kategorinë "Familjarë" të taksapaguesve. Këtu tendenca në grumbullimin e kësaj takse është e ulët, dhe njësitë e qeverisjes vendore kanë mjaft probleme në administrim dhe në detyrimin për pagimin e taksës. Për nivelin ende të lartë të informalitetit, ka mjaft vështirësi në vlerësimin e bazës së taksueshme, për arsye të mangësive në deklarinimin real të pasurive. Për 10-mujorin taksat mbi pasurinë arrijnë në 1.64 miliardë lekë, nga 8 miliardë të parashikuara dhe 1.9 përqind më të ulëta se një vit më parë.

#### Taksat nacionale

Të ardhurat nga taksat nacionale në total për periudhën, janë 16.5 miliardë lekë nga 18 miliardë lekë të parashikuara për periudhën Janar - Tetor. Duke e krahasuar me të njëjtën periudhë të një viti më parë, të ardhurat nga ky grup taksash ka pësuar një rritje prej 8.1 përqind. Muaji Tetor ishte muaji i dytë i zbatimit të taksave të reja të hyra në fuqi në fund të Gushtit. Ende nuk kemi të dhëna të detajuara për të ardhurat e mbledhura nga këto zëra.

#### Taksa doganore

Të ardhurat nga taksa doganore për periudhën Janar - Tetor janë rreth 5.6 miliardë lekë, -9.7 përqind më pak se parashikimi; krahasuar me të njëjtën periudhë të vitit 2010, të ardhurat nga

kjo taksë janë ulur me 178 milionë lekë, ose -3.1 përqind. Niveli mesatar i taksës doganore për këtë periudhë është 1.59 përqind nga 1.74 përqind në vitin 2010, duke kontribuar kështu dhe në uljen e të ardhurave nga taksat doganore.

### Të ardhura të tjera nga pushteti vendor

Të ardhurat e mbledhura nga taksat vendore për periudhën Janar - Shtator arritën në 10 miliardë lekë nga 11.9 miliardë lekë të planifikuara në buxhetin 2011, ndërsa kundrejt 10-mujorit të parë të vitit 2010 të ardhurat janë rritur me 250 milionë lekë (rreth 2.5 përqind). Taksat e tjera vendore (pa taksën e biznesit të vogël dhe taksat mbi pasurinë për të cilat folëm më lart) kanë mbledhur rreth 6 miliardë lekë 2.3 miliardë të parashikuara, ndërsa krahasuar me të njëjtën periudhë me vitin e kaluar këto taksat kanë pësuar një rritje të lehtë 1 përqind.

### Të ardhurat e fondeve speciale

Të ardhurat nga fondet speciale për periudhën Janar - Tetor 2011 arritën në 47 miliardë lekë, me një rritje prej 5.3 përqind kundrejt të njëjtës periudhë të një viti më parë dhe -2.2 përqind me pak se parashikimi sipas buxhetit të rishikuar. Ky grup të ardhurash përbën rreth 19 përqind të të ardhurave tatimore gjithsej për këtë periudhë. Nga totali i fondeve speciale, 45.7 miliardë lekë janë kontribute të sigurimeve shoqërore dhe shëndetësore dhe 1.3 miliardë lekë të ardhura për kompensimin në vlerë të pronarëve.

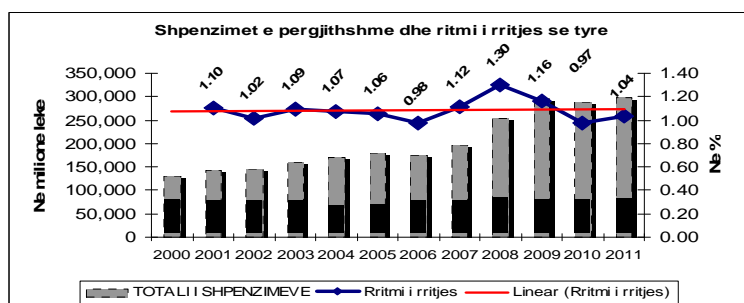
Nga sigurimet shoqërore janë mbledhur 40.6 miliardë lekë, me rritje vjetore 7.9 përqind; nga sigurimet shëndetësore janë mbledhur 5.1 miliardë lekë, -5.9 përqind më pak se 10-mujori i një viti më parë.

## ANALIZA E SHPENZIMEVE PËR PERIUdhËN JANAR – TETOR 2011

### Vështrim i përgjithshëm

Shpenzimet e përgjithshme të buxhetit, në fund të muajit Tetor 2011, arritën në rreth 298.6 miliardë lekë, nga rreth 310.2 miliardë lekë të parashikuara për këtë periudhë, duke u realizuar në rreth 96.3 përqind të parashikimit të periudhës, ose me një mosrealizim prej rreth 11.6 miliardë lekë. Krahasuar me planin vjetor, këto shpenzime janë realizuar në rreth 76.4 përqind, ndërsa kundrejt të njëjtës periudhë të një viti më parë, shpenzimet buxhetore rezultojnë rreth 11.3 miliardë lekë më shumë, ose rreth 3.9 përqind më të larta. Ecuria e shpenzimeve buxhetore në shumë absolute, ritmi i rritjes së tyre gjatë periudhës Janar - Tetor, në disa vite, si dhe ritmi linear i rritjes, jepet në grafikonin e mëposhtëm:

Shpenzimet e përgjithshme Janar - Tetor në vite:



Shpenzimet e përgjithshme sipas elementëve kryesore përbërës të tyre, realizuar gjatë periudhës Janar - Tetor 2000 - 2011, në milionë lekë, jepen në tabelën e mëposhtme:

## SHPENZIMET NE VITE

ne milion leke

	2000	2001	2002	2003	2004	2005	2006	2007	2008	2009	2010	2011
<b>TOTALI I SHPENZIMEVE</b>	<b>129,478</b>	<b>142,821</b>	<b>145,605</b>	<b>158,987</b>	<b>170,171</b>	<b>179,717</b>	<b>175,880</b>	<b>196,431</b>	<b>254,684</b>	<b>295,183</b>	<b>287,312</b>	<b>298,585</b>
<b>I. Shpenzime Korrente</b>	<b>105,092</b>	<b>111,151</b>	<b>121,270</b>	<b>135,877</b>	<b>145,507</b>	<b>153,573</b>	<b>153,685</b>	<b>164,779</b>	<b>190,960</b>	<b>221,746</b>	<b>239,712</b>	<b>246,671</b>
1 Personeli	26,072	32,015	32,342	34,424	38,295	42,092	44,055	45,311	52,083	50,641	53,219	55,044
2 Interesat	25,874	19,638	20,469	25,493	24,735	22,251	21,394	20,319	25,505	27,911	31,786	30,541
3 Shpenzime Operative Mirembajtje	13,511	12,010	15,683	17,604	18,404	18,650	15,315	17,183	19,619	23,216	26,492	26,156
4 Subvencionet	2,831	6,045	5,561	3,707	3,762	2,847	1,820	1,900	1,595	1,761	3,263	3,082
5 Shpenzime per Sig.Sociale	25,427	29,307	32,542	36,461	40,751	45,049	48,352	56,380	61,907	79,250	86,875	93,420
6 Buxheti lokal	4,416	5,108	7,752	11,324	11,740	14,491	14,606	14,503	19,618	26,416	23,938	22,816
7 Shpenzime te tjera	6,961	7,028	6,921	6,864	7,820	8,193	8,143	9,183	10,633	12,551	14,139	15,612
<b>II. Shpenzime Kapitale</b>	<b>23,350</b>	<b>30,228</b>	<b>24,335</b>	<b>23,110</b>	<b>24,664</b>	<b>26,144</b>	<b>22,195</b>	<b>26,652</b>	<b>58,530</b>	<b>73,352</b>	<b>51,164</b>	<b>51,914</b>
1 Financimi Brendshem	13,204	16,809	12,303	13,831	16,638	17,430	17,581	20,645	22,895	60,104	36,859	33,998
2 Shpronosime												200
3 Financimi Huaj	10,146	13,419	12,032	9,279	8,026	8,714	4,614	6,007	35,635	13,248	14,305	17,716

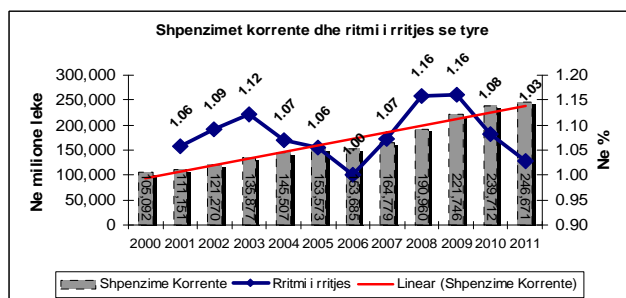
Në analizën e shpenzimeve për periudhën Janar - Tetor 2011 duhet mbajtur parasysh fakti se në realizimin faktik të tyre, janë përfshirë edhe shpenzimet nga fondi rezervë i Këshillit të Ministrave dhe nga fondi i kontigjencës për ruajtjen e defiçitit.

- Fondi rezervë i Këshillit të Ministrave, i planifikuar në rreth 1.93 miliardë lekë për vitin 2011, deri në fund të muajit Tetor është ekzekutuar në rreth 1.67 miliardë lekë, përkatësisht rreth 206.2 milionë lekë për shpenzime personeli, rreth 767.1 milionë lekë për shpenzime të tjera korrente dhe rreth 696.8 milionë lekë për investime.
- Fondi i kontigjencës për ruajtjen e defiçitit, i planifikuar në rreth 3.65 miliardë lekë, deri në fund të muajit Tetor është përdorur në rreth 1.46 miliardë lekë në formën e subvencionit, për kompensimin e vlerës së taksës së biznesit të vogël, të përdorur për rimbursimin e pajisjeve fiskale dhe taksimetraive, tek njësitë e qeverisjes vendore.

## Shpenzimet Korrente

Shpenzimet korrente në fund të muajit Tetor 2011, kanë arritur në rreth 246.7 miliardë lekë, ose rreth 98.95 përqind të parashikimit të periudhës, duke rezultuar me një diferencë prej rreth 2.6 miliardë lekë. Krahasuar me planin vjetor këto shpenzime janë realizuar në rreth 79.2 përqind, ndërkohë që krahasuar me të njëjtën periudhë të vitit të kaluar, këto shpenzime rezultojnë rreth 6.96 miliardë lekë më të larta, ose rreth 2.9 përqind më shumë.

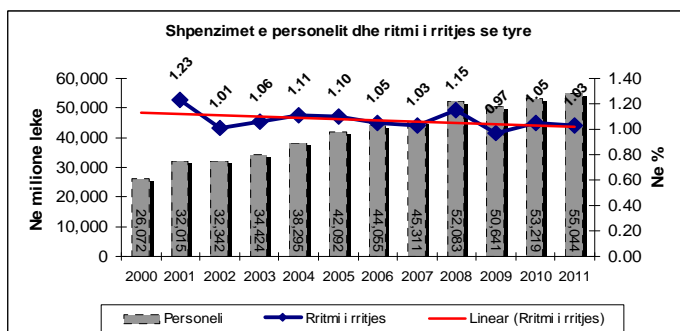
Shpenzimet korrente Janar – Tetor në vite



## Shpenzimet e Personelit

Brënda shpenzimeve korrente, shpenzimet e personelit, që përfaqësojnë rreth 22.3 përqind të totalit të shpenzimeve korrente të realizuara gjatë periudhës Janar - Tetor 2011, rezultojnë rreth 1 përqind nën parashikimin e periudhës. Kundrejt planit vjetor këto shpenzime në fund të muajit Tetor janë realizuar në rreth 80.1 përqind të tij, ndërkohë që krahasuar me të njëjtën periudhë të një viti më parë shpenzimet e personelit rezultojnë rreth 1.8 miliardë lekë më të larta, ose rreth 3.4 përqind më shumë.

Shpenzimet për personelin Janar – Tetor në vite:

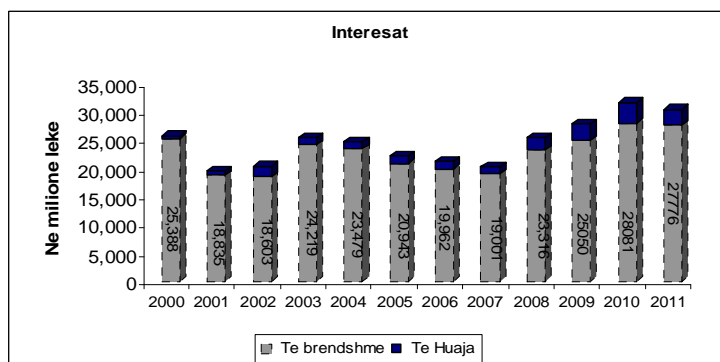


Shpenzimet për paga janë rreth 3.5 përqind më të larta se një vit më parë, ose rreth 1.6 miliardë lekë më shumë se një vit më parë, ndërkohë që shpenzimet për sigurimet shoqërore janë rreth 237 milionë lekë më shumë, ose rreth 3.3 përqind më të larta, se një vit më parë. Keto dy grupe shpenzimesh janë realizuar pothuajse në nivelin e parashikimit të periudhës duke qënë në të njëjtën kohë respektivisht shpenzimet për paga rreth 81.0 përqind të planifikimit vjetor dhe shpenzimet për sigurimet shoqërore në rreth 82.7 përqind e këtij planifikimi.

## Shpenzimet për Interesa

Shpenzimet për interesa që përfaqësojnë rreth 12.4 përqind të totalit të shpenzimeve korrente të realizuara gjatë periudhës Janar - Tetor 2011, rezultojnë me një kursim prej rreth 2.9 miliardë lekë, rrjedhë nga kjo e kursimit për rreth 2.3 miliardë lekë në interesat e brëndshme dhe rreth 542 milionë lekë në interesat e jashtme. Kundrejt planit vjetor interesat janë realizuar në rreth 65.2 përqind, ndërsa krahasuar me një vit më parë ato rezultojnë rreth 1.2 miliardë lekë më të ulta, ose rreth 3.9 përqind më pak. Ecuria e shpenzimeve për interesa gjatë periudhës Janar - Tetor, në vite jepet nga grafiku i mëposhtëm:

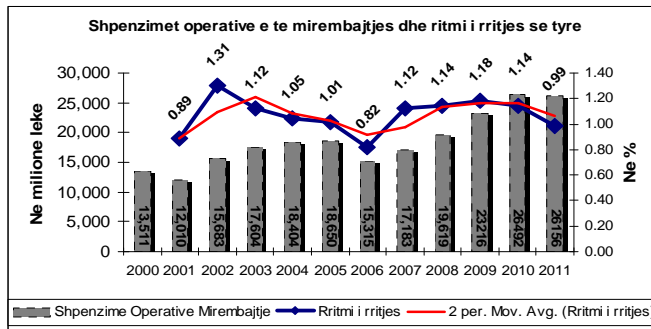
Shpenzimet për interesa Janar – Tetor në vite:



### Shpenzimet Operative dhe të Mirëmbajtjes

Shpenzimet operative dhe të mirëmbajtjes gjatë periudhës Janar - Tetor 2011 arritën në rreth 26.2 miliardë lekë, duke qënë rreth 2.2 miliardë lekë mbi nivelet e parashikuara. Kundrejt planit vjetor këto shpenzime janë realizuar në rreth 90.3 përqind të tij. Në të njëjtën kohë ato rezultojnë rreth 336 milionë lekë më të ulta se një vit më parë, ose rreth 1.3 përqind më të ulta.

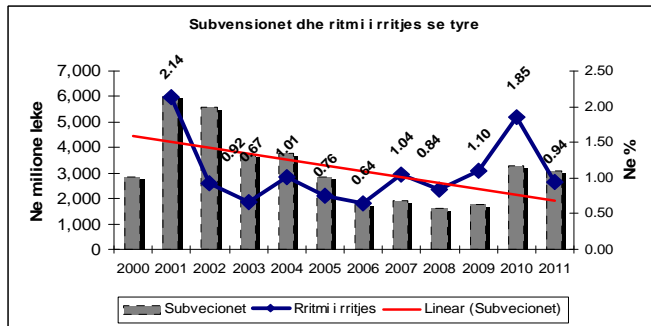
Shpenzimet O&M periudha Janar – Tetor në vite:



### Shpenzimet për Subvencione

Shpenzimet për subvencione në fund të muajit Tetor 2011 arritën në rreth 3.1 miliardë lekë, ose rreth 1.5 miliardë lekë më shumë se parashikimi. Këtu duhet marrë parasysh edhe fakti i përmendur më sipër se rreth 1.46 miliardë lekë janë dhënë me vendime të Këshillit të Ministrave, në formën e subvencionit, për kompensimin e vlerës së taksës së biznesit të vogël, të përdorur për rimbursimin e pajisjeve fiskale dhe taksimetrave, tek njësitë e qeverisjes vendore.

Shpenzimet per Subvencione Janar – Tetor në vite:



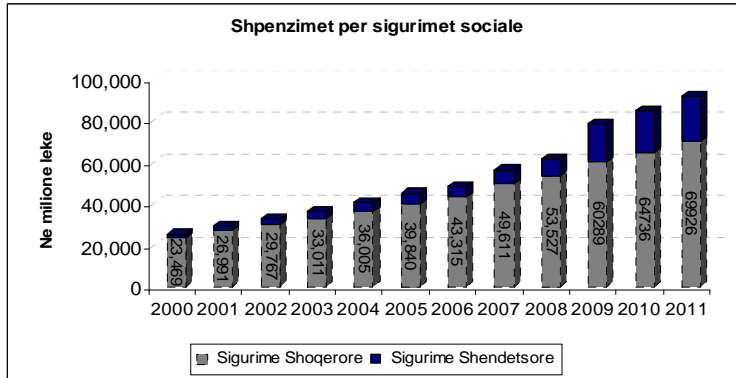
### Shpenzimet për Fonde Speciale

Shpenzimet për fonde speciale gjatë periudhës Janar - Tetor 2011 rezultojnë rreth 1.2 miliardë lekë më pak, apo rreth 1.3 përqind nën nivelin e parashikimit të periudhës. Kundrejt planit vjetor shpenzimet për fondet speciale janë realizuar në nivelin 80.4 përqind, nga të cilat sigurimet shoqërore janë realizuar në rreth 82.2 përqind të planit vjetor, sigurimet shëndetësore në rreth 79.2 përqind dhe shpenzimet për kompensimin e pronarëve në rreth 88.5 përqind të këtij plani.

Krahasuar me një vit më parë shpenzimet për sigurimet shoqërore rezultojnë rreth 5.2 miliardë lekë më të larta, ose rreth 8.0 përqind më shumë, ndërsa shpenzimet për sigurimet shëndetësore rezultojnë rreth 1.6 miliardë lekë më të larta, ose rreth 7.9 përqind më shumë.

Shpenzimet për kompensimin e pronarëve në fund të muajit Tetor 2011 rezultojnë rreth 88 milionë lekë mbi parashikimin e periudhës duke qënë në të njëjtën kohë rreth 88.5 përqind të parashikimit vjetor. Krahasuar me një vit më parë këto shpenzime rezultojnë rreth 14 përqind më të ulëta.

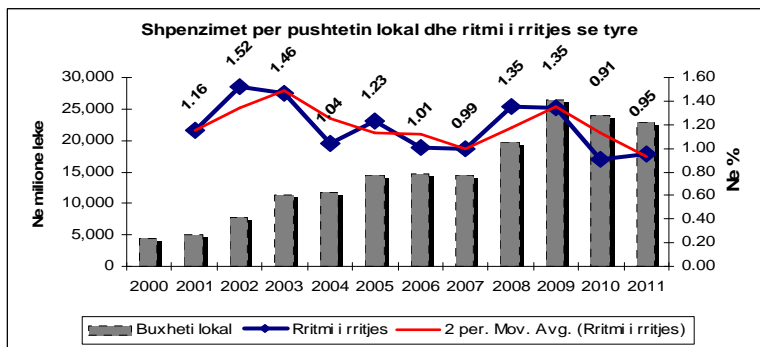
Shpenzimet per Sigurimet Sociale Janar – Tetor në vite:



**Shpenzime të Pushtetit Lokal**

Shpenzimet e pushtetit vendor zënë rreth 9.2 përqind të shpenzimeve korrente. Për periudhën Janar - Tetor 2011 ato kanë arritur në rreth 22.8 miliardë lekë nga rreth 24.1 miliardë lekë të planifikuara për këtë periudhë të vitit 2011, duke rezultuar me një mosrealizim per rreth 1.2 miliardë lekë, ose rreth 5.2 përqind nën parashikimin e periudhës. Kundrejt planit vjetor këto shpenzime kanë arritur në rreth 77.8 përqind të tij. Krahasuar me një vit më parë këto shpenzime rezultojnë rreth 1.1 miliardë lekë më të ulta, ose rreth 4.7 përqind më pak. Ecuria e shpenzimeve të pushtetit vendor për periudhen Janar - Tetor për disa vite jepet nga grafiku i mëposhtëm.

Shpenzimet për pushtetin lokal Janar – Tetor në 137 vite:



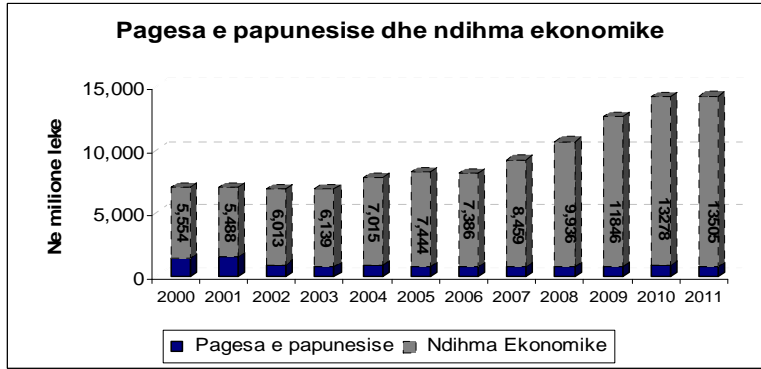
**Pagesa e Papunësisë**

Pagesa e papunësisë është realizuar në rreth 90.8 përqind të parashikimit të periudhës, duke qënë rreth 67.3 përqind e parashikimit vjetor dhe në të njëjtën kohë rreth 154 milionë lekë më pak se viti i kaluar, ose rreth 17.9 përqind më pak se në të njëjtën periudhë të një viti më parë.

Ndihma ekonomike gjatë periudhës Janar - Tetor 2011 rezulton rreth 96 milionë lekë më pak, ose rreth 0.7 përqind nën parashikimin e periudhës, duke qënë në të njëjtën kohë rreth 80.1

përqind e planit vjetor. Kundrejt të njëjtës periudhë të një viti më parë ndihma ekonomike rezulton rreth 227 milionë lekë më shumë, ose rreth 1.7 përqind më shumë.

Shpenzimet për mbrojtjen sociale Janar - Tetor në vite:

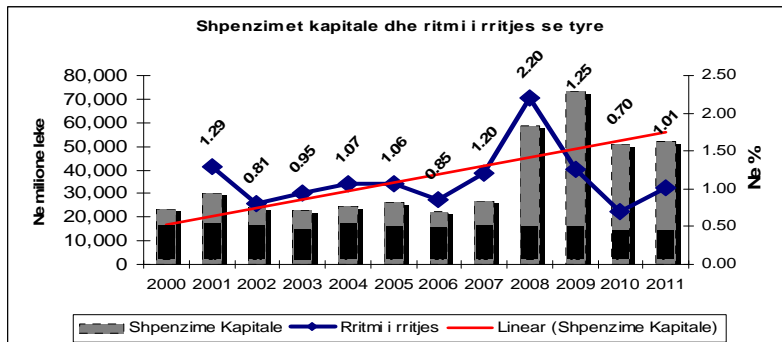


**Shpenzimet Kapitale**

Shpenzimet kapitale deri në fund të muajit Tetor 2011 janë realizuar në nivelin e 90.8 përqind të parashikimit të periudhës, ose në rreth 70.4 përqind të planit vjetor. Këtu duhet të mbahet parasysh se rreth 696.8 milionë lekë janë dhënë nga fondi rezervë i buxhetit të shtetit për investime. Brenda këtyre shpenzimeve, investimet me financim të brendshëm janë realizuar në masën 82.9 përqind, ndërkohë që investimet me financim të huaj janë realizuar në masën 54.5 përqind të parashikimit vjetor.

Krahasuar me të njëjtën periudhë të vitit të kaluar investimet e brëndshme rezultojnë rreth 2.9 miliardë lekë më të ulta, ose rreth 7.8 përqind më pak, ndërkohë që investimet me financim të huaj rezultojnë rreth 3.4 miliardë lekë më të larta, ose rreth 23.8 përqind më shumë. Për rrjedhojë, investimet në total në fund të muajit Tetor 2011 janë rreth 1.5 përqind më të larta, ose rreth 0.75 miliardë lekë më shume se në të njëjtën periudhë të një viti më parë.

Shpenzimet kapitale Janar – Tetor në vite:



Struktura e investimeve kapitale të realizuar gjatë periudhës Janar - Tetor 2011 është rreth 65.5 përqind nga financimi i brëndshëm dhe rreth 34.1 përqind nga financimi i huaj. Diferenca prej 0.4 përqind përfaqëson shpronësimet.

Shpenzimet për Investime në vite:

